



برای دیدن پاسخ آزمون غیرمضوری به صفحه‌ی ششمی خود در قسمت دریافت
کارنامه در سایت کانون به آدرس www.kanoon.ir مراجعه نمائید و از منوی
سمت راست گزینه‌ی آزمون غیرمضوری را انتخاب کنید.

فهرست آزمون غیرمضوری

دوره‌ی متوسطی دوم (پایه دهم انسانی)

(۱۹ آبان ۱۳۹۶)

- ۳ (۱) عربی زبان قرآن
- ۴ (۱) ریاضی و آمار
- ۵ اقتصاد
- ۷ علوم و فنون ادبی (۱)
- ۸ تاریخ (۱) ایران و جهان باستان
- ۹ جغرافیای ایران
- ۱) جامعه‌شناسی (۱)

گروه فنی و تولید

مدیر گروه	لیلا فیروزی
مسئول دفترچه	حبیبه محبی
حروف‌نگاری و صفحه‌آرایی	مهشید ابوالحسنی
مدیر واحد مستندسازی و مطابقت با مصوبات	مریم صالحی مسئول دفترچه: فریبا رثوفی
نظارت چاپ	حمید عباسی



عربی زبان قرآن (۱)

عَيْنِ الْأَصْحَحِ وَالْأَدَقِّ فِي الْجَوَابِ لِلتَّرْجُمَةِ لِلعِبَارَاتِ التَّالِيَةِ: (۱-۵)

۱- «عَلَيْنَا بِنَصِيحَةٍ مَنْ يَرْمِي التُّفَائِتِ فِي غَيْرِ مَكَانِهَا بِكَلَامٍ طَيِّبٍ.»

(۱) بر ماست نصیحت کردن کسی که زباله‌ها را درست در مکان‌های ویژه‌ی آن‌ها نمی‌اندازد.

(۲) ما باید با بیانی خوب نصیحت کنیم که کسی زباله‌ها را جز در مکان خودش نریزد.

(۳) باید با زبانی خوش نصیحت کنیم کسی را که زباله‌ها را در غیر جای خودش پرت می‌کند.

(۴) بر همه‌ی ماست نصیحت کسانی که به خوبی زباله‌ها را در جای خودشان نمی‌ریزند.

۲- عَيْنِ الصَّحِيحِ:

(۱) «حَافِظُوا عَلَى الْهُدُوءِ يَا زُمَلَانِي!» هم‌شاگردی‌هایم آرامش خود را حفظ می‌کنند!

(۲) «قَامَتِ الْمَعْلَمَةُ وَكَتَبَتْ حَدِيثًا شَرِيفًا!» خانم معلم اقدام به نوشتن حدیث شریفی نمود!

(۳) «مَا أَجْمَلُ حَقِيقَتِكَ يَا صَدِيقَتِي!» ای دوست من کیفیت بسیار زیباست!

(۴) «يَمْتَلِكُ أُبُونَا أَرْضًا فِي قَرِينَتِنَا!» پدرمان در روستایمان زمینی دارد!

۳- عَيْنِ الْخَطَأِ:

(۱) «إِقْتِرَاحُ اسْمٍ جَدِيدٍ لِهَذَا الشَّارِعِ صَعْبٌ.» پیشنهاد اسم جدیدی برای این خیابان، سخت است.

(۲) «نَحْنُ لَا نَقْبَلُ كَثِيرًا مِنَ الْأَسْمَاءِ.» نام‌های فراوانی هست که ما نمی‌پذیریم.

(۳) «فَهِيَ مَسْئُولِيَّةٌ مُشْتَرَكَةٌ لِلْمُوَاطِنِينَ.» پس آن مسؤلیتی مشترک برای شهروندان است.

(۴) «أَلَيْسَ مِنَ الْمُنَاسِبِ كِتَابَةُ إِعْلَانٍ؟!» آیا نوشتن یک اعلامیه مناسب نیست؟!

۴- «عِنْدَمَا نَظَرَتْ فَاطِمَةُ بَدَقَّةً وَجَدَتِ الْحِجْرَةَ فَارِعَةً فَقَامَتْ بِإِغْلَاقِ بَابِهَا ثُمَّ ذَهَبَتْ إِلَى الْمَدِيرَةِ وَأَخْبَرَتْهَا بِذَلِكَ.»

(۱) وقتی که فاطمه بادقت نگاه کرد اتاق را خالی یافت، پس اقدام به بستن در آن کرد، سپس به‌سوی خانم مدیر رفت و او را از آن (کار) باخبر کرد.

(۲) فاطمه هنگامی بادقت نگاه کرد که اتاق را خالی دید، پس اقدام به بستن در آن نمود، سپس به‌سرعت نزد خانم مدیر رفته و او را مطلع ساخت.

(۳) زمانی که فاطمه به‌طور اتفاقی به در اتاق نگاه کرد آن را باز یافت پس اقدام به بستن آن نمود، سپس بعد از آن به‌سوی مدیر مدرسه رفت و او را آگاه نمود.

(۴) هنگامی که فاطمه بادقت نگاه کرد دید که اتاق خالی است؛ لذا اقدام به بستن در آن نمود، سپس نزد خانم مدیر رفت و او را از کاری که کرده بود، آگاه کرد.

۵- عَيْنِ الْخَطَأِ فِي تَرْجُمَةِ مَا تَحْتَهُ خَطٌّ:

(۱) «الْحَنْفِيَّةُ: أَنْبُوبٌ لِفَتْحِ تِيَّارِ الْمَاءِ وَ إِغْلَاقِهِ.» جریان

(۲) «النَّشَاطُ: الْقِيَامُ بِعَمَلٍ بِتَحْرُكٍ وَ سُرْعَةٍ.» زنگ تفریح

(۳) «بَعْدَ الْإِصْطِفَافِ الصَّبَاحِيِّ تَبْدَأُ الْحِصَّةُ الْأُولَى.» صف صبحگاه

(۴) «الدَّوَامُ: سَاعَاتُ الْعَمَلِ لِلْمُوظَّفِينَ وَ الْعَمَالِ.» ساعت کار

۶- فِي أَيِّ الْأَجْوِبَةِ مَا جَاءَ الْمَعْدُودُ؟

(۱) فِي الْفَقْصِ ثَلَاثَةٌ وَ سَبْعُونَ طَائِرًا.

(۲) وَاحِدٌ، ثَلَاثَةٌ وَ أَرْبَعَةٌ مِنَ الْأَعْدَادِ الْأَصْلِيَّةِ.

(۳) ضَيْفٌ وَاحِدٌ خَيْرٌ مِنْ ضَيْفَيْنِ اثْنَيْنِ.

(۴) أَوْلَئِكَ أَرْبَعُونَ تَلْمِيذًا فِي صَفِّ وَاحِدٍ.

۷- فِي أَيِّ جَوَابٍ جَاءَ الْعَدَدُ الثَّلَاثُ مِنَ الْعُقُودِ؟

(۱) عُمُرُ وَالِدِي ثَلَاثُونَ عَامًا.

(۲) عِنْدِي أَرْبَعُونَ كِتَابًا مَفِيدًا.

(۳) أَرْبَعَةٌ جُنُودٌ وَاقِفُونَ أَمَامَ بَابِ الْمَنْظَمَةِ.

(۴) قَرَأْتُ هَذَا الْمَوْضُوعَ فِي الصَّفِّ الثَّلَاثِ.

۸- عَيْنِ الْخَطَأِ فِي مَعْدُودِ الْأَعْدَادِ:

(۱) يَلْعَبُ أَحَدٌ عَشَرَ لَاعِبِينَ فِي فَرِيقِ كِرَةِ الْقَدَمِ.

(۲) تِيَّارُ الْكَهْرِبَاءِ فِي أَرْبَعِ حُجْرَاتٍ مَقْطُوعٍ.

(۳) النَّافِذَةُ الثَّانِيَّةُ مِنَ نَوَافِذِ الْمَدْرَسَةِ مَفْتُوحَةٌ.

(۴) صَدِيقَانِ اثْنَانِ كَانَا يَنْصَحَانِ جِيرَانَهُمَا.

۹- عَيْنِ غَيْرِ الْمُنَاسِبِ فِي اسْتِعْمَالِ الضَّمَاثِرِ:

(۱) هِيَ مَا وَقَعَتْ عَلَى الْأَرْضِ.

(۲) هُوَ سَوْفَ يَقُومُ بِتَوْزِيعِ الْهَدَايَا.

(۳) أَنْتِ تَطْبِيعِينَ الْكِتَابَ لِلْمَطَالَعَةِ.

(۴) نَحْنُ لَا أَنْسَى اللَّهُ أَبَدًا.

۱۰- «فِي الصَّيْفِ يُسَافِرُ بَعْضُ الْمُوَاطِنِينَ إِلَى الْقَرْيَةِ لِانْتِفَاعٍ بِهَدُوءٍ أَكْثَرَ.» عَيْنِ سُؤَالٍ لَيْسَ لَهُ جَوَابٌ فِي الْعِبَارَةِ:

(۱) بِمِ يُسَافِرُ الْمُوَاطِنُونَ؟

(۲) إِلَى أَيْنِ يُسَافِرُ بَعْضُ الْمُوَاطِنِينَ وَ مَتَى؟

(۳) مَنْ يُسَافِرُ إِلَى الْقَرْيَةِ؟

(۴) لِمَاذَا يَقُومُ الْمُوَاطِنُونَ بِالسَّفَرِ؟

ریاضی و آمار (۱)

۱۱- اگر از سه برابر عددی ۵ واحد کم شود، حاصل همان عدد می‌شود. آن عدد کدام است؟

$$\frac{2}{5} \quad (۱) \quad \frac{5}{3} \quad (۲) \quad \frac{3}{5} \quad (۳) \quad \frac{5}{2} \quad (۴)$$

۱۲- در یک دفتر مشاوره، مشاوران معمولی هم‌زمان به دو دانش‌آموز و مشاوران ارشد هم‌زمان به پنج دانش‌آموز می‌توانند مشاوره بدهند. اگر

در این شرکت ۵۰ مشاور حداکثر به ۱۹۰ دانش‌آموز مشاوره دهند، تعداد مشاوران ارشد کدام است؟

$$۱۵ \quad (۱) \quad ۲۰ \quad (۲) \quad ۲۵ \quad (۳) \quad ۳۰ \quad (۴)$$

۱۳- کدام معادله‌ی زیر، درجه‌ی اول محسوب می‌شود؟

$$\frac{x^2}{2} - \frac{x}{3} = 5 \quad (۱)$$

$$x(3x - 7) = 6 \quad (۲)$$

$$(x + 3)^2 = 16 \quad (۳)$$

$$(x - 1)^2 - x^2 = 3 \quad (۴)$$

۱۴- محیط یک مربع از $\frac{2}{3}$ ضلع مربع ده واحد بیش‌تر است. مساحت مربع چند واحد مربع است؟

$$۳ \quad (۱) \quad ۱۶ \quad (۲) \quad ۹ \quad (۳) \quad ۸ \quad (۴)$$

۱۵- اختلاف سن حمید و برادر کوچک‌ترش ۲ سال است. ۲۰ سال دیگر سن حمید، برابر با سن فعلی پسر عموی خود می‌شود. اختلاف سن

برادر و پسر عموی حمید کدام است؟

$$۲ \quad (۱) \quad ۲۲ \quad (۲) \quad ۱۱ \quad (۳) \quad ۱۸ \quad (۴)$$

۱۶- در یک کارخانه، حقوق یک مهندس ۳ برابر یک تکنسین و $\frac{3}{5}$ حقوق مدیر بخش خود است. قسمت تولید این کارخانه، ۴ مدیربخش،

۶ مهندس و ۱۰ تکنسین دارد. مدیر عامل کارخانه برای این قسمت، ماهانه ۸۰ میلیون تومان حقوق پرداخت می‌کند. حقوق یک

تکنسین این کارخانه در ماه تقریباً چقدر است؟

$$۱/۴ \text{ میلیون} \quad (۱) \quad ۱/۷ \text{ میلیون} \quad (۲) \quad ۱/۸ \text{ میلیون} \quad (۳) \quad ۲ \text{ میلیون} \quad (۴)$$

۱۷- برای حل معادله‌ی $-x = -x + \frac{1}{8}$ به روش مربع کامل، از چه عددی باید جذر گرفته شود؟

$$\frac{1}{8} \quad (۱) \quad \frac{1}{4} \quad (۲) \quad \frac{1}{2} \quad (۳) \quad \frac{1}{10} \quad (۴)$$

۱۸- به ازای چه مقادیری از a ، معادله‌ی درجه‌ی دوم $ax^2 + x - a + 1 = 0$ یک ریشه دارد؟

$$\frac{1}{2} \quad (۱) \quad \frac{1 \pm \sqrt{2}}{2} \quad (۲) \quad ۱ \quad (۳) \quad \text{صفر} \quad (۴)$$

۱۹- اگر x_1, x_2 ریشه‌های معادله‌ی درجه‌ی دوم $3x^2 + x - 6 = 0$ باشند، حاصل $\frac{1}{x_1} + \frac{1}{x_2}$ کدام است؟

$$\frac{1}{6} \quad (۱) \quad \frac{1}{12} \quad (۲) \quad ۳ \quad (۳) \quad -۳ \quad (۴)$$

۲۰- مجموع جواب‌های معادله‌ی $(x-1)x^2 + 3(x-1)x = 0$ کدام است؟

$$۴ \quad (۱) \quad -۳ \quad (۲) \quad -۲ \quad (۳) \quad ۱ \quad (۴)$$

اقتصاد

۲۱- با توجه به جدول و نمودار زیر که نشان‌دهنده‌ی وضعیت یک کالا در بازاری خاص است، به ترتیب از راست به چپ:

الف) مقادیر X و Y به ترتیب بیان‌کننده‌ی چه مفاهیمی هستند؟

ب) در قیمت ۱۰۰ ریال، بازار در کدام وضعیت قرار دارد و در این حالت کدام عامل باعث پیشروی بازار این کالا به سوی تعادل می‌شود؟

ج) مقدار «قیمت تعادلی»، «تقاضای تعادلی» و «عرضه‌ی تعادلی» کدام است؟

د) مقدار ۴۰۰ کیلو مازاد عرضه به‌زای چه قیمتی ایجاد می‌شود؟

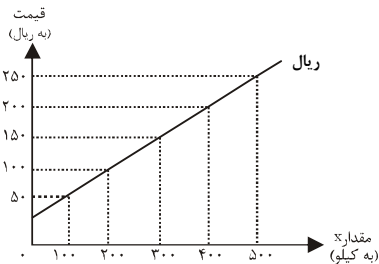
ه) در قیمت ۲۰۰ ریال، حداکثر درآمد عرضه‌کنندگان چند ریال است؟

۱) الف) عرضه - تقاضا، ب) کمبود تقاضا - کاهش قیمت کالا، ج) ۳۰۰ ریال - ۱۵۰ کیلو - ۱۵۰ کیلو، د) ۲۵۰ ریال، ه) ۸۰,۰۰۰

۲) الف) تقاضا - عرضه، ب) مازاد عرضه - افزایش قیمت کالا، ج) ۳۰۰ ریال - ۱۵۰ کیلو - ۳۰۰ کیلو، د) ۲۰۰ ریال، ه) ۴۰,۰۰۰

۳) الف) عرضه - تقاضا، ب) کمبود عرضه - افزایش قیمت کالا، ج) ۱۵۰ ریال - ۳۰۰ کیلو - ۳۰۰ کیلو، د) ۲۵۰ ریال، ه) ۴۰,۰۰۰

۴) الف) عرضه - تقاضا، ب) مازاد عرضه - کاهش قیمت کالا، ج) ۱۵۰ ریال - ۳۰۰ کیلو - ۳۰۰ کیلو، د) ۲۰۰ ریال، ه) ۸۰,۰۰۰



مقدار Y (به کیلو)	قیمت (به ریال)
۵۰۰	۵۰
۴۰۰	۱۰۰
۳۰۰	۱۵۰
۲۰۰	۲۰۰
۱۰۰	۲۵۰

۲۲- کدام عکس‌العمل در بازار و در شرایطی که مازاد عرضه وجود دارد، بازار را به سمت قیمت تعادلی سوق می‌دهد؟

۱) افزایش قیمت کالا

۲) کاهش تقاضا از سوی مصرف‌کنندگان

۳) کاهش قیمت کالا

۴) افزایش مقدار تولید کالا

۲۳- در کدام شرایط، اتفاق زیر رخ می‌دهد؟

«افزایش قیمت تا سطحی ادامه می‌یابد که در آن، فاصله‌ی بین «عرضه و تقاضا» از بین برود و تعادل در بازار برقرار شود. این سطح

قیمت همان قیمت تعادلی است.»

۱) وقتی در بازار، قیمت از سطح «قیمت تعادلی» بالاتر برود و «مازاد عرضه» به‌وجود آید.

۲) هنگامی که در بازار، «کمبود» اتفاق می‌افتد و قیمت از سطح «قیمت تعادلی» پایین‌تر باشد.

۳) زمانی که از یک سو «مصرف‌کنندگان» مقدار خرید خود را افزایش دهند و از سوی دیگر «تولیدکنندگان» از مقدار تولید خود بکاهند.

۴) موقعی که گروهی از «تولیدکنندگان» موفق نشوند کالایشان را بفروشند و حاضر شوند آن را با قیمتی پایین‌تر به فروش برسانند.

۲۴- نزولی بودن منحنی تقاضا به این معناست که با «...» مقدار تقاضا «...» یافته و در مقابل با «...» مقدار تقاضا «...» می‌یابد.

۱) افزایش قیمت - کاهش - کاهش قیمت - افزایش

۲) ثبات قیمت - افزایش - کاهش قیمت - کاهش

۳) افزایش قیمت - افزایش - کاهش قیمت - افزایش

۴) کاهش قیمت - کاهش - افزایش قیمت - افزایش

۲۵- با توجه به جدول، به پرسش‌های زیر پاسخ دهید. (فرض می‌کنیم جامعه تنها دو کالای A و B را تولید می‌کند و سال ۸۰ نیز به

سال \ کالاها	۱۳۸۰		۱۳۸۵		۱۳۹۰	
	مقدار (به کیلو)	قیمت (به میلیارد دلار)	مقدار (به کیلو)	قیمت (به میلیارد دلار)	مقدار (به کیلو)	قیمت (به میلیارد دلار)
A	۱۰۰	۱۵	۲۰۰	۲۰	۲۵۰	۳۰
B	۱۷۰	۱۰	۲۴۰	۲۲	۳۱۰	۳۲

عنوان سال پایه در نظر گرفته می‌شود.)

الف) ارزش کالای A به قیمت جاری در سال ۱۳۸۵

ب) کل تولیدات به قیمت ثابت در سال ۱۳۹۰

ج) کل تولیدات به قیمت ثابت در سال ۱۳۸۰ چند میلیارد دلار است؟

۱) ۲۳۰۰ - ۶۵۸۰ - ۵۲۸۰ (۱)

۲) ۲۳۰۰ - ۶۸۵۰ - ۵۲۸۰ (۲)

۳) ۳۲۰۰ - ۶۸۵۰ - ۴۰۰۰ (۳)

۴) ۳۲۰۰ - ۶۵۸۰ - ۴۰۰۰ (۴)



۲۶- در مورد کالایی مانند دارو کشش قیمتی تقاضا ... و شیب منحنی تقاضا ... است، یعنی ...

- (۱) کم - زیاد - عکس‌العمل مصرف‌کننده در برابر قیمت کم است. (۲) زیاد - کم - عکس‌العمل مصرف‌کننده در برابر قیمت زیاد است.
(۳) کم - کم - عکس‌العمل مصرف‌کننده در برابر قیمت کم است. (۴) زیاد - زیاد - عکس‌العمل مصرف‌کننده در برابر قیمت زیاد است.

۲۷- ارزش کدام مورد، در محاسبه‌ی تولید ملی ایران، منظور می‌شود؟

- (۱) نان خریداری شده توسط رستوران‌ها (۲) خدمات پزشکان ایرانی به خارجیان
(۳) فعالیت‌های تولیدی زنان در خانه (۴) سود سرمایه‌ی خارجیان در ایران

۲۸- در یک کشور فرضی، کالاهای جدول زیر در مدت یک‌سال تولید شده است، با توجه به ارزش کالاهای مذکور و سایر داده‌ها: الف) تولید ناخالص داخلی و تولید خالص داخلی این کشور به ترتیب (از راست به چپ) چند میلیون ریال است؟ ب) چنان‌چه جمعیت کل این کشور ۲۰ میلیون نفر باشد تولید خالص داخلی سرانه‌ی آن کدام است؟

۱	مواد غذایی	۳۵۰ تن از قرار هر تن	۲۰,۰۰۰,۰۰۰ ریال
۲	ماشین‌آلات	۳۰۰۰ دستگاه از قرار هر دستگاه	۵,۰۰۰,۰۰۰ ریال
۳	پوشاک	۱۰,۰۰۰ عدد از قرار هر عدد	۶,۰۰۰ ریال
۴	خدمات ارائه شده	$\frac{۴}{۳}$ ارزش پوشاک	
۵	هزینه‌ی استهلاک سالیانه	$\frac{۱}{۱۵}$ ارزش ماشین‌آلات	

- (۱) الف) (۱۵۸,۴۰۰ - ۱۴۸,۴۰۰) ب) (۷۴۲۰ ریال (۲) الف) (۱۸۵,۴۰۰ - ۱۷۵,۴۰۰) ب) (۸۷۷۰ ریال
(۳) الف) (۱۵۸,۴۰۰ - ۱۴۸,۴۰۰) ب) (۷۹۲۰ ریال (۴) الف) (۱۵۲,۲۰۰ - ۱۴۲,۲۰۰) ب) (۷۱۱۰ ریال

۲۹- کدام گزینه تکمیل‌کننده‌ی جاهای خالی زیر در خصوص انواع بازارها است؟

- الف) در بازار ... حضور و رفتار هر یک از عرضه‌کنندگان و تقاضاکنندگان به نسبت کل بازار بسیار کوچک است.
ب) در بازار انحصاری فروش، انحصارگر ... و خریداران ... هستند.
ج) ... نمونه‌ای از یک بازار است که از یک سو تنها خریدار و از سوی دیگر تنها فروشنده‌ی یک نوع خاص از محصولات است.
د) ... نمونه‌ای از مزایده و ... نمونه‌ای از مناقصه است.

- (۱) الف) رقابتی، ب) قیمت‌گذار - قیمت‌پذیر، ج) شرکت توانیر، د) فروشندگان آثار هنری در نمایشگاه‌ها - حراجی‌ها
(۲) الف) رقابتی، ب) قیمت‌گذار - قیمت‌پذیر، ج) شرکت پخش و پالایش فراورده‌های نفتی، د) فروشندگان آثار هنری در نمایشگاه‌ها - خریدهای دولتی
(۳) الف) انحصاری، ب) قیمت‌پذیر - قیمت‌گذار، ج) شرکت توانیر، د) خریدهای دولتی - حراجی‌ها
(۴) الف) انحصاری، ب) قیمت‌پذیر - قیمت‌گذار، ج) شرکت پخش و پالایش فراورده‌های نفتی، د) فروشندگان آثار هنری در نمایشگاه‌ها - خریدهای دولتی

۳۰- جدول زیر، مبین «اقلام مختلف درآمدی» است که در طول یکسال نصیب اعضای یک جامعه‌ی فرضی شده است. چنان‌چه جمعیت کل این جامعه «۵۰ میلیون نفر» باشد، در این صورت:

ردیف	اقلام درآمدی	مبلغ
۱	درآمد «صاحبان سرمایه»	۹۸۹۷ میلیارد ریال
۲	درآمد «صاحبان مشاغل آزاد»	$\frac{۱}{۳}$ مجموع درآمد ردیف‌های ۱ و ۶
۳	سود شرکت‌ها و مؤسسات	$\frac{۲}{۳}$ درآمد «صاحبان سرمایه»
۴	دستمزدها	۶۴۴۲ میلیارد ریال
۵	درآمد «حقوق‌بگیران»	$\frac{۱}{۵}$ مجموع درآمد ردیف‌های ۴ و ۶
۶	درآمد «صاحبان املاک و مستغلات»	۸۸۵۶ میلیارد ریال

الف) کدام ردیف جدول «قیمت خدمات سرمایه» و کدام ردیف «اجاره‌بها یا وجوه مربوط به اجاره» است؟

ب) «درآمد ملی» این جامعه چند میلیارد ریال است؟

ج) «درآمد سرانه»ی آن چند ریال است؟

د) «مفهوم و معنای سرانه» چیست؟

- (۱) الف) ردیف ۶ و ردیف ۱، ب) (۴۱۱۰۳، ج) (۷۴۷,۳۲۱) د) سهم متوسط هر فرد جامعه در میزان «درآمد آن جامعه»
(۲) الف) ردیف ۱ و ردیف ۶، ب) (۴۳۰۱۱، ج) (۷۳۷,۴۲۱) د) سهم متوسط هر فرد جامعه در میزان «تولید آن جامعه»
(۳) الف) ردیف ۱ و ردیف ۶، ب) (۴۱۱۰۳، ج) (۸۲۲,۰۷۲) د) سهم متوسط هر فرد جامعه در میزان «تولید یا درآمد آن جامعه»
(۴) الف) ردیف ۶ و ردیف ۱، ب) (۴۳۰۱۱، ج) (۷۳۷,۴۲۷) د) سهم متوسط هر فرد جامعه در میزان «درآمد یا تولید آن جامعه»

علوم فنون ادبی (۱)

۳۱- کدام گزینه درباره‌ی «فارسی دری» نادرست است؟

- (۱) ادبیات فارسی دری به مفهوم واقعی خود تقریباً با دولت طاهریان در ایران پدید آمد.
- (۲) منطقه‌ی رواج فارسی دری، نخست در مغرب و شمال غرب ایران بود.
- (۳) «دری» زبان درباری ساسانیان، زبان محاوره و مکاتبه‌ی مقامات دولتی بوده است.
- (۴) «دری» نخستین صورت زبان ادبی فارسی نو در برابر نفوذ عناصر زبان عربی بود.

۳۲- کتاب «اوستا» را موبدان برای اجرای مراسم دینی، از حفظ می‌خواندند؛ تا این که سرانجام در دوره‌ی ... آن را به نگارش درآوردند.

- (۱) اشکانی (۲) سامانی (۳) ساسانی (۴) هخامنشی

۳۳- توضیحات زیر به ترتیب مربوط به موارد کدام گزینه است؟

«زبان ... در دوره‌ی اشکانیان رایج بود. زبان ... زبان رسمی دوران ساسانی بود. آثاری که به زبان پهلوی تألیف شده، بیشتر ... است.»

- (۱) پهلوانیک - پارسی - فرمان‌ها و نامه‌های شاهان
- (۲) پارسی - پارسی میانه - آثار دینی زردشتی
- (۳) پارسی میانه - پارسی - رساله‌های دینی
- (۴) پهلوی - پارسی میانه - قطعات تعلیمی و اخلاقی

۳۴- فارسی باستان در دوره‌ی ... رایج بود. آثار برجای مانده از این زبان ... و ... شاهان بود که به خط ... نوشته می‌شد.

- (۱) ساسانیان - قوانین - دستورات - میخی
- (۲) هخامنشیان - قوانین - دستورات - پهلوی
- (۳) هخامنشیان - فرمان‌ها - نامه‌های - میخی
- (۴) ساسانیان - فرمان‌ها - نامه‌ها - پهلوی

۳۵- کدام گزینه نادرست است؟

- (۱) اشعار کمی به زبان پهلوی در دست است.
- (۲) اشعار باقی مانده از زبان پهلوی دچار تحریف شده است.
- (۳) قطعات شعری این زبان در میان اندرزنامه‌های منثور جای دارد.
- (۴) منظومه‌ی «درخت آسوریک» و «یادگار زیران»، هر دو، اصلی پهلوی دارند.

۳۶- همه‌ی گزینه‌ها به جز گزینه‌ی ... حاصل استخراج نکات قلمرو ادبی متن زیر است.

«پادشاهی را شنیدم به کشتن اسیری اشارت کرد. بیچاره در آن حالت نومیدی ملک را دشنام دادن گرفت و سقط گفتن. که گفته‌اند هر که دست از جان بشوید، هر چه در دل دارد، بگوید.

وقت ضرورت چو نماند گریز / دست بگیرد سر شمشیر تیز»

- (۱) حذف فعل «گرفت» بعد از «سقط گفتن»
- (۲) بهره‌گرفتن از تمثیل
- (۳) استفاده از آرایه‌ی جناس
- (۴) استفاده از آرایه‌ی کنایه

۳۷- نوع ادبی همه‌ی نوشته‌ها به جز گزینه‌ی ... یکسان است.

- (۱) یکی از ملوک بی‌انصاف پارسایی را پرسید: «از عبادت‌ها کدام فاضل‌تر است؟ گفت: تو را خواب نیم‌روز؛ تا در آن یک نفس خلق را نیازی.»
- (۲) عارفی را گفتند: قدم نهادن در عشق چه کسی را مسلم شود؟ گفت: عشق آتش است. هر جا که باشد، جز او رخت دیگری نهد و هر جا که رسد، سوزد و به رنگ خود گرداند.

(۳) عاقلی را پرسیدند: نیک‌بخت کیست؟ و بدبخت چیست؟ گفت: نیک‌بخت آنکه خورد و کشت و بدبخت آنکه مُرد و هشت.

(۴) نصیحت از دشمن پذیرفتن خطاست ولیکن شنیدن رواست تا به خلاف آن کار کنی که آن عین صواب است.

براساس متن «فایده‌ی مکر و حیلت تو مخدوم (= سرور) را این بود که می‌بینی و آخر رنج آن به تو رسد. تو چون گل دورویی که هر که را

همت وصل تو باشد، دست‌هاش به خار مجروح گردد و دو زبانی چون مار، لکن مار را بر تو مزیت است که از هر دو زبان تو زهر می‌زاید.» به

سؤالات زیر پاسخ دهید.

۳۸- معنای «را» در جمله‌ی اول با معنای «را» کدام گزینه یکسان است؟

- (۱) او را به در سرای حاکم آورد و قصه بازگفت تا حکم کند.
- (۲) آن مرد آن مرغ را گفت که رنج مبر که این درد علاج ندارد.
- (۳) پادشاه را هیچ خطر چون وزیری نیست که قول او بر فعل رجحان بود.
- (۴) نادان‌تر مردمان اوست که مخدوم را بی‌حاجت در کارزار افکند.

۳۹- کدام عبارت از مفاهیم موجود در متن است؟

- (۱) تأکید بر آینده‌نگری و عاقبت‌اندیشی
- (۲) ریاکاری در اعمال عبادی
- (۳) داشتن ظاهر دلپسند و باطن بدخواه
- (۴) نفی و نکوهش بدزبانی

۴۰- کدام گزینه درباره‌ی ویژگی‌های ادبی عبارت سؤال نادرست است؟

- (۱) استفاده از شبکه‌ی معنایی در «مار، زبان، زهر»
- (۲) بهره‌گیری از تشبیه برای رساندن پیام
- (۳) تضاد میان «گل و خار» و تکرار کلمه‌ی «مار»
- (۴) کاربرد سجع جهت زیبایی کلام



تاریخ (۱) ایران و جهان باستان

۴۱- طبق شواهد باستان‌شناسی نخستین انسان‌واره‌ها چند سال پیش و در کجا می‌زیستند و ساخت ابزارهایی از استخوان و ابزارهای سنگی تیغه‌دار مربوط به کدام دوره‌ی تقسیم‌بندی تاریخ می‌شود و اثر باستانی موزائیک سنگی کشف شده از مقبره‌ی شاهی اور، مربوط به کدام یک از شهرهای مهم تمدن باستانی است؟

- ۱) پنج میلیون سال پیش، غار آلتامیرای اسپانیا - پارینه سنگی - بابل
 - ۲) چهار میلیون سال پیش، غارهای آفریقا - پارینه سنگی - سومر
 - ۳) چهار میلیون سال پیش، غار آلتامیرای اسپانیا - فراپارینه سنگی - بابل
 - ۴) پنج میلیون سال پیش، غارهای آفریقا - فراپارینه سنگی - سومر
- ۴۲- مردم ... خدایانشان را مهربان‌تر و دوستانه‌تر از خدایان ... می‌پنداشتند؛ زیرا ...

- ۱) سومر - مصری - زندگی در اطراف دجله و فرات آسان‌تر از زندگی در اطراف نیل بود.
- ۲) مصر - سومری - زندگی در اطراف نیل آسان‌تر از زندگی در کناره‌های دجله و فرات بود.
- ۳) سومر - مصری - زندگی در اطراف دجله و فرات دشوارتر از زندگی در اطراف نیل بود.
- ۴) مصر - سومری - زندگی در اطراف نیل دشوارتر از زندگی در کناره‌های دجله و فرات بود.

۴۳- در کدام دوره کشت غلات در بیشتر نقاط جهان رواج یافت و تصویر زیر بقایای دانه‌ی غلات کشف شده از کدام منطقه را نشان می‌دهد؟



- ۱) ۷۰۰۰ تا ۲۰۰۰ سال پیش از میلاد - چغاگلان
- ۲) عصر پارینه‌سنگی - تپه‌ی کنار صندل
- ۳) ۱۲۰۰۰ تا ۷۰۰۰ سال پیش از میلاد - تپه‌ی کنار صندل
- ۴) عصر نوسنگی - چغاگلان

۴۴- هریک از موارد «آغاز شهرنشینی - گسترش شهرنشینی - آغاز روستانشینی» به ترتیب مربوط به کدام دوران می‌باشد؟

- ۱) مفرغ - پارینه‌سنگی - مس و سنگ
- ۲) مس و سنگ - پارینه‌سنگی - مفرغ
- ۳) مفرغ - مس و سنگ - نوسنگی
- ۴) مس و سنگ - مفرغ - نوسنگی

۴۵- مشهورترین فرمان‌روای آموری‌ها چه کسی بود و کدام مورد جزء شیوه‌ی حکومتی و اقدامات وی است؟

- ۱) حمورابی - مبتنی بر قدرت و اختیارات فراوان پادشاه و اطاعت کامل حاکمان ولایات از او بود.
- ۲) سارگن - وی مردمان و اقوامی را که دارای اندیشه، آداب و رسوم، صنعت و هنر گوناگونی بودند یکپارچه ساخت.
- ۳) حمورابی - سرتاسر بین‌النهرین را به زیر فرمان خود درآورد و امپراتوری بزرگی را تشکیل داد که از مدیترانه تا کوه‌های زاگرس ادامه داشت.
- ۴) سارگن - مناطق وسیعی از بین‌النهرین را فتح و ضمیمه‌ی قلمرو خود کرد و اقدامات مهمی در زمینه‌ی کشاورزی انجام داد.

۴۶- به ترتیب «برپایی معابد زیبا»، «ساخت اهرام سه‌گانه» و «پیشرفت سیستم آبیاری» مربوط به کدام دوره‌های امپراتوران مصر باستان است؟

- ۱) پادشاهی قدیم - پادشاهی میانه - پادشاهی میانه
- ۲) پادشاهی قدیم - پادشاهی قدیم - پادشاهی قدیم
- ۳) پادشاهی جدید - پادشاهی قدیم - پادشاهی میانه
- ۴) پادشاهی جدید - پادشاهی میانه - پادشاهی قدیم

۴۷- پس از مرگ چه کسی، چین دچار آشوب و جنگ داخلی شد و در دوران کدام سلسله آیین بودا به چین راه یافت؟

- ۱) چه این - هان
- ۲) شی هوانگ‌تی - شانگ
- ۳) چه این - شانگ
- ۴) شی هوانگ‌تی - هان

۴۸- حکومت موریا در دوران فرمان‌روایی ... به اوج قدرت رسید و در میان تمدن‌های نخستین، تمدن ... به سبب موقعیت ویژه‌ی

جغرافیایی خود، کمتر تحت تأثیر و نفوذ خارجی بوده است.

- ۱) گوپتا - مصر
- ۲) گوپتا - چین
- ۳) آشوکا - چین
- ۴) آشوکا - مصر

۴۹- به چه دلیلی ساکنان منطقه‌ی بین‌النهرین با حفر آبراه‌ها زمین‌های وسیعی را به زیر کشت بردند و به چه علت دشت‌های حاصلخیز

بین‌النهرین مهد کهن‌ترین تمدن‌ها شد؟

- ۱) کمبود بارندگی - افزایش جمعیت و توسعه‌ی کشاورزی در منطقه
- ۲) کوهستانی بودن منطقه - رسوبات رودهای منطقه‌ی بین‌النهرین
- ۳) عدم امکان کشت دیم - رسوبات رودهای منطقه‌ی بین‌النهرین
- ۴) افزایش جمعیت و نیاز به تولید خوراک مازاد - افزایش جمعیت و توسعه‌ی کشاورزی در منطقه

۵۰- بودا، از چهار حقیقت عالی سخن به میان آورد. کدام گزینه جزء این چهار حقیقت نیست؟

- ۱) زندگی سراسر رنج و درد بی‌پایان است.
- ۲) سرچشمه‌ی این درد، آرزو و خواستن است.
- ۳) از هشت راه مقدس می‌توان به نیروانا رسید که همه‌ی آن‌ها در قربانی کردن خلاصه می‌شود.
- ۴) تنها با رسیدن به نیروانا می‌توان بر آرزو و خواستن غلبه کرد.

جغرافیای ایران

۵۱- کدام گزینه به چهار سؤال اساسی دانش جغرافیا پاسخ صحیح می‌دهد؟

«صبح امروز، طوفان، تهران را درنوردید و به بسیاری از محصولات کشاورزی آسیب جدی وارد شد.»

- الف) صبح امروز (چه موقع) (ب) طوفان (چه کسانی)
ج) تهران (کجا) (د) محصولات کشاورزی (چطور)

۱) الف و د ۲) الف و ج

۳) ج و ب ۴) ب و ج

۵۲- کدام مورد ارتباط بین فرضیه‌های پژوهشگر و روش میدانی گردآوری اطلاعات را نشان می‌دهد؟

- ۱) فرضیه‌سازی از مراحل حساس پژوهش است و پژوهشگر برای گردآوری اطلاعات باید به محیط بیرون برود.
۲) فرضیه‌ها در پژوهش نقش راهنما را دارد و جغرافی‌دانان برای مطالعه و پاسخگویی به اطلاعات نیاز دارند.
۳) پژوهشگر با توجه به مسئله خود اطلاعات مورد نیاز خود را از منابع به روش‌های مختلف به دست می‌آورد.
۴) فرضیه‌های ارائه شده و روش گردآوری اطلاعات به صورت میدانی به دانش و تجربیات پژوهشگر بستگی دارد.

۵۳- در مراحل یک پژوهش جغرافیایی، پژوهشگر برای دستیابی به شناخت و آگاهی از مسئله‌ای که در ذهنش پدید آمده است، ابتدا به چه

اقدامی دست می‌زند و مرحله‌ی پردازش در پژوهش جغرافیایی به چه معناست؟

- ۱) باید مسئله خود را به صورت واضح و روشن بیان کند - تأیید یا رد فرضیه یا فرضیه‌ها
۲) با توجه به مسئله خود، پیشنهادها و خبرهای اولیه را در چارچوب مسئله پژوهش خود ارائه کند - حذف اطلاعات غیرضروری و حفظ اطلاعات مرتبط با پژوهش
۳) باید مسئله خود را به صورت واضح و روشن بیان کند - حذف اطلاعات غیرضروری و حفظ اطلاعات مرتبط با پژوهش
۴) با توجه به مسئله خود، پیشنهادها و خبرهای اولیه را در چارچوب مسئله پژوهش خود ارائه کند - تأیید یا رد فرضیه یا فرضیه‌ها

۵۴- موقعیت ریاضی کشور ما در کدام گزینه به درستی آمده است؟

- ۱) ایران در عرض جغرافیایی ۴۴ تا ۶۳ درجه در جنوب منطقه معتدله نیمکره شمالی و همچنین در ۲۵ تا ۴۰ درجه‌ی طول شرقی واقع شده است.
۲) ایران در عرض جغرافیایی ۴۴ تا ۶۳ درجه در شمال منطقه معتدله نیمکره جنوبی و همچنین در ۲۵ تا ۴۰ درجه‌ی طول شرقی قرار گرفته است.
۳) ایران در عرض جغرافیایی ۲۵ تا ۴۰ درجه در شمال منطقه معتدله نیمکره جنوبی و همچنین در ۴۴ تا ۶۳ درجه‌ی طول شرقی واقع شده است.
۴) ایران در عرض جغرافیایی ۲۵ تا ۴۰ درجه در جنوب منطقه معتدله نیمکره شمالی و همچنین در ۴۴ تا ۶۳ درجه‌ی طول شرقی واقع شده است.

۵۵- منظور از موقعیت نسبی کشور ایران... است.

- ۱) بررسی وضعیت آب و هوایی منطقه‌ی شمالی کشور (۲) محل قرارگیری آن نسبت به کشور افغانستان
۳) نسبت آن به نصف‌النهارها و مدارها (۴) بررسی روابط اقتصادی و سیاسی داخل کشور



۵۶- خلیج فارس با داشتن چه ذخایر با ارزشی به بزرگ‌ترین منبع انرژی جهان تبدیل شده است؟

- (۱) ۰/۶۶ درصد نفت جهان و ۰/۲۵ درصد ذخایر گاز طبیعی
 (۲) ۰/۶۶ درصد ذخایر گاز طبیعی و ۰/۲۸ درصد ذخایر نفت جهان
 (۳) ۰/۶۶ درصد نفت جهان و ۰/۲۸ درصد ذخایر گاز طبیعی
 (۴) ۰/۲۵ درصد نفت خام و ۰/۶۶ درصد ذخایر گاز طبیعی

۵۷- به ترتیب کم‌ترین و بیش‌ترین خطوط مرزی ایران مربوط به کدام نوع از مرزها می‌باشد؟

- (۱) مرزهای رودخانه‌ای - مرزهای دریایی
 (۲) مرزهای دریاچه‌ای و باتلاق - مرزهای دریایی
 (۳) مرزهای رودخانه‌ای - مرزهای خشکی
 (۴) مرزهای دریاچه‌ای و باتلاق - مرزهای خشکی

۵۸- دسترسی به آب‌های آزاد چه امکاناتی را برای کشورها فراهم می‌کند و تصویر زیر در این زمینه به کدام منطقه در ایران اشاره دارد؟



- (۱) دستیابی به منابع معدنی - تنگه‌ی هرمز
 (۲) تبادل اطلاعات در زمینه‌ی فرهنگی - بندر شهید رجایی
 (۳) افزایش امکان روابط بازرگانی - بندر شهید رجایی
 (۴) ایجاد کانون جغرافیایی و سیاسی - تنگه‌ی هرمز

۵۹- کدام مورد به ترتیب در ارتباط با ارزش قرارگیری خلیج فارس در مرکز و قلب ناحیه‌ی جغرافیایی و سیاسی جهان اسلام و بازار مصرف

بزرگ، صحیح است؟

- (۱) نقش ارتباطی بین سه قاره و درآمدها و دلارهای ناشی از صدور نفت خام اهمیت دارد.
 (۲) بزرگ‌ترین منبع انرژی جهان و ارزش فرهنگی و سیاسی در منطقه را دارا می‌باشد.
 (۳) ارزش فرهنگی و سیاسی و یکی از کانون‌های ثروتمند جهان است.
 (۴) صدور و فروش نفت و حلقه‌ای از زنجیره‌ی حمل و نقل کالا و نفت در جهان است.

۶۰- به ترتیب خلیج فارس و ایران با کدام کشورها مرز مشترک دارند و دلیل برخورداری ایران از موقعیت نسبی ممتاز چیست؟

- (۱) بحرین، قطر - داشتن مرزهای طولانی با کشورهای دیگر
 (۲) کویت، عراق - مجاورت ایران با خلیج فارس و تنگه‌ی هرمز
 (۳) سوریه، امارات متحده عربی - تنوع آب و هوایی ایران
 (۴) عراق، ارمنستان - قرار گرفتن در عرض جغرافیایی و جنوب منطقه‌ی معتدله نیمکره‌ی شمالی



جامعه‌شناسی (۱)

۶۱- این شعر سعدی که می‌گوید «بنی‌آدم اعضای یک پیکرند» به چه چیزی اشاره دارد؟

(۱) مقایسه‌ی پدیده‌های اجتماعی و پدیده‌های طبیعی

(۲) مقایسه‌ی جهان اجتماعی با موجودات زنده

(۳) نظم و چینش بین اعضای جهان اجتماعی

(۴) گستره‌ی جهان اجتماعی و پدیده‌های مرتبط با زندگی اجتماعی

۶۲- عبارات زیر را از حیث درست یا نادرست بودن مشخص کنید.

(الف) علت دگرگونی جهان اجتماعی عدم توانایی در بازتولید پدیده‌های طبیعی است.

(ب) فرهنگ مجموعه آگاهی‌های مشترک است.

(ج) جهان واژه‌ای است برای اشاره به مجموعه‌های بزرگ

(د) زلزله و خشکسالی پدیده‌های طبیعی هستند و نمی‌توانند به جهان اجتماعی وارد شوند.

(۱) غ - ص - غ - ص - غ - ص - غ - ص

(۳) غ - ص - ص - غ - ص - ص - غ - ص

۶۳- عضویت در جهان اجتماعی و نظم میان اعضای آن ... و آگاهی و شناختی که جهان اجتماعی براساس آن شکل می‌گیرد ...

(۱) با قرارداد بین انسان‌ها به وجود می‌آید - آگاهی فردی و خصوصی است.

(۲) با اراده و آگاهی انسان‌ها تعریف می‌شود - نوعی آگاهی مشترک و عمومی است.

(۳) تکوینی است و با اراده‌ی اعضا ایجاد می‌شود - نوعی آگاهی مشترک و عمومی است.

(۴) غیرارادی و براساس آگاهی انسان‌ها تعریف می‌شود - نوعی آگاهی مشترک و عمومی است.

۶۴- در نظام تعلیم و تربیت «برای دانا شدن باید به مدرسه رفت» و «انسان تربیت‌پذیر است.» مربوط به ... و ... هستند.

(۱) عقاید - هنجارها (۲) نمادها - عقاید (۳) هنجارها - عقاید (۴) ارزش‌ها - هنجارها

۶۵- در رابطه با گستره‌ی جهان اجتماعی کدام مورد درست است؟

(۱) ورود پدیده‌های طبیعی به جهان اجتماعی موجب گسترش آن می‌شود و گستره‌ی جهان اجتماعی می‌تواند بیش‌تر هم بشود.

(۲) ورود پدیده‌های طبیعی به جهان اجتماعی موجب محدودیت آن می‌گردد و از گسترش آن جلوگیری می‌کند.

(۳) پدیده‌های طبیعی نمی‌توانند به جهان اجتماعی راه یابند.

(۴) آلودگی طبیعت و محیط زیست نتیجه‌ی ورود پدیده‌های طبیعی به جهان اجتماعی است.

۶۶- کدام یک از گزینه‌های زیر در ارتباط با معیارهای تقسیم‌بندی جهان اجتماعی صحیح نیست؟

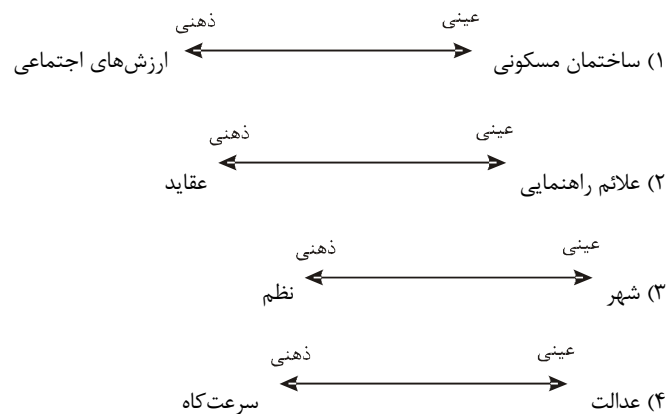
- ۱) در یک سوی پیوستار پدیده‌هایی هستند که بُعد محسوس قوی‌تری دارند مانند کنش‌های بیرونی و در سوی دیگر پدیده‌هایی قرار می‌گیرند که بعد معنایی و ذهنی بیش‌تری دارند مانند عقاید اجتماعی.
- ۲) طیف یا پیوستاری شکل می‌گیرد که در یک سوی آن کلاس و در سوی دیگر آن نظام آموزشی قرار دارد.
- ۳) طیف یا پیوستاری ترسیم می‌شود که در یک سوی آن پدیده‌های اجتماعی خرد مانند کنش‌های انسانی قرار دارد و در سوی دیگر پدیده‌های کلان، مانند فرهنگ قرار دارد.
- ۴) در یک سوی پیوستار قوانین راهنمایی و رانندگی و در سوی دیگر نظم قرار می‌گیرد.

۶۷- اگر در ترسیم جهان اجتماعی در یک سو پدیده‌های اجتماعی خرد مانند کنش‌های اجتماعی و در سوی دیگر پدیده‌های کلان چون

فرهنگ و جامعه قرار گیرند، این تقسیم بر مبنای کدام یک از موارد زیر صورت گرفته است؟

- ۱) براساس ذهنی و عینی بودن
- ۲) براساس محسوس و غیرمحسوس بودن
- ۳) براساس اندازه و دامنه
- ۴) براساس کنش‌های بیرونی و درونی

۶۸- کدام یک از پیوستارهای زیر با توجه به عینی و ذهنی بودن پدیده‌های اجتماعی درست نیست؟



۶۹- درباره‌ی نهاد اجتماعی همه‌ی موارد زیر درست است به‌جز:

- ۱) وقتی اجزا و لایه‌های جهان اجتماعی را در ارتباط با هم در نظر بگیریم «نهاد اجتماعی» آشکار می‌شود.
- ۲) هر نهاد اجتماعی شیوه‌ی قابل قبول تأمین همه‌ی نیازهای افراد را معین می‌سازد و متقابلاً شیوه‌های غیرقابل قبول را طرد می‌کند.
- ۳) خانواده، تعلیم و تربیت، سیاست، اقتصاد و ... از مهم‌ترین نهادهای اجتماعی هستند.
- ۴) نهاد اجتماعی، مجموعه‌ای از عقاید، ارزش‌ها، هنجارها و نمادهایی است که برای رفع نیازهای معینی از افراد جهان اجتماعی اختصاص پیدا می‌کند.

۷۰- جهان ماورای طبیعی چگونه بر زندگی اجتماعی تأثیر می‌گذارد؟

- ۱) شناخت فرشتگان، آرمان‌ها و ارزش‌های زندگی آدمیان را تغییر نمی‌دهد، اما کنش‌های اجتماعی آنان را تغییر می‌دهد.
- ۲) سنت‌های الهی برای همه‌ی انسان‌ها یکسان عمل می‌کند.
- ۳) شناخت خداوند، فرشتگان و جهان ماورای طبیعی، آرمان‌ها و ارزش‌های زندگی آدمیان را تغییر می‌دهد و کنش‌های اجتماعی آنان را دگرگون می‌سازد.
- ۴) تنها جوامع ظالم مشمول قوانین الهی می‌شوند و در قهر و انتقام الهی فرو می‌روند.



پاسخ غیر حضوری

دوره می متوسطی دوم

(پایه می دهم انسانی)

۱۹ آبان ماه ۹۶

بنیاد علمی آموزشی قلمچی «دفتر امام»

دفتر مرکزی: خیابان انقلاب بین صبا و فلسطین بلاک ۹۲۳ - تلفن چهار رقمی ۶۶۶۳-۰۲۱ داخلی ۱۶۵

«تمام داریها و درآمدهای بنیاد علمی آموزشی قلمچی وقف عام است بر گسترش دانش و آموزش»



عربی زبان قرآن (۱)

۱- گزینه‌ی «۳»

(حسین رضایی، ترجمه)

«عَلَيْنَا بَصِيحَةٌ»: باید نصیحت کنیم، بر ماست نصیحت / «مَنْ يَرْمِي»: کسی که پرت می‌کند، می‌اندازد / «الْأَنْفِيَّاتُ»: زیاده‌ها / «فِي غَيْرِ مَكَانِهَا»: در غیر جای خودش / «بِكَلام

طَيِّبٍ»: با زبانی خوش، با بیانی خوب

۲- گزینه‌ی «۴»

(سیرمهر علی مرتضوی، ترجمه)

ترجمه‌ی صحیح گزینه‌های دیگر:

گزینه‌ی «۱»: ای هم‌شاگردی‌هایم آرامش را حفظ کنید!

گزینه‌ی «۲»: خانم معلّم برخاست و حدیث شریفی نوشت!

گزینه‌ی «۳»: ای دوست من کیفیت چه زیباست!

۳- گزینه‌ی «۲»

(سیرمهر علی مرتضوی، ترجمه)

ترجمه‌ی صحیح عبارت: «ما بسیاری از اسم‌ها را نمی‌پذیریم!»

۴- گزینه‌ی «۱»

(درویشعلی ابراهیمی، ترجمه)

«عندما» وقتی که / «نظرت»: نگریست / «بِدَقَّةٍ»: با دقّت / «وجدت»: یافت / «الحجره»: «اتاق / «فارغة»: خالی / «فقامت بإغلاق...»: پس اقدام به بستن ... کرد / «بابها»: در آن

/ «ثمّ»: سپس / «ذهبت»: رفت / «إلى المديره»: به‌سوی خانم مدیر / «أخبرتها بذلك»: او

را از آن با خبر کرد

۵- گزینه‌ی «۲»

(حسین رضایی، لغت)

ترجمه‌ی درست: «الْتِشَاطُ»: فعالیت

۶- گزینه‌ی «۲»

(درویشعلی ابراهیمی، قواعد)

عددهای به‌کار رفته در گزینه‌ی «۲» برای شمردن چیزی به‌کار نرفته‌اند و هیچ معدودی به‌همراه ندارند.

در حالی که در گزینه‌ی «۱» کلمه‌ی «طائراً» و در گزینه‌ی «۳» کلمات «ضیف - ضیفین» و در گزینه‌ی «۴» کلمه‌ی «تلمیذاً» معدود هستند.

۷- گزینه‌ی «۲»

(علی‌اکبر ایمان‌پرور، قواعد)

عدد سوم از عقود «أربعون یا أربعين» است، چون عددهای عقود از ۲۰ شروع می‌شوند: «عشرون یا عشرين» (بیست)، «ثلاثون یا ثلاثين» (سی)، «أربعون یا أربعين» (چهل).

تشریح گزینه‌های دیگر:

گزینه‌ی «۱»: «ثلاثون» = سی (عدد دوم از عقود است).

گزینه‌ی «۳»: «أربعة» = چهار (عدد اصلی)

گزینه‌ی «۴»: «الثالث» = سوم (عدد ترتیبی)

۸- گزینه‌ی «۱»

(علی‌اکبر ایمان‌پرور، قواعد)

بعد از «أحد عشر» معدود باید مفرد باشد که درست آن «لأحداً» است.

۹- گزینه‌ی «۴»

(علی‌اکبر ایمان‌پرور، قواعد)

«لا أنسى» مضارع متکلم وحده (منفی) است و ضمیر مناسب آن «أنا» می‌باشد؛ «من خدا را هرگز فراموش نمی‌کنم.»

تشریح گزینه‌های دیگر:

گزینه‌ی «۱»: «هی ما وَقَعْتُ»: مفرد مؤنث غایب

گزینه‌ی «۲»: «هُوَ سَوْفَ يَقُومُ»: مفرد مذکر غایب

گزینه‌ی «۳»: «أَنْتِ تَطْبَعِينَ»: مفرد مؤنث مخاطب

۱۰- گزینه‌ی «۱»

(حسین رضایی، مکالمه)

«در تابستان بعضی از شهروندان برای بهره‌مند شدن از آرامشی بیشتر به روستا سفر می‌کنند.»

برای سؤال گزینه‌ی «۱»، «شهروندان با چه سفر می‌کنند؟» جوابی در عبارت مذکور وجود ندارد.

ترجمه‌ی گزینه‌های دیگر:

گزینه‌ی «۲»: بعضی از شهروندان به کجا سفر می‌کنند و چه وقت؟

گزینه‌ی «۳»: چه کسی به روستا سفر می‌کند؟

گزینه‌ی «۴»: چرا شهروندان اقدام به سفر می‌کنند؟



ریاضی و آمار (۱)

۱۱- گزینه‌ی «۴»

(هاری پلاور، معادله و مسائل توصیفی)

$$3x - 5 = x \Rightarrow 2x = 5 \Rightarrow x = \frac{5}{2}$$

۱۲- گزینه‌ی «۴»

(هاری پلاور، معادله و مسائل توصیفی)

تعداد مشاوران معمولی را x و مشاوران ارشد را y در نظر می‌گیریم:

$$x + y = 50 \Rightarrow x = 50 - y \quad (1)$$

$$2x + 5y = 190 \xrightarrow{(1)} 2(50 - y) + 5y = 190$$

$$\Rightarrow 100 - 2y + 5y = 190$$

$$\Rightarrow 3y = 90 \Rightarrow y = 30$$

۱۳- گزینه‌ی «۴»

(امیر زرانروز، معادله و مسائل توصیفی)

شکل کلی هر معادله‌ی درجه اول به صورت $ax + b = 0$ می‌باشد.

در گزینه‌ی «۴» با ساده کردن معادله، به یک معادله‌ی درجه اول می‌رسیم:

$$(x-1)^2 - x^2 = 3 \Rightarrow x^2 - 2x + 1 - x^2 = 3 \Rightarrow -2x + 1 = 3$$

تشریح گزینه‌های دیگر:

$$\text{گزینه «۱»}: \frac{x^2}{2} - \frac{x}{3} = 5 \quad (\text{درجه‌ی دوم است})$$

$$\text{گزینه «۲»}: (3x-7) = 6 \Rightarrow 3x^2 - 7x = 6 \quad (\text{درجه‌ی دوم است})$$

$$\text{گزینه «۳»}: (x+3)^2 = 16 \Rightarrow x^2 + 6x + 9 = 16 \quad (\text{درجه‌ی دوم است})$$

۱۴- گزینه‌ی «۳»

(مهمرب بهیرایی، معادله و مسائل توصیفی)

ضلع مربع را x فرض می‌کنیم. پس محیط مربع $4x$ است. در نتیجه:

$$4x = \frac{2}{3}x + 10 \xrightarrow{\times 3} 12x = 2x + 30 \Rightarrow 10x = 30 \Rightarrow x = 3$$

$$\Rightarrow \text{مساحت مربع } S = 3 \times 3 = 9$$

۱۵- گزینه‌ی «۲»

(مهری ملارمسانی، معادله و مسائل توصیفی)

اگر سن حمید را برابر x ، سن برادرش را برابر y و سن پسر عموی حمید را برابر

z در نظر بگیریم، با توجه به فرضیات سؤال داریم:

$$x - y = 2 \Rightarrow y = x - 2$$

$$x + 20 = z$$

$$z - y = (x + 20) - (x - 2) = x + 20 - x + 2 = 22$$

۱۶- گزینه‌ی «۲»

(امیر زرانروز، معادله و مسائل توصیفی)

اگر حقوق تکنسین را x فرض کنیم، آن‌گاه خواهیم داشت:

$$3x = (\text{حقوق تکنسین}) = \text{حقوق مهندس}$$

$$3x = \frac{3}{5}x \Rightarrow 3x = \frac{3}{5}x \Rightarrow \text{حقوق مدیربخش}$$

$$\Rightarrow \text{حقوق مدیربخش} = \frac{5}{3} \times 3x = 5x$$

$$\Rightarrow 10 \text{ حقوق تکنسین} + \text{حقوق ۶ مهندس} + \text{حقوق ۴ مدیربخش} = 80$$

$$\Rightarrow 4(5x) + 6(3x) + 10x = 80 \Rightarrow 48x = 80 \Rightarrow x = \frac{80}{48} = 1\frac{1}{6} = \text{میلیون } 1\frac{1}{6}$$

۱۷- گزینه‌ی «۱»

(امیر زرانروز، حل معادله‌ی درجه‌ی ۲ و کاربردها)

$$x^2 + 1x = -\frac{1}{8} \quad \text{عدد } \left(\frac{b}{2}\right)^2 = \left(\frac{1}{2}\right)^2 = \frac{1}{4}$$

را به دو طرف معادله اضافه می‌کنیم

$$x^2 + x + \frac{1}{4} = -\frac{1}{8} + \frac{1}{4} \Rightarrow \left(x + \frac{1}{2}\right)^2 = \frac{1}{8}$$

پس باید از عدد $\frac{1}{8}$ جذر بگیریم.

۱۸- گزینه‌ی «۱»

(هاری پلاور، حل معادله‌ی درجه‌ی ۲ و کاربردها)

برای این‌که معادله‌ی درجه‌ی دوم $ax^2 + bx + c = 0$ یک ریشه داشته باشد، باید

$$\Delta = b^2 - 4ac$$

$$ax^2 + x - a + 1 = 0 \Rightarrow \Delta = 1^2 - 4 \times (a) \times (-a + 1) = 0$$

$$\Rightarrow 1 + 4a^2 - 4a = 0$$

$$\Rightarrow 4a^2 - 4a + 1 = 0 \Rightarrow (2a - 1)^2 = 0 \Rightarrow 2a - 1 = 0 \Rightarrow a = \frac{1}{2}$$

۱۹- گزینه‌ی «۱»

(عمیر زرین‌کفش، حل معادله‌ی درجه‌ی ۲ و کاربردها)

در معادله‌ی درجه‌ی دوم $ax^2 + bx + c = 0$ ، اگر S و P به ترتیب مجموع و حاصل‌ضرب ریشه‌های معادله باشند، داریم:

$$\begin{cases} S = x_1 + x_2 = \frac{-b}{a} \\ P = x_1 x_2 = \frac{c}{a} \end{cases}$$

در معادله‌ی صورت سؤال داریم:

$$S = \frac{-b}{a} = \frac{-(-1)}{3} = -\frac{1}{3}$$

$$P = \frac{c}{a} = \frac{-6}{3} = -2$$

$$\frac{1}{x_1} + \frac{1}{x_2} = \frac{x_1 + x_2}{x_1 x_2} = \frac{S}{P} = \frac{-\frac{1}{3}}{-2} = \frac{1}{6}$$

۲۰- گزینه‌ی «۳»

(مهمرب بهیرایی، حل معادله‌ی درجه‌ی ۲ و کاربردها)

ابتدا با استفاده از تجزیه (فاکتورگیری)، معادله را به صورت زیر تبدیل می‌کنیم:

$$(x-1)(x^2 + 3x) = 0$$

اگر $a \times b = 0$ باشد، آنگاه $a = 0$ یا $b = 0$ است. پس:

$$\begin{cases} x-1=0 \Rightarrow x=1 \\ x^2+3x=0 \Rightarrow x(x+3)=0 \Rightarrow \begin{cases} x=0 \\ x+3=0 \Rightarrow x=-3 \end{cases} \end{cases}$$

$$\text{مجموع جواب‌ها} = 1 + 0 - 3 = -2$$

اقتصاد

۲۱- گزینه‌ی ۳»

(زهرا مومری، بازار)

الف) مقادیر x نشان‌دهنده‌ی مقادیر عرضه است، زیرا رابطه‌ی این مقادیر با قیمت مستقیم است. در حالی که مقادیر y نشان‌دهنده‌ی مقادیر تقاضا است، زیرا رابطه‌ی این مقادیر با قیمت معکوس است.

ب) قیمت تعادلی ۱۵۰ ریال است زیرا در این سطح قیمت، مقادیر عرضه و تقاضا (۳۰۰ کیلو) با هم برابر می‌شوند. در سطوح قیمت پایین‌تر از قیمت تعادلی، کمبود عرضه خواهیم داشت. در نتیجه، گروهی از مصرف‌کنندگان موفق به خرید کالای مورد نیاز خود نخواهند شد. این گروه برای خرید کالا حاضرند مبلغ بالاتری بپردازند و این امر سبب افزایش قیمت کالا می‌شود. این افزایش قیمت تا سطحی ادامه می‌یابد که در آن، فاصله‌ی بین عرضه و تقاضا از بین برود و تعادل در بازار برقرار شود.

ج) قیمت تعادلی ۱۵۰ ریال است زیرا در این سطح قیمت، مقادیر عرضه و تقاضا (۳۰۰ کیلو) با هم برابر می‌شوند.

د) در سطوح قیمت بالاتر از قیمت تعادلی مزاد عرضه خواهیم داشت. در قیمت ۲۵۰ ریال مزاد عرضه‌ای معادل ۴۰۰ کیلو (۴۰۰-۱۰۰=۵۰۰) خواهیم داشت.

هـ) در قیمت ۲۰۰ ریال، حداکثر مقدار عرضه ۴۰۰ کیلو است، ولی حداکثر ۲۰۰ کیلو از طرف مصرف‌کنندگان تقاضا شده است، در نتیجه خواهیم داشت:

$$\text{حداکثر درآمد عرضه‌کنندگان در قیمت ۲۰۰ ریال} \\ = ۲۰۰ \times ۲۰۰ = ۴۰,۰۰۰ \text{ ریال}$$

۲۲- گزینه‌ی ۳»

(زهرا مومری، بازار)

وقتی که در بازار، قیمت از سطح قیمت تعادلی بالاتر برود، مزاد عرضه به وجود می‌آید، بدین ترتیب که چون گروهی از تولیدکنندگان موفق نمی‌شوند کالایشان را بفروشند، حاضر خواهند بود آن را به قیمتی پایین‌تر به فروش برسانند؛ در نتیجه، قیمت پایین می‌آید. این کاهش قیمت تا سطحی ادامه می‌یابد که در آن، فاصله‌ی عرضه و تقاضا از بین برود و در بازار تعادل ایجاد شود.

۲۳- گزینه‌ی ۲»

(کنگور سراسری ۸۸، بازار)

در بازار هنگامی «کمبود عرضه» اتفاق می‌افتد که قیمت از سطح قیمت تعادلی پایین‌تر باشد. در نتیجه، گروهی از مصرف‌کنندگان موفق به خرید کالای مورد نیاز خود نخواهند شد. این گروه، برای خرید کالا حاضرند مبلغ بالاتری بپردازند و این امر سبب افزایش قیمت کالا می‌شود. بالا رفتن قیمت باعث می‌شود که از یک سو، تولیدکنندگان رغبت بیشتری به تولید نشان دهند و از سوی دیگر، مصرف‌کنندگان از مصرف خود بکاهند، پس در حالت کمبود، قیمت بالا می‌رود و فاصله‌ی بین عرضه و تقاضا کاهش می‌یابد. این افزایش قیمت تا سطحی ادامه می‌یابد که در آن، فاصله‌ی بین عرضه و تقاضا از بین برود و تعادل در بازار برقرار شود، این سطح قیمت همان قیمت تعادلی است.

۲۴- گزینه‌ی ۱»

(فارج از کشور ۹۱، بازار)

نزولی بودن منحنی تقاضا به این معناست که با «افزایش قیمت»، مقدار تقاضا «کاهش» یافته و در مقابل با «کاهش قیمت»، مقدار تقاضا «افزایش» می‌یابد.

۲۵- گزینه‌ی ۳»

(تارا علوی آزر، آشنایی با شاخص‌های اقتصادی)

قیمت در سال ۸۵ مقدار A در سال ۸۵ ارزش کالای A به قیمت جاری در سال ۱۳۸۵ میلیارد دلار $= ۴,۰۰۰ = ۲۰۰ \times ۲۰$

$$\text{کل تولیدات به قیمت ثابت در سال ۱۳۹۰} \\ = ۳۷۵۰ + ۳۱۰۰ = ۶۸۵۰ = (۲۵۰ \times ۱۵) + (۳۱۰ \times ۱۰)$$

$$\text{کل تولیدات به قیمت ثابت در سال ۱۳۸۰} \\ = ۱۵۰۰ + ۱۷۰۰ = ۳۲۰۰ = (۱۰۰ \times ۱۵) + (۱۷۰ \times ۱۰)$$

۲۶- گزینه‌ی ۱»

(سارا شریفی، بازار، صفحه‌ی ۳۳)

دارو یک کالای ضروری است در نتیجه کشش قیمتی تقاضا برای دارو کم، شیب منحنی تقاضا زیاد خواهد بود یعنی عکس‌العمل مصرف‌کننده در برابر قیمت کم است.

۲۷- گزینه‌ی ۲»

(موشیرسارات قرشی، آشنایی با شاخص‌های اقتصادی)

در محاسبه‌ی تولید ملی، باید ارزش تمامی خدمات و کالاهایی که مردم کشور در طول یک سال - چه در داخل کشور و چه خارج از کشور - تولید کرده‌اند محاسبه شود.

تشریح گزینه‌های دیگر:

گزینه‌ی «۱»: نان خریداری شده توسط رستوران‌ها، کالای واسطه‌ای محسوب می‌گردد. از آن‌جا که ارزش کالاهای واسطه‌ای در بطن کالاهای نهایی است، پس در محاسبه‌ی تولید کل جامعه باید از محاسبه‌ی ارزش کالاهای واسطه‌ای صرف‌نظر کرده و فقط کالاهای نهایی را محاسبه کنیم.

گزینه‌ی «۲»: فعالیت تولیدی زنان در خانه و کالاهای و خدماتی که به صورت غذا، بهداشت و تربیت فرزندان تولید می‌کنند، در تولید کل کشور محاسبه نمی‌شود.

گزینه‌ی «۴»: سود سرمایه‌ی خارجی‌ان هم‌چون خدمات ارائه شده توسط خارجی‌ان در محاسبه‌ی تولید ملی محاسبه نمی‌گردد.

۲۸- گزینه‌ی ۱»

(موشیرسارات قرشی، آشنایی با شاخص‌های اقتصادی)

$$\text{ریال} \quad ۷,۰۰۰,۰۰۰,۰۰۰ = ۳۵۰ \times ۲۰,۰۰۰,۰۰۰ = \text{ارزش مواد غذایی} \\ = ۷,۰۰۰ \text{ میلیون ریال}$$

$$\text{ریال} \quad ۱۵,۰۰۰,۰۰۰,۰۰۰ = ۳۰۰ \times ۵۰,۰۰۰,۰۰۰ = \text{ارزش ماشین‌آلات} \\ = ۱۵,۰۰۰ \text{ میلیون ریال}$$

$$\text{ریال} \quad ۶۰۰,۰۰۰,۰۰۰ = ۱۰,۰۰۰ \times ۶۰,۰۰۰ = \text{ارزش پوشاک} \\ = ۶۰۰ \text{ میلیون ریال}$$

$$\text{میلیون ریال} \quad ۸۰۰ = \frac{۴}{۳} \times ۶۰۰ = \text{ارزش خدمات ارائه شده}$$

$$\text{میلیون ریال} \quad ۱۵۸,۴۰۰ = ۸۰۰ + ۶۰۰ + ۱۵۰,۰۰۰ + ۷۰۰ = \text{تولید ناخالص داخلی}$$

$$\text{ارزش ماشین‌آلات} \quad \frac{۱}{۱۵} \times \text{هزینه‌ی استهلاک}$$

$$\text{میلیون ریال} \quad ۱۰,۰۰۰ = \frac{۱}{۱۵} \times ۱۵۰,۰۰۰$$

هزینه‌ی استهلاک - تولید ناخالص داخلی = تولید خالص داخلی

$$\text{میلیون ریال} \quad ۱۴۸,۴۰۰ = ۱۵۸,۴۰۰ - ۱۰,۰۰۰ = \text{تولید خالص داخلی}$$

$$\text{ریال} \quad ۷۴۲۰ = \frac{۱۴۸,۴۰۰}{۲۰} = \frac{\text{تولید خالص داخلی}}{\text{جمعیت کشور}} = \text{تولید خالص سرانه}$$

۲۹- گزینه‌ی ۲»

(سارا شریفی، بازار)

الف) در بازار «رقابتی» حضور و رفتار هر یک از عرضه‌کنندگان و تقاضاکنندگان به نسبت کل بازار بسیار کوچک است.

ب) در بازار انحصاری فروش، انحصارگر «قیمت‌گذار» و خریداران «قیمت‌پذیر» هستند.

ج) «شرکت پخش و پالایش فرآورده‌های نفتی» نمونه‌ای از یک بازار است که از یک سو تنها خریدار و از سوی دیگر تنها فروشنده‌ی محصولات نفتی است.

د) «فروشنده‌ی آثار هنری در نمایشگاه‌ها» نمونه‌ای از مزایده و «خریده‌ی دولتی» نمونه‌ای از مناقصه است.



۳۰- گزینه‌ی «۳»

(نسرین بیغری، آشنایی با شاخص‌های اقتصادی)

درآمد ملی دربرگیرنده‌ی مجموع درآمدهایی است که در طول یک سال نصیب اعضای جامعه می‌شود. این درآمدها عبارت‌اند از: درآمد حقوق‌بگیران (دستمزدها)، درآمد صاحبان سرمایه (قیمت خدمات سرمایه)، درآمد صاحبان املاک و مستغلات (اجاره)، درآمد صاحبان مشاغل آزاد و سودی که نصیب شرکت‌ها و مؤسسه‌ها می‌شود.

الف) بنابراین ردیف ۱ (درآمد صاحبان سرمایه) همان قیمت خدمات سرمایه است و ردیف ۶ (درآمد صاحبان املاک و مستغلات) همان اجاره‌بها یا وجوه مربوط به اجاره است.

(ب)

(مجموع درآمد ردیف‌های ۱ و ۶) $= \frac{1}{3} \times$ درآمد صاحبان مشاغل آزاد

$$= \frac{1}{3} \times (9897 + 8856) = \frac{1}{3} \times 18753 = 6251 \text{ میلیارد ریال}$$

(درآمد صاحبان سرمایه) $= \frac{2}{3} \times$ سود شرکت‌ها و مؤسسات

$$= \frac{2}{3} \times 9897 = 6598 \text{ میلیارد ریال}$$

(مجموع درآمد ردیف‌های ۴ و ۶) $= \frac{1}{5} \times$ درآمد حقوق‌بگیران

$$= \frac{1}{5} \times (6442 + 8856) = \frac{1}{5} \times 15298 = 3059.6 \text{ میلیارد ریال}$$

$$6442 + 6251 + 6598 + 9897 = \text{درآمد ملی}$$

$$6442 + 6251 + 6598 + 9897 = 29188 \text{ میلیارد ریال}$$

ج) با تقسیم درآمد ملی به جمعیت کشور، درآمد سرانه به دست می‌آید.

$$\text{ریال} = \frac{\text{درآمد ملی}}{\text{جمعیت کشور}} = \frac{41,103,600}{50} = 822,072$$

د) مفهوم و معنای سرانه عبارت از سهم متوسط هر فرد جامعه در میزان تولید یا درآمد آن جامعه است.

علوم و فنون ادبی (۱)

۳۱- گزینه‌ی «۲»

(سعدالله زارع کاربزی، زبان و ادبیات پیش از اسلام)

منطقه‌ی رواج فارسی دری، نخست در مشرق و شمال شرقی ایران بود.

۳۲- گزینه‌ی «۳»

(اعظم نوری‌نیا، زبان و ادبیات پیش از اسلام)

کتاب اوستا، را موبدان برای اجرای مراسم دینی، از حفظ می‌خواندند؛ تا این‌که سرانجام در دوره‌ی ساسانی آن را به نگارش درآوردند.

۳۳- گزینه‌ی «۲»

(میترا پاک‌نژاد، زبان و ادبیات پیش از اسلام)

- زبان پارسی در دوره‌ی اشکانیان رایج بود.

- زبان پارسی میانه یا پهلوی، زبان رسمی دوران ساسانی بود.

- آثاری که به زبان پهلوی تألیف شده، بیشتر آثار دینی زردشتی است.

۳۴- گزینه‌ی «۳»

(میترا پاک‌نژاد، زبان و ادبیات پیش از اسلام)

فارسی باستان در دوره‌ی هخامنشیان (۵۵۹ تا ۳۳۰ ق. م.) رایج بود. آثار برجای مانده‌ی زبان فارسی باستان، فرمان‌ها و نامه‌های شاهان هخامنشی است که به خط میخی نوشته شده است.

۳۵- گزینه‌ی «۴»

(اعظم نوری‌نیا، زبان و ادبیات پیش از اسلام)

منظومه‌ی «درخت آسوریک» و «یادگار زریران» هر دو اصلی پارسی دارند.

۳۶- گزینه‌ی «۱»

(کاتلم کاطمی، کالبدشکافی متن ۲ (نثر))

حذف فعل مربوط به قلمرو زبانی است نه ادبی.

تشریح گزینه‌های دیگر:

گزینه‌ی «۲»: عبارت «هر که دست از جان بشوید، هر چه در دل دارد بگوید» و بیت آمده در متن تمثیل است.

گزینه‌ی «۳»: واژه‌های «بشوید و بگوید» جناس دارند.

گزینه‌ی «۴»: «دست از جان شستن» کنایه از «فترسیدن از مرگ» و «قطع امید از زندگانی» است.

۳۷- گزینه‌ی «۲»

(مسن اصغری، کالبدشکافی متن ۲ (نثر))

تشریح گزینه‌های دیگر:

نوع ادبی عبارات گزینه‌های «۱»، «۳» و «۴» تعلیمی و اندرزی اما نوع ادبی گزینه‌ی «۲» غنایی و عرفانی است.

۳۸- گزینه‌ی «۲»

(عارفه‌سارات طباطبایی‌نژاد، کالبدشکافی متن ۲ (نثر))

«۱» در عبارت سؤال و جمله‌ی گزینه‌ی «۲»، به معنای «برای» است. حرف «۱» در گزینه‌های «۱» و «۴» نشانه‌ی مفعول و در گزینه‌ی «۲»، به معنی حرف «به» است.

۳۹- گزینه‌ی «۳»

(عارفه‌سارات طباطبایی‌نژاد، کالبدشکافی متن ۲ (نثر))

مفهوم عبارت سؤال، حيله‌گری و ریاکاری در رفتار و کردار در مقابل مخدوم است.

۴۰- گزینه‌ی «۴»

(عارفه‌سارات طباطبایی‌نژاد، کالبدشکافی متن ۲ (نثر))

در متن صورت سؤال آرایه‌ی سجع دیده نمی‌شود.

تاریخ (۱) ایران و جهان باستان

۴۱- گزینه‌ی «۲»

(سپه‌مهر، پیدایش تمدن؛ بین‌النهرین و مصر)

شواهد باستان‌شناسی دلالت بر آن دارد که نخستین انسان‌واره‌ها حدود ۴ میلیون سال پیش در علفزارهای آفریقا می‌زیستند. در دوره‌ی پارینه‌سنگی ساخت ابزارهای سنگی تیغه‌دار، ساخت اشیای تزئینی سنگی و ساخت ابزار از استخوان رواج یافت. تصویر صفحه‌ی ۳۶ کتاب درسی، موزائیک سنگی کشف شده از مقبره‌ی شاهی اور، یکی از مهم‌ترین شهرهای سومر را نشان می‌دهد.

۴۲- گزینه‌ی «۲»

(آزاده میرزائی، پیدایش تمدن؛ بین‌النهرین و مصر)

مردم مصر خدایان‌شان را مهربان‌تر و دوستانه‌تر از خدایان سومری می‌پنداشتند؛ زیرا زندگی در اطراف نیل آسان‌تر و مطبوع‌تر از زندگی در کناره‌های دجله و فرات بود.

۴۳- گزینه‌ی «۴»

(آزاده میرزائی، پیدایش تمدن؛ بین‌النهرین و مصر)

در فاصله‌ی ۱۲۰۰۰ تا ۷۰۰۰ سال پیش از میلاد (عصر نوسنگی) کشت غلات در بیشتر نقاط جهان رواج یافت. تصویر داده شده در صورت سؤال بقایای دانه‌ی غلات کشف شده از جغلاگان را نشان می‌دهد.

۴۴- گزینه‌ی «۴»

(به‌نواز آرون، پیدایش تمدن؛ بین‌النهرین و مصر)

آغاز شهرنشینی مربوط به: دوران مس و سنگ

گسترش شهرنشینی مربوط به: دوره‌ی مفرغ

آغاز روستانشینی مربوط به: دوره‌ی نوسنگی



جغرافیای ایران

۴۵- گزینه‌ی «۱»

(اعظم مسمری، پیدایش تمدن؛ بین‌النهرین و مصر)

مشهورترین فرمان‌روای آموری‌ها، حمورابی بود که مناطق وسیعی از بین‌النهرین را فتح و ضمیمه‌ی قلمرو خود کرد. او همچنین اقدامات مهمی در زمینه‌ی کشاورزی، کشاورزی و قانون‌گذاری انجام داد. شیوه‌ی حکومتی که حمورابی بنیان نهاد، مبتنی بر قدرت و اختیارات فراوان پادشاه و اطاعت کامل حاکمان ولایات از او بود.

۴۶- گزینه‌ی «۳»

(اعظم مسمری، پیدایش تمدن؛ بین‌النهرین و مصر)

پادشاهی قدیم: ۲۱۶۰ - ۲۷۵۰ ق. م.

وقایع این دوره: ۱- ساخت اهرام سه‌گانه ۲- اختراع چرخ کوزه‌گری

پادشاهی میانه: ۱۷۸۰-۲۰۴۰ ق. م.

وقایع این دوره: ۱- پیشرفت سیستم آبیاری ۲- هجوم هیکوس‌ها به مصر

پادشاهی جدید: ۱۰۸۰-۱۵۷۸ ق. م.

وقایع این دوران: ۱- اخراج هیکوسوس‌ها از مصر توسط فرعون جدید ۲- برپایی معابد زیبا و مجسمه‌های بزرگ

۴۷- گزینه‌ی «۴»

(علی‌مسمر کریمی، هند و چین)

پس از مرگ شی‌هوانگ تی، چین دچار آشوب و جنگ داخلی شد. در دوران سلسله‌ی هان آیین بودا به چین راه یافت.

۴۸- گزینه‌ی «۳»

(علی‌مسمر کریمی، هند و چین)

حکومت موریان در دوران فرمانروایی آشوکا به اوج قدرت رسید و قلمرو خود را به سرتاسر هند به‌جز قسمت‌های جنوبی آن گسترش داد. تمدن چین به‌سبب موقعیت ویژه‌ی جغرافیایی خود، کمتر تحت تأثیر و نفوذ خارجی بوده است.

۴۹- گزینه‌ی «۳»

(بهناز آرون، پیدایش تمدن؛ بین‌النهرین و مصر)

ساکنان منطقه‌ی بین‌النهرین با حفر آبراه‌ها و ایجاد آبگیرهای متعدد، زمین‌های وسیعی را در اطراف رودهای دجله و فرات به‌زیر کشت بردند؛ زیرا در این منطقه به دلیل کمبود بارندگی، امکان کشت دیم وجود نداشت. رسوبات رودها (اروندرو، کارون و ...) موجب به‌وجود آمدن دشت‌های حاصل‌خیزی شده است که مهد یکی از کهن‌ترین تمدن‌ها بوده‌اند.

۵۰- گزینه‌ی «۳»

(سکینه‌سارات سعیدیان، هند و چین)

به اعتقاد بودا، از هشت راه مقدس می‌توان به نیروانا رسید. این هشت راه شامل صداقت ورزی در ایمان، نیت، گفتار، کردار، زندگانی، کوشش، پندار و مراقبه می‌شد.

۵۱- گزینه‌ی «۲»

(میبه مئی، روش مطالعه و پژوهش در جغرافیا)

عبارت الف) سؤال چه موقع بر روند زمانی موضوعات می‌پردازد چه زمانی این پدیده به‌وجود آمد؟ (صبح امروز)

عبارت ج) سؤال کجا، با رکن اساسی جغرافیا یعنی مکان وقوع پدیده‌ها سر و کار دارد. این اتفاق در کجا رخ داده است؟ (تهران)

تشریح عبارت‌های نادرست:

عبارت «ب»: سؤال چه کسانی، به انسان و روابط متقابل او با محیط می‌پردازد. چه کسانی یا کدام فعالیت‌ها در این پدیده اثر داشته است؟

عبارت «د»: سؤال چطور، به بررسی سیر تکوین و تحول پدیده می‌پردازد. زمینه‌های به‌وجود آورنده‌ی این پدیده چیست؟

۵۲- گزینه‌ی «۴»

(روح‌انگیز موی، روش مطالعه و پژوهش در جغرافیا)

فرضیه‌های پژوهشگر به میزان دانش و تجربیات و سوابق پژوهشی در دسترس او بستگی دارد و او برای گردآوری اطلاعات از روش میدانی، باید ابزار سنجش و اطلاعاتی خود را به میدان ببرد هر چه اطلاعات و دانش پژوهشگر بیشتر باشد اطلاعات جمع‌آوری شده دقیق‌تر خواهد بود.

۵۳- گزینه‌ی «۳»

(الهام میرزائی، روش مطالعه و پژوهش در جغرافیا)

در گام اول پژوهش جغرافیایی، پژوهشگر برای دستیابی به شناخت و آگاهی از مسئله‌ای که در ذهنش پدید آمده است، ابتدا باید مسئله خود را به صورت واضح و روشن بیان کند.

مرحله‌ی پردازش یعنی حذف اطلاعات غیرضروری و حفظ اطلاعات مرتبط با پژوهش و تجزیه و تحلیل اطلاعات.

۵۴- گزینه‌ی «۴»

(الهام میرزائی، موقعیت جغرافیایی ایران)

ایران در عرض جغرافیایی ۲۵ تا ۴۰ درجه در جنوب منطقه معتدله‌ی نیمکره‌ی شمالی و همچنین در ۴۴ تا ۶۳ درجه‌ی طول شرقی واقع شده است.

۵۵- گزینه‌ی «۲»

(بهناز آرون، موقعیت جغرافیایی ایران)

منظور از موقعیت نسبی هر کشور، محل قرارگیری آن، نسبت به سایر کشورها، دریاها، تنگه‌ها، کانال‌ها، منابع اقتصادی و ... است.



۵۶- گزینه‌ی «۳»

(شاری کاریران، موقعیت جغرافیایی ایران)
منطقه‌ی خلیج فارس و تنگه‌ی هرمز، بزرگ‌ترین منبع انرژی جهان، ذخایر با ارزشی دارد، زیرا حدود ۶۶ درصد ذخایر نفت جهان و ۲۸ درصد ذخایر گاز طبیعی را در خود جای داده است.

۵۷- گزینه‌ی «۴»

(بهرروز یصی، موقعیت جغرافیایی ایران)
کم‌ترین خطوط مرزی ایران مربوط به: مرزهای دریاجه‌ای و باتلاق و بیش‌ترین خطوط مرزی ایران مربوط به: مرزهای خشکی

۵۸- گزینه‌ی «۳»

(بهناز آرون، موقعیت جغرافیایی ایران)
راه‌های آبی امکان روابط بازرگانی بیشتری را فراهم می‌کند. دسترسی آب‌های آزاد برای هر کشوری علاوه بر امکان ارتباط با سایر نقاط جهان دستیابی به منابع غذایی و منابع معدنی و سوخت‌های فسیلی را فراهم می‌کند. تصویر صورت سؤال به جابه‌جایی کالا در بندر شهید رجایی اشاره دارد.

۵۹- گزینه‌ی «۳»

(روح انگیز مفوی، موقعیت جغرافیایی ایران)
منطقه‌ی خلیج فارس، ارزش فرهنگی و سیاسی دارد؛ زیرا خلیج فارس در مرکز و قلب ناحیه‌ی جغرافیایی و سیاسی جهان اسلام قرار دارد و منطقه خلیج فارس یکی از کانون‌های ثروتمند جهان است و آن را به بازار بزرگ مصرف تبدیل کرده است.

۶۰- گزینه‌ی «۲»

(میبیه مهبی، موقعیت جغرافیایی ایران)
طبق نقشه‌ی جنوب غربی آسیا صفحه‌ی ۱۶ کتاب درسی، ایران با کشورهای افغانستان، پاکستان در شرق، عراق و ترکیه در غرب و آذربایجان و ارمنستان در شمال غرب مرز مشترک دارد.
خلیج فارس: نیز با کشورهای امارات متحده عربی، قطر، بحرین و کویت مرز مشترک دارد.
ایران به دلیل همجواری با خلیج فارس و تنگه‌ی هرمز از موقعیت نسبی ممتازی برخوردار است.

جامعه‌شناسی (۱)

۶۱- گزینه‌ی «۲»

(علی نوری، جهان اجتماعی)
برخی جهان اجتماعی را با بدن موجودات زنده (ارگانیسم) مقایسه کرده‌اند؛ مانند سعدی که می‌گوید «بنی آدم اعضای یک پیکرند».

۶۲- گزینه‌ی «۳»

(آزیتا بیرقی، جهان اجتماعی)
علت نادرستی عبارت‌های دیگر:
الف) علت دگرگونی جهان اجتماعی عدم توانایی در انتقال فرهنگ به نسل بعد است که باعث فروریزی جهان اجتماعی یا دگرگونی آن می‌شود.
د) زلزله یا خشکسالی پدیده‌های طبیعی هستند اما به واسطه‌ی ارتباطی که با زندگی انسان پیدا می‌کنند، می‌توانند وارد جهان اجتماعی شوند.

۶۳- گزینه‌ی «۲»

(علی نوری، جهان اجتماعی)
عضویت در جهان اجتماعی و نظم میان اعضای آن، با اراده و آگاهی انسان‌ها تعریف می‌شود. آگاهی و شناختی که جهان اجتماعی براساس آن شکل می‌گیرد، آگاهی فردی و خصوصی نیست، بلکه نوعی آگاهی مشترک و عمومی است.

۶۴- گزینه‌ی «۳»

(آزیتا بیرقی، تشریح جهان اجتماعی)
نظام تعلیم و تربیت:
دفتر، قلم و ... : نمادها
برای دانا شدن باید به مدرسه رفت: هنجارها
دانایی از نادانی بهتر است: ارزش‌ها
انسان تربیت‌پذیر است: عقاید

۶۵- گزینه‌ی «۱»

(فریرون ملای بصری، جهان اجتماعی)
ورود پدیده‌های طبیعی به جهان اجتماعی موجب گسترش آن می‌شود و این گسترش می‌تواند بیش‌تر هم بشود.

۶۶- گزینه‌ی «۴»

(آزیتا بیرقی، تشریح جهان اجتماعی)
قوانین راهنمایی و رانندگی و نظم، هر دو پدیده‌های ذهنی هستند و در یک سوی پیوستار قرار می‌گیرند.

۶۷- گزینه‌ی «۳»

(فریرون ملای بصری، تشریح جهان اجتماعی)
وقتی در ترسیم جهان اجتماعی در یک سو پدیده‌های اجتماعی خرد مانند کنش‌های اجتماعی و در سوی دیگر پدیده‌های کلان چون فرهنگ و جامعه قرار گیرند، چنین تقسیم‌بندی‌ای براساس اندازه و دامنه صورت گرفته است.

۶۸- گزینه‌ی «۴»

(الهام میرزائی، تشریح جهان اجتماعی)
عینی ← → ذهنی
سرعت‌گام ← → عدالت

۶۹- گزینه‌ی «۲»

(الهام میرزائی، تشریح جهان اجتماعی)
هر نهاد اجتماعی شیوه‌ی قابل قبول تأمین بخشی از نیازهای افراد را معین می‌سازد و متقابلاً شیوه‌های غیرقابل قبول را طرد می‌کند.

۷۰- گزینه‌ی «۳»

(هژبر رهیمی، جهان اجتماعی)
شناخت خداوند، فرشتگان و جهان ماورای طبیعی، آرمان‌ها و ارزش‌های زندگی آدمیان را تغییر می‌دهد و کنش‌های اجتماعی آنان را دگرگون می‌سازد.