



برای دیدن پاسخ آزمون غیرمضوری به صفحه‌ی ششمی خود در قسمت دریافت
کارنامه در سایت کانون به آدرس www.kanoon.ir مراجعه نمایند و از منوی
سمت راست گزینه‌ی آزمون غیرمضوری را انتخاب کنید.

فهرست آزمون غیرمضوری

دوره‌ی متوسطه‌ی دوم (پایه‌ی دهم انسانی)
(۲۰ بهمن ۱۳۹۶)

- ۳ عربی زبان قرآن (۱)
- ۴ ریاضی و آمار (۱)
- ۵ اقتصاد
- ۷ اقتصاد (شاهد «گواه»)
- ۹ علوم و فنون ادبی (۱)
- ۱۰ تاریخ (۱) ایران و جهان باستان
- ۱۱ تاریخ (۱) ایران و جهان باستان (شاهد «گواه»)
- ۱۲ جغرافیای ایران
- ۱۳ جامعه‌شناسی (۱)

گروه فنی و تولید

مدیر گروه	لیلا فیروزی
مسئول دفترچه	حبیبه محبی
حروف‌نگاری و صفحه‌آرایی	مهشید ابوالحسنی
مدیر واحد مستندسازی و مطابقت با مصوبات	مریم صالحی مسئول دفترچه: فریبا رفوفی
نظارت چاپ	سوران نعیمی



سؤالاتی که با علامت * مشخص شده است مربوط به تغییرات کتاب درسی می‌باشد.

عربی زبان قرآن (۱)

عَيْنِ الْأَصْحَحِّ وَالْأَدَقِّ فِي الْجَوَابِ لِلتَّرْجُمَةِ أَوْ الْمَفْهُومِ: (۱ - ۴)

۱- «فِي عَيُونِ بَعْضِ الْأَسْمَاكِ نَوْعٌ مِنَ الْبَكْتَرِيَا الْمُضَيِّئَةِ يَسْتَطِيعُ الْغَوَاصُّ أَنْ يَلْتَقِطَ الصَّوَرَ فِي ضَوْءِهَا.»

(۱) نوعی از باکتری نورانی در چشمان بعضی ماهی‌ها هست که غواص می‌تواند در نور آن عکس بگیرد.

(۲) چشم‌های برخی ماهی‌ها نوعی باکتری روشن دارند که غواص در نور آن‌ها عکس‌هایی می‌گیرد.

(۳) در چشم‌های بعضی ماهی‌ها باکتری نورانی وجود دارد و غواص در نور آن‌ها می‌تواند عکس بگیرد.

(۴) در چشمان برخی ماهی‌ها نوعی از باکتری روشن هست و غواص می‌تواند در نور آن‌ها عکس‌هایی بگیرد.

۲- عَيْنِ الصَّحِيحِ:

(۱) «يَمْلِكُ الْقِطُّ غُدًّا فِي لِسَانِهِ تُفَرِّزُ سَائِلًا طَيِّبًا.»: گربه در زبان خود غده‌ای دارد که مایعی طیبی ترشح می‌کند.

(۲) «يُحَذِّرُ الْغَرَابُ بِصَوْتِهِ أَهْلَ الْغَايَةِ بِالْقُرْبِ مِنَ الْخَطَرِ.»: کلاغ با صدایش به اهل جنگل در نزدیکی خطر هشدار می‌دهد.

(۳) «مَا قَسَمَ اللَّهُ لِلْعِبَادِ شَيْئًا أَفْضَلَ مِنَ الْعَقْلِ.»: خداوند برای بندگانش چیزی بهتر از عقل تقسیم نکرده است.

(۴) «يُرِيدُ الْعَدُوُّ الْخَبِيثُ أَنْ يُخْرِجَكُمْ مِنْ بِلَادِكُمْ.»: دشمن خبیث می‌خواهد شما از کشورتان بیرون ببرد.

۳- عَيْنِ الْخَطَأِ:

(۱) «أَحَبُّ عِبَادِ اللَّهِ إِلَى اللَّهِ أَنْفَعُهُمْ لِعِبَادِهِ.»: دوست‌داشتنی‌ترین بندگان خدا نزد خدا، سودمندترین‌شان برای بندگان اوست.

(۲) «كَانَ جُرْحُ الْجُنْدِيِّ يَلْتَمُّ بَعْدَ الْإِسْتِفَادَةِ مِنَ الدَّوَاءِ.»: زخم سرباز بعد از استفاده از دارو بهبود می‌یابد.

(۳) «الندم على السكوت خير من الندم على الكلام.»: پشیمانی بر سکوت بهتر از پشیمانی بر کلام است.

(۴) «يُحَرِّكُ الْحَيَوَانَ ذَنْبُهُ لَطَرْدِ الْحَشْرَاتِ مِنْ حَوْلِهِ.»: حیوان برای راندن حشرات از دور خود، دمش را می‌جنباند.

۴- عَيْنِ الْخَطَأِ فِي مَفْهُومِ الْعِبَارَةِ التَّالِيَةِ:

«السُّكُوتُ ذَهَبٌ وَالْكَلامُ فَضَةٌ.»

(۱) تا مرد سخن نگفته باشد / عیب و هنرش نهفته باشد

(۳) المؤمن قليل الكلام، كثير العمل.

۵- عَيْنِ الْكَلِمَةِ الَّتِي لَا تَنَاسِبُ مَعَ الْكَلِمَاتِ الْأُخْرَى:

(۱) حِرْبَاءٌ - كَلْبٌ - قِطٌّ - غُصْنٌ

(۳) عَرَبِيَّةٌ - طَائِرَةٌ - حَافِلَةٌ - سَيَّارَةٌ

۶- عَيْنِ الْخَطَأِ فِي التَّرَادُفِ أَوْ التَّنَادُفِ:

(۱) سَلِمٌ ≠ حَرْبٌ (۲) مِنْ فَضْلِكَ = رَجَاءٌ

(۳) إِسْتِطَاعٌ ≠ قَدْرٌ (۴) غَيْمٌ = سَحَابٌ

۷- عَيْنِ الْعِبَارَةِ الَّتِي فِيهَا الْمَفْعُولُ:

(۱) نَظَرْنَا فِي وَجْهِ الْوَالِدَيْنِ عِبَادَةً.

(۳) شَاهِدْنَا أَسَاتِدَ اللُّغَةِ الْعَرَبِيَّةِ فِي الْمَكْتَبَةِ.

۸- عَيْنِ الْعِبَارَةِ الَّتِي جَاءَتْ فِيهَا صِفَةٌ لِلْمَبْتَدَأِ:

(۱) رَأَيْتُ خَيْرًا مِنْ رَأْيِ وَاحِدٍ.

(۳) النَّبَاتَاتُ مُفِيدَةٌ لِمُعَالَجَةِ امْرَاضٍ كَثِيرَةٍ.

۹- عَيْنِ الصَّحِيحِ:

(۱) الْمَصْدَرُ مِنَ «يُغَيِّرُ» وَ «يُعَلِّمُ»: «تَغْيِيرٌ» وَ «تَعْلِيمٌ»

(۳) التَّهَيُّ مِنَ «تُحَافِظُنَ» وَ «تَسَلِّطَانُ»: «لَا تُحَافِظُنَ» وَ «لَا تَسَلِّطَانُ»

(۲) الْأَمْرُ مِنَ «تُشَاهِدُ» وَ «تَتَفَرَّقُونَ»: «أُشَاهِدُ» وَ «تَفَرَّقُوا»

(۴) الْمَصْدَرُ عَلَى وَزْنِ «اسْتِفْعَالٌ» وَ «اِفْتِعَالٌ»: «اسْتِخْدَامٌ» وَ «اِنْتِبَاهٌ»

۱۰- ما هو الخطأ في الحوارات التالية؟

(۱) أَيْهَا السَّائِقُ، نُرِيدُ أَنْ نَذْهَبَ إِلَى الْمَدَائِنِ. - نحن في خدمتكم، تفضّلوا.

(۲) لِمَ تَذْهَبُونَ إِلَى الْمَدَائِنِ؟ - لزيارة مرقد سلمان الفارسي و مشاهدة طاق كسري.

(۳) هل لك معلومات عن طاق كسري؟ - بالتأكيد؛ إنه أحد قصور الملوك الساسانيين قبل الإسلام.

(۴) كم المسافة من بغداد إلى هناك؟ - أظن المسافة سبعة و ثلاثين كيلومتراً.

ریاضی و آمار (۱)

۱۱- اگر موجودی شخصی در بانک ۶۰۰۰ تومان باشد و در هر ماه مبلغ ۵۰۰ تومان به موجودی او اضافه گردد، موجودی حساب او پس از n ماه از کدام معادله تبعیت می‌کند؟ (y : موجودی حساب)

(۱) $y = 6000n + 500$ (۲) $y = -6000n + 500$
 (۳) $y = 500n + 6000$ (۴) $y = -500n + 6000$

۱۲- اگر در یک تابع خطی $f(2) = -1$ و $f(-1) = 4$ باشد، نمودار آن به کدام صورت زیر است؟



۱۳- اگر تابع خطی f محور x ها را در نقطه‌ای به طول $\frac{3}{4}$ قطع کند و $f(2) = 3$ باشد، در این صورت کدام گزینه صحیح است؟

(۱) $f(-1) = 3$ (۲) $f(1) = 3$ (۳) $f(1) = -3$ (۴) $f(-1) = -3$

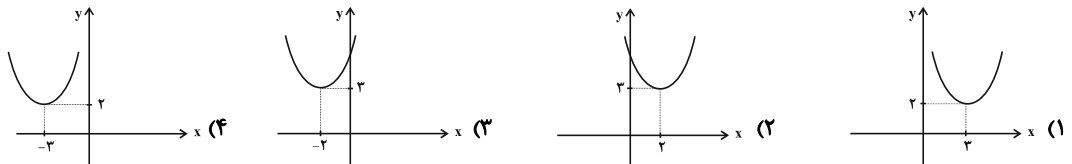
۱۴- رابطه‌ی بین درجه‌ی دما برحسب سانتی‌گراد و فارنهایت به صورت $F = \frac{9}{5}C + 32$ است. دمای یک جسم ۱۸ درجه‌ی فارنهایت بالا رفته است. دمای آن برحسب سانتی‌گراد چقدر افزایش داشته است؟

(۱) ۵ (۲) ۱۰ (۳) ۱۵ (۴) ۵۰

۱۵- هزینه‌ی ثابت تولید x کالا ۴۰۰ دلار و درآمد حاصل از فروش هر واحد کالا ۱۲ دلار است. این شرکت حداقل چه تعداد از این کالا تولید کند تا سوددهی آغاز گردد؟

(۱) ۵۱ (۲) ۳۳ (۳) ۵۰ (۴) ۳۴

۱۶- نمودار تابع $y = x^2 - 4x + 7$ به کدام صورت است؟



۱۷- اگر نقطه‌ی $(-2, 1)$ رأس سهمی به معادله‌ی $y = mx^2 - nx + 1$ باشد، حاصل $\frac{m}{n}$ کدام است؟

(۱) $\frac{1}{3}$ (۲) ۳ (۳) $\frac{1}{2}$ (۴) ۲

۱۸- اختلاف عرض رأس‌های دو سهمی $y = x^2 - 6x + 7$ و $y = x^2 + 4x - 5$ کدام است؟

(۱) ۱ (۲) ۳ (۳) ۵ (۴) ۷

۱۹- نمودار تابع $y = -3(x-2)^2 + 2$ از کدام نواحی دستگاه محورهای مختصات عبور می‌کند؟

(۱) هر چهار ناحیه (۲) اول، دوم، سوم (۳) دوم، سوم، چهارم (۴) اول، سوم، چهارم

۲۰- در یک شرکت اگر تابع درآمد به صورت $R(x) = \frac{-1}{4}x^2 + 20x$ و تابع هزینه به صورت $C(x) = 10x + 40$ باشد، ماکزیمم مقدار

سود شرکت چقدر است؟

(۱) ۱۰ (۲) ۴۰ (۳) ۸۰ (۴) ۱۲۰

اقتصاد

۲۱- کدام گزینه در ارتباط با واقعیت نادرست است؟

- (۱) یکی از اهداف اصلی برنامه‌ریزی‌های اقتصادی در هر کشوری دستیابی به عدالت، کاهش انواع نابرابری مثل نابرابری در برخورداری از امکانات، کاهش فاصله‌ی دهک‌های درآمدی، نابود کردن فقر و تأمین حداقل رفاه اجتماعی برای عموم مردم است.
- (۲) رفاه اجتماعی در پی تأمین حداقل نیازهای اساسی آحاد جمعیت کشور، برخورداری از سلامت در جسم و روح افراد جامعه، کاهش ناهنجاری‌های اجتماعی و ... است.
- (۳) مسکین در ادبیات اقتصادی وضعی بدتر از فقیر دارد. مسکین کسی است که حتی در صورت دسترسی به امکانات معیشتی، توانایی استفاده از آن‌ها را هم ندارد.
- (۴) سطح حداقل معیشت از یک کشور به کشور دیگر یا از یک زمان به زمان دیگر یکسان است و این امر منعکس‌کننده‌ی یکسانی در نیازها است.

۲۲- کدام گزینه در خصوص فقر نادرست است؟

- (۱) فقر یا تهیدستی مطلق به معنای نداشتن حداقل معیشت است.
- (۲) در هر جامعه، افرادی که درآمد آن‌ها از سطح حداقل معیشتی معین کم‌تر باشد، زیر «خط فقر» قرار دارند.
- (۳) هر چه سطح درآمد سرانه در کشوری پایین‌تر باشد، میزان فقر عمومی نسبت به کشوری با درآمد سرانه‌ی بالاتر، کم‌تر است.
- (۴) هر چه توزیع درآمد در کشوری نسبت به کشور دیگر ناعادلانه‌تر باشد، نرخ فقر در آن کشور بیش‌تر است.

۲۳- کدام گزینه کامل‌کننده‌ی موارد زیر است؟

- (الف) رفاه اجتماعی با ... و ... تحقق می‌یابد.
- (ب) معمولاً با در نظر گرفتن ... و ... می‌توان تصویری از وسعت و اندازه‌ی فقر در هر کشور به‌دست آورد.
- (ج) در تشکیل شاخص دهک‌ها، گروه اول که ۱۰ درصد اولیه‌ی جمعیت را تشکیل می‌دهند، ... درصد درآمد ملی و ۱۰ درصد آخر ... درصد درآمد ملی را دارند.

- (۱) (الف) ایجاد احساس رضایتمندی و شادکامی در افراد - اجرای برنامه‌های رشد اقتصادی در جامعه، (ب) میزان مالیات - سطح حداقل معیشت، (ج) بیش‌ترین - کم‌ترین
- (۲) (الف) از بین رفتن فقر - کاهش نابرابری‌ها، (ب) درآمد سرانه - میزان نابرابری در توزیع درآمد، (ج) کم‌ترین - بیش‌ترین
- (۳) (الف) ایجاد احساس رضایتمندی و شادکامی در افراد - اجرای برنامه‌های رشد اقتصادی در جامعه، (ب) درآمد سرانه - میزان نابرابری در توزیع درآمد، (ج) بیش‌ترین - کم‌ترین
- (۴) (الف) از بین رفتن فقر - کاهش نابرابری‌ها، (ب) میزان مالیات - سطح حداقل معیشت، (ج) کم‌ترین - بیش‌ترین

۲۴- با توجه به جدول توزیع درآمد در یک جامعه‌ی فرضی:

وضعیت توزیع درآمد	
سهم دهک اول	۴ درصد
سهم دهک دوم	۵ درصد
سهم دهک سوم	۶ درصد
سهم دهک چهارم	۶ درصد
سهم دهک پنجم	۹ درصد
سهم دهک ششم	۹ درصد
سهم دهک هفتم	۱۳ درصد
سهم دهک هشتم	؟
سهم دهک نهم	؟
سهم دهک دهم	۱۹ درصد
۱۰۰٪ جمعیت کشور	۱۰۰٪ درآمد ملی کشور

(الف) اگر تفاوت سهم دهک پنجم و هشتم ۵ درصد باشد، سهم دهک هشتم و سهم

دهک نهم به ترتیب چند درصد است؟

(ب) اگر مجموع جمعیت دهک‌های نهم و دهم ۵۰۰ میلیون نفر باشد، جمعیت کل

کشور چند میلیون نفر است؟

(ج) اگر درآمد ملی معادل ۱۲,۰۰۰ میلیارد واحد پولی باشد، به ترتیب سهم

دهک‌های دوم و نهم از درآمد ملی چند میلیارد واحد پولی خواهد بود؟

- (۱) (الف) ۱۴٪ - ۱۵٪، (ب) ۲۵۰۰، (ج) ۶۰ - ۱,۵۰۰
- (۲) (الف) ۱۴٪ - ۱۸٪، (ب) ۵,۰۰۰، (ج) ۶۰ - ۱,۸۰۰
- (۳) (الف) ۱۴٪ - ۱۵٪، (ب) ۲۵۰۰، (ج) ۶۰۰ - ۱,۸۰۰
- (۴) (الف) ۱۲٪ - ۱۶٪، (ب) ۷۵۰۰، (ج) ۶۰۰ - ۱,۶۰۰

۲۵- کدام گزینه مبین پاسخ صحیح پرسش‌های زیر است؟

(الف) چگونه تفاوت میان درآمد و ثروت یک گروه محدود و اکثریت چشمگیر مردم کاهش می‌یابد؟

(ب) اصلاح ساختار توزیع درآمد و عادلانه‌تر کردن آن و مقابله با فقر، مستلزم چه کاری است؟

- (۱) (الف) توزیع مجدد درآمد به‌گونه‌ای قانونی با به‌کارگیری نظام صحیح مالیاتی، (ب) توانمندسازی افراد و به‌ویژه مولد کردن آن‌ها
- (۲) (الف) افزایش مشارکت عموم افراد جامعه در فرایند توسعه‌ی سالم اقتصادی، (ب) تقویت روحیه‌ی امید و اطمینان نسبت به آینده، در مردم
- (۳) (الف) افزایش نرخ مالیات و افزایش درآمد ملی در جامعه، (ب) کاهش ناهنجاری‌های اجتماعی
- (۴) (الف) توزیع مجدد درآمد به‌گونه‌ای قانونی با به‌کارگیری نظام صحیح مالیاتی، (ب) تقویت روحیه‌ی امید و اطمینان نسبت به آینده، در مردم



۲۶- کدام گزینه مبین پاسخ صحیح پرسش‌های زیر است؟

الف) اشتغال کامل به چه وضعیتی اطلاق می‌شود؟

ب) در شرایطی که برخی افراد حاضر به کار نیستند، بیکاری ... و در برخی دیگر نیز که در حال جابه‌جایی از کاری به کار دیگر هستند، بیکاری ... داریم.

ج) برای تحقق اشتغال کامل، دولت‌ها می‌کوشند تا چه شرایطی را در جامعه فراهم آورند؟

د) ... و ... از جمله راهکارهای پیشگیری افزایش بیکاری است.

- ۱) الف) همه‌ی عوامل تولید امکان شرکت در فرایند تولید را دارند و هیچ نهاده‌ای ناخواسته، بلااستفاده یا غیرمولد نمانده باشد. ب) داوطلبانه - اصطلاحاً، ج) رکود اقتصادی، د) ایجاد مراکز شغل‌یابی - اصلاح نظام آموزشی در مدارس و دانشگاه‌ها
- ۲) الف) برخی از عوامل تولید در فرایند تولید شرکت دارند و برخی نهاده‌ها، بلااستفاده یا غیرمولد می‌مانند. ب) اصطلاحاً - داوطلبانه، ج) رونق اقتصادی، د) برگزاری دوره‌های آموزش ضمن خدمت - اعطای یارانه‌های تولید
- ۳) الف) همه‌ی عوامل تولید امکان شرکت در فرایند تولید را دارند و هیچ نهاده‌ای ناخواسته، بلااستفاده یا غیرمولد نمانده باشد. ب) داوطلبانه - اصطلاحاً، ج) رونق اقتصادی، د) مهارت‌افزایی حین کار - اعطای یارانه‌های تولید
- ۴) الف) برخی از عوامل تولید در فرایند تولید شرکت دارند و برخی نهاده‌ها، بلااستفاده یا غیرمولد می‌مانند. ب) اصطلاحاً - داوطلبانه، ج) رکود اقتصادی، د) برگزاری دوره‌های آموزش ضمن خدمت - ایجاد مراکز شغل‌یابی

۲۷- زمانی که اقتصاد کشور دچار تورم می‌شود:

الف) بانک مرکزی برای پیش‌گیری از افزایش قیمت‌ها یا کاهش سرعت آن، چه سیاستی را به‌کار می‌گیرد و چه روشی را اتخاذ می‌کند؟

ب) در این شرایط، دولت از چه روش‌هایی موجب ثبات اقتصادی می‌شود؟

- ۱) الف) سیاست پولی انقباضی - فروش اوراق مشارکت، ب) کاهش مخارج دولت - افزایش مالیات
- ۲) الف) سیاست پولی انقباضی - خرید اوراق مشارکت، ب) افزایش مخارج دولت - کاهش مالیات
- ۳) الف) سیاست پولی انقباضی - فروش اوراق مشارکت، ب) افزایش مخارج دولت - کاهش مالیات
- ۴) الف) سیاست پولی انقباضی - خرید اوراق مشارکت، ب) کاهش مخارج دولت - افزایش مالیات

۲۸- کدام گزینه در خصوص اقدامات دولت در کشور ما در جهت دستیابی به ترکیب بهینه از حضور دولت و مشارکت بخش غیردولتی در

اقتصاد کشور نادرست است؟

- ۱) دولت ملزم شده است بخش مهمی از فعالیت‌های خود در عرصه‌ی اقتصاد را در چارچوب سیاست‌های اجرایی اصل ۴۴ قانون اساسی به بخش‌های غیردولتی واگذار کند.
- ۲) دولت ملزم شده است با سپردن ۳۰٪ از اقتصاد کشور به بخش خصوصی، حضور مستقیم خود را در مدیریت و مالکیت اقتصاد کاهش بدهد.
- ۳) در سال‌های اخیر در کشور ما توجه جدی سیاست‌گذاران به ضرورت اقتصاد مردمی و نقش‌آفرینی و مشارکت بیش‌تر بخش‌های خصوصی، تعاونی و عمومی جلب شده است.
- ۴) دولت ملزم شده است حضور مستقیم خود را در مدیریت و مالکیت اقتصاد کاهش بدهد و موجبات تقویت اقتصاد مردمی را فراهم سازد.

۲۹- کدام گزینه در خصوص نظر اقتصاددانان درباره‌ی نقش دولت در اقتصاد درست است؟

- ۱) اقتصاددانان در مورد اصل حضور دولت در اقتصاد بسیار اختلاف نظر دارند.
- ۲) در اقتصاد آزاد، اقتصاددانان به حضور بخش‌های غیردولتی در اقتصاد خوشبین نیستند و به دولتی شدن اقتصاد به‌طور مطلق نظر دارند.
- ۳) اقتصاددانان در موقعیت‌های مختلف در تقسیم بهینه‌ی نقش‌ها، وظایف و تقسیم‌کار ملی بین دولت و دیگر بخش‌ها سعی دارند.
- ۴) تجربه‌ی کشورهای در حال توسعه و فقیر نشان می‌دهد که دولت عامل اصلی و محرک پیشرفت کشور است.

۳۰- در هر مورد دولت برای دستیابی به هدف خود از چه سیاست‌هایی استفاده می‌کند؟

الف) افزایش فعالیت‌های تولیدی بخش تولید و عرضه

ب) کاستن وابستگی و شکنندگی اقتصادی در مقابل تکانه‌های داخلی و خارجی

ج) توجه به زیرساخت‌ها و سرمایه‌گذاری در مناطق محروم کشور

- ۱) الف) افزایش بهره‌وری و امنیت اقتصادی، ب) سیاست‌های تجاری و ارزی، ج) سیاست‌های توسعه‌ای
- ۲) الف) سیاست‌های توسعه‌ای، ب) سیاست‌های تجاری و ارزی، ج) برنامه‌ریزی در جهت به‌کارگیری فناوری‌های نوین
- ۳) الف) بهبود محیط کسب و کار، ب) سیاست‌های توسعه‌ای، ج) سیاست‌های تجاری و ارزی
- ۴) الف) سیاست‌های تجاری و ارزی، ب) افزایش بهره‌وری و امنیت اقتصادی، ج) سیاست‌های توسعه‌ای



اقتصاد (شاهد «گواه»)

۳۱- اطلاعات فرضی جدول روبه‌رو بیانگر وضعیت توزیع درآمد ایران در سال ۱۳۷۷

جدول وضعیت توزیع درآمد ایران در سال ۱۳۷۷ شمسی	
سهم دهک اول	۴ درصد
سهم دهک دوم	؟
سهم دهک سوم	۶ درصد
سهم دهک چهارم	؟
سهم دهک پنجم	۹ درصد
سهم دهک ششم	۹ درصد
سهم دهک هفتم	۱۰/۵ درصد
سهم دهک هشتم	؟
سهم دهک نهم	۱۴/۵ درصد
سهم دهک دهم	؟
۱۰۰٪ جمعیت کشور	۱۰۰٪ درآمد ملی

شمسی» براساس «شاخص دهک‌ها» است. چنان‌چه تفاوت سهم دهک اول الی دهک چهارم هر کدام ۱ درصد، تفاوت سهم دهک ششم و هشتم ۳ درصد و تفاوت سهم دهک هشتم و دهم ۱۱ درصد باشد، سهم دهک دوم، سهم دهک چهارم، سهم دهک هشتم و سهم دهک دهم به‌ترتیب چند درصد است؟

(۱) پنج - هفت - دوازده - بیست و سه

(۲) پنج - هفت - یازده و نیم - بیست و سه و نیم

(۳) چهار و نیم - هفت و نیم - دوازده - بیست و سه

(۴) چهار و نیم - هفت و نیم - یازده و نیم - بیست و سه و نیم

۳۲- مهم‌ترین ابزار مقابله با نابرابری در توزیع درآمد کدام است؟

(۱) افزایش پس‌انداز ملی

(۲) برقراری سیستم کارآمد مالیاتی

(۳) حرکت به سمت توسعه‌ی اقتصادی

(۴) افزایش سرمایه‌گذاری‌های اقتصادی

۳۳- کدام یک از گزینه‌های زیر با تعریف فقر در مباحث توسعه‌ی اقتصادی هم‌خوانی ندارد؟

(۱) فقر مطلق منعکس‌کننده‌ی تفاوت در نیازهاست.

(۲) در هر سطحی از درآمد سرانه، هرچه توزیع درآمد در کشوری نسبت به کشور دیگر ناعادلانه‌تر باشد، نرخ فقیر در آن کشور بیشتر است.

(۳) افرادی که درآمد آن‌ها از سطح حداقل درآمد معیشتی معین کم‌تر باشد زیر خط فقر قرار دارند.

(۴) افرادی که قادر به تأمین نیازهای اولیه‌ی خود نباشند فقیر نامیده می‌شوند.

۳۴- مطابق اطلاعات جدول زیر، به‌ترتیب از راست به چپ، توزیع درآمد در کدام کشور نامناسب‌تر است و شاخص توزیع درآمد کشوری که

دارای مناسب‌ترین توزیع درآمد است، کدام است؟

کشور	سهم دهک اول	سهم دهک دهم
A	۴	۲۰
B	۸	۲۴
C	۵	۳۰
D	۳	۲۱

(۱) D - ۳

(۲) A - ۳

(۳) B - ۷

(۴) C - ۷

۳۵- در کشور فرضی A با بررسی وضعیت توزیع درآمد، مشخص شد که سهم دهک اول از درآمد ملی برابر با ۴ درصد و سهم دهک دهم

برابر با ۲۰ درصد است. اگر در کشور B سهم دهک دهم ۳۰ درصد از درآمد ملی باشد، سهم دهک اول چه قدر باید باشد تا وضعیت

توزیع درآمد در این کشور عادلانه‌تر از کشور A گردد؟

(۱) بیش‌تر از ۶ درصد

(۲) کم‌تر از ۵ درصد

(۳) کم‌تر از ۶ درصد

(۴) بیش‌تر از ۳ درصد



۳۶- سومین هدف «دولت» از حضور در عرصه‌ی «اقتصاد جامعه»، «...» است. کدام مورد در این رابطه است؟

- (۱) اشتغال کامل - معمولاً در جوامع امروزی مشکل بیکاری وجود دارد و به دلیل آثار سوء اقتصادی، اجتماعی و فرهنگی آن، دولت‌ها برای مقابله با این مشکل و مهار آن تلاش می‌کنند.
- (۲) ثبات قیمت‌ها - دولت‌ها برای دستیابی به «رشد و توسعه‌ی اقتصادی» بیش‌تر برنامه‌ریزی و سیاست‌گذاری می‌کنند و با این هدف و آرمان به «عرصه‌ی اقتصادی» کشورها وارد می‌شوند.
- (۳) رشد و پیشرفت اقتصادی - دولت‌ها سعی می‌کنند با افزایش ظرفیت تولیدی و امکانات کشور، اندازه‌ی اقتصاد خود و رفاه مردم را نسبت به گذشته بیش‌تر کنند.
- (۴) بهبود توزیع ثروت و درآمد - دستیابی به «توسعه‌ی اقتصادی» و طی مراحل پیشرفت مادی «کشورهای در حال توسعه» به‌گونه‌ای که به کاهش فاصله‌ی آن با «ممالک پیشرفته» منتهی شود، هدف مهمی است.

۳۷- سیاست‌های «اقتصادی دولت»:

- (۱) می‌تواند حرکت رو به پیشرفت کشور را کند سازد.
- (۲) می‌تواند حرکت رو به پیشرفت کشور را سرعت بخشد.
- (۳) نمی‌تواند حرکت رو به پیشرفت کشور را کند سازد ولی برعکس می‌تواند بر سرعت آن بیفزاید.
- (۴) می‌تواند حرکت رو به پیشرفت کشور را کند سازد یا برعکس می‌تواند بر سرعت آن بیفزاید.

۳۸- کدام مورد مربوط به فعالیت‌های دولت در عرصه‌ی اقتصاد، در «محور عرضه‌ی کالاها و خدمات» نیست؟

- (۱) ممکن است دولت مایل به «تولید و عرضه‌ی» بعضی از کالاها باشد و بهره‌برداری از برخی «منابع و معادن» را خود عهده‌دار گردد.
- (۲) در زمینه‌ی سرمایه‌گذاری در «تولید و عرضه‌ی برخی کالاها» دولت با تأسیس شرکت‌ها و مؤسسات مختلف که به نام شرکت‌های دولتی شناخته می‌شوند، اقدام به فعالیت می‌کند.
- (۳) از سال ۱۳۵۸ دولت، مالکیت و اداره‌ی برخی از واحدهای صنعتی و تولیدی را به بخش خصوصی واگذار کرد و آن‌ها را از زیر چتر حمایتی دولت، خارج نمود.
- (۴) شاید دولت در برخی از زمینه‌ها که «بخش خصوصی» به دلیل عدم اطمینان از سودآوری، یا نیاز به «سرمایه‌ی اولیه‌ی بسیار زیاد» حاضر به سرمایه‌گذاری نباشد، خود، سرمایه‌گذاری در این زمینه‌ها را بر عهده بگیرد.

۳۹- از دیدگاه اقتصاددانان ... و راهی برای گسترش ... و افزایش سرعت روند توسعه‌یافتگی جامعه است؛ زیرا نوع گسترده‌ی آن

می‌تواند مانعی بر سر راه پیشرفت همه جانبه‌ی جوامع باشد.

- (۱) ایجاد اشتغال، رفع بیکاری، ظرفیت‌های تولیدی
- (۲) ارتقای سطح زندگی کلیه‌ی اقشار جامعه، رفع بیکاری، رشد اقتصادی
- (۳) رفع فقر، حمایت از اقشار کم درآمد، توسعه‌ی اقتصادی
- (۴) جلوگیری از افزایش قیمت‌ها، مهار تورم، پیشرفت اقتصادی

۴۰- در رابطه با اشکال روابط دولت با جامعه، «جزء سوم» کدام گزینه، وظیفه‌ی مشترک دولت‌ها در «گذشته و حال» بوده است؟

- (۱) (الف) رشد و توسعه‌ی اقتصادی (ب) ایجاد اشتغال (ج) حفظ ثبات اقتصادی
- (۲) (الف) حفظ نظم و امنیت و مقابله با تجاوز دشمنان (ب) ایجاد اشتغال (ج) مقابله با «تورم»
- (۳) (الف) حفظ نظم و امنیت و مقابله با تجاوز دشمنان (ب) مقابله با «تورم» (ج) ایجاد اشتغال
- (۴) (الف) رشد و توسعه‌ی اقتصادی (ب) حفظ ثبات اقتصادی (ج) حفظ نظم و امنیت و مقابله با تجاوز دشمنان



علوم و فنون ادبی (۱)

۴۱- تعداد واج‌های واژه‌ی کدام گزینه کم‌تر از دیگر گزینه‌هاست؟

- (۱) نویسندگان (۲) آموزشگاهی (۳) افسردگی‌ها (۴) تأثیرگذاری

۴۲- تعداد هجاهای واژه‌های کدام گزینه با همدیگر یکسان نیست؟

- (۱) سراپرده - افلاکیان - نگارنده
(۲) حیوان - زمین - روغن
(۳) خوش‌گوار - گشاینده - شعله‌افروز
(۴) هزیمت - خاوری - جواهر

۴۳- تعداد واج‌های عبارت کدام گزینه بیش‌تر است؟

- (۱) تختِ افلاک (۲) خاکِ کویِ او
(۳) سرگشته‌تر (۴) محمدِ امین

۴۴- علامت هجایی کدام مصراع با « - UU - | - U - U | - UU - | - U - U | - UU - » هماهنگ است؟

- (۱) مرا چشمی است خون افشان ز دست آن کمان‌ابرو
(۲) قدر فلک را کمال و منزلتی نیست
(۳) آب زنید راه را هین که نگار می‌رسد
(۴) دل می‌رود ز دستم، صاحب‌دلان خدا را

۴۵- تعداد هجاهای کدام مصراع بیش‌تر است؟

- (۱) از کس طمع خام نداریم خوشیم
(۲) به آزار فرمان مده بر رهی
(۳) می‌توانی به لطف دستم گیر
(۴) بر ایشان سپهدار کرد آفرین

۴۶- تعداد و ترتیب هجاهای کدام مصراع با مصراع زیر برابر است؟

«مطربان گویی در آوازند و مستان در سماع»

- (۱) چون که موسی این خطاب از حق شنید
(۲) ماهم این هفته برون رفت و به چشم سالی است
(۳) ای نور ما ای سور ما ای دولت منصور ما
(۴) گفت مستی زان سبب افتان و خیزان می‌روی

۴۷- تعداد مصوت‌های بلند مصراع «بخت بازآید از آن در که یکی چون تو درآید» با کدام مصراع برابر است؟

- (۱) ما همه چشمیم و تو نور ای صنم
(۲) حدیث دل حدیثی بس شگفت است
(۳) تیر بلای او را جز دل هدف نباشد
(۴) خوشا چون سروها استادنی سبز

۴۸- تعداد صامت‌های کدام مصراع بیش‌تر است؟

- (۱) رفعت منبر من گر به یقین نشناسید
(۲) برگ‌ها را ز چهره شویم گرد
(۳) تا گرم جست‌وخیز شدم نوبت شتاست
(۴) بنفشه مژده‌ی نوروز می‌دهد ما را

۴۹- با توجه به سازه‌ها و عوامل تأثیرگذار شعر فارسی، کدام گزینه نادرست است؟

(۱) توجه به فضای عاطفی و آهنگ متن، سبب کشف لحن می‌شود. تشخیص لحن مناسب هر متن، خواندن را دل‌نشین‌تر و درک محتوا را آسان‌تر می‌سازد.

(۲) وزن، امری حسی است که بیرون از ذهن کسی که آن را درمی‌یابد، وجود دارد.

(۳) انتظاری که آدمی از شعر دارد، این است که بتواند آن را زمزمه کند و علت این‌که شعر را بیش از نثر می‌خواند، همین شوق به زمزمه و آوازخوانی است.

(۴) وزن، ادراکی است که از احساس نظم حاصل می‌شود.

۵۰- حسّ و حال و هماهنگی وزن و درون‌مایه در کدام بیت بیانگر شادی و نشاط شاعرانه است؟

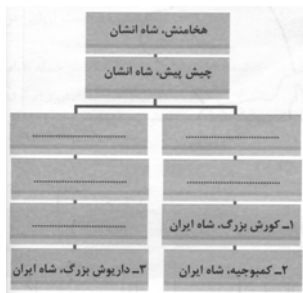
- (۱) دو یار زیرک و از باده‌ی کهن دو منی / فراغتی و کتابی و گوشه‌ی چمنی
(۲) آنان که خاک را به نظر کیمیا کنند / آیا بُود که گوشه‌ی چشمی به ما کنند
(۳) یاری اندر کس نمی‌بینیم یاران را چه شد؟ / دوستی کی آخر آمد دوستداران را چه شد؟
(۴) آب زنید راه را هین که نگار می‌رسد / مژده دهید باغ را بوی بهار می‌رسد



تاریخ (۱) ایران و جهان باستان

۵۱- آریایی‌ها از کدام اقوام بودند و در کجا مستقر شدند و در چه زمانی وارد فلات ایران شدند؟

- (۱) هند و اروپایی - شبه‌قاره‌ی هند - ۱۵۰۰ ق. م
 (۲) ایرانی - فلات ایران - ۹ ق. م
 (۳) آسیای شرقی - آسیای صغیر - ۹ ق. م
 (۴) هند و اروپایی - ماوراءالنهر - ۱۵۰۰ ق. م
- ۵۲- آشور حکومت نسبتاً نیرومندی در ... بین‌النهرین بود که برای ... به سرزمین‌های همسایه، از جمله نواحی ... ایران هجوم می‌آورد.
- (۱) شمال - گسترش قلمرو خود - شرقی
 (۲) جنوب - به دست آوردن فلزات، سنگ‌های قیمتی و غنائم - شرقی
 (۳) جنوب - گسترش قلمرو خود - غربی
 (۴) شمال - به دست آوردن فلزات، سنگ‌های قیمتی و غنائم - غربی
- ۵۳- به ترتیب کدام گزینه بر اساس سنگ‌نوشته‌ی بیستون، نشانگر شجره‌نامه‌ی داریوش بزرگ است؟ (از بالا به پایین)



(۱) اریارمنه - ارشام - ویشتاسب

(۲) ارشام - اریارمنه - انشان

(۳) ویشتاسب - ارشام - انشان

(۴) ویشتاسب - اریارمنه - ارشام

۵۴- چرا داریوش بزرگ در تاریخ ایران دارای اهمیت و شهرت فوق‌العاده است؟

- (۱) سرکوب گنومات مغ و فرونشاندن شورشیان و مدعیان قدرت داخلی (۲) ایجاد تشکیلات نوین اداری، نظامی و اقتصادی
 (۳) دفع حملات قبایل صحراگرد سکایی
 (۴) برقراری آرامش و امنیت در سرتاسر شاهنشاهی هخامنشی

۵۵- هریک از عبارات زیر مربوط به کدام یک از پادشاهان هخامنشی است؟

- (الف) در دوران فرمانروایی او مصر از سیطره‌ی هخامنشیان خارج شد.
 (ب) پس از فرونشاندن شورش‌های مصر و بابل، به یونان لشکر کشید.
 (ج) مصر را دوباره ضمیمه‌ی قلمرو هخامنشی کرد.

(۱) اردشیر دوم - خشایارشا - اردشیر سوم

(۲) اردشیر دوم - داریوش - داریوش سوم

(۳) کورش کوچک - خشایارشا - داریوش سوم

(۴) کورش کوچک - داریوش - اردشیر سوم

۵۶- پس از کدام واقعه، اسکندر شوش، یکی از پایتخت‌های هخامنشیان را تسخیر کرد و به دلیل کدام ویژگی شاهان هخامنشی، ایرانیان به

تأثیرگذارترین مردم در جهان تبدیل شدند؟

- (۱) به آتش کشیدن تخت جمشید - تدبیر و سیاست
 (۲) شکست سپاه هخامنشی در سه نبرد - تدبیر و سیاست
 (۳) شکست سپاه هخامنشی در سه نبرد - مداراجویی فرهنگی و مذهبی (۴) به آتش کشیدن تخت جمشید - مداراجویی فرهنگی و مذهبی

۵۷- نماد حکومت جهانی هخامنشیان، چیست و در کجا واقع است؟ دولت-شهرهای یونانی تا چه زمانی همچنان ایران را به عنوان

بزرگ‌ترین قدرت جهانی می‌شناختند؟

- (۱) دروازه‌ی ملل - تخت جمشید - تسلط مقدونیان بر آن کشور
 (۲) دروازه‌ی ملل - پاسارگاد - لشکرکشی ناموفق هخامنشیان به یونان
 (۳) منشور کورش - موزه‌ی بریتانیا - تسلط مقدونیان بر آن کشور
 (۴) تخت جمشید - فارس - لشکرکشی ناموفق هخامنشیان به یونان

۵۸- پایتخت‌های سلسله‌ی اشکانیان، به ترتیب عبارت‌اند از: شهر ... در ترکمنستان امروزی، شهر صدروازه که ... به آن ... می‌گفتند در

حوالی دامغان کنونی و شهر ... در نزدیکی بغداد امروزی.

(۱) تیسفون - یونانیان - انطاکیه - نسا

(۲) نسا - رومیان - هکاتم پلیس - تیسفون

(۳) نسا - یونانیان - هکاتم پلیس - تیسفون

(۴) تیسفون - رومیان - انطاکیه - نسا

۵۹- کدام یک از موارد زیر از اقدامات شاپور دوم ساسانی است و کدام امپراتور روم در جنگ با شاپور یکم کشته شد؟

(۱) برانداختن حکومت اعراب لخمیان - گردیانوس

(۲) گوش مالی دادن اعراب متجاوز - گردیانوس

(۳) برانداختن حکومت اعراب لخمیان - والرینوس

(۴) گوش مالی دادن اعراب متجاوز - والرینوس

۶۰- هر یک از موارد ذکر شده به ترتیب، مربوط به کدام پادشاه اشکانی است؟

«وقوع جنگ حران بین ایران و روم - رسیدن وسعت قلمرو اشکانیان به نهایت خود - شکست در برابر اردشیر بابکان - تبدیل حکومت

اشکانیان از یک حکومت محلی به یک پادشاهی قدرتمند»

(۱) مهرداد یکم - مهرداد دوم - ارد دوم - اردوان چهارم

(۲) ارد دوم - اردوان چهارم - مهرداد دوم - مهرداد یکم

(۳) ارد دوم - مهرداد دوم - اردوان چهارم - مهرداد یکم

(۴) مهرداد یکم - ارد دوم - مهرداد دوم - اردوان چهارم



تاریخ (۱) جهان و ایران باستان (شاهد «گواه»)

۶۱- واژه‌ی ایران به معنی ... و کاربرد این واژه درباره‌ی ... درست است.

- (۱) سرزمین آریاییان - اقوام هند و اروپایی
(۲) شریف و آزاده - اقوام هند و اروپایی
(۳) شریف و آزاده - ایرانیان و هندیان
(۴) سرزمین آریاییان - ایرانیان و هندیان

۶۲- چه عاملی زمینه‌ساز اتحاد قبایل پراکنده‌ی ماد و تأسیس حکومت ماد شد؟

- (۱) یورش‌ها و غارتگری‌های آشوریان
(۲) جمع‌آوری قبایل پراکنده‌ی ماد
(۳) انتخاب دهبوک به عنوان رئیس قبیله
(۴) گسترش قلمرو ماد در زمان هووخستر

۶۳- دستیابی به ثروت هنگفت در زمان کورش نتیجه‌ی کدام اقدام وی بود و انسانی‌ترین و شکوهمندترین فتوحات کورش فتح چه سرزمینی بود؟

- (۱) فتح مصر - مصر
(۲) تصرف سارد و تمامی آسیای صغیر - بابل
(۳) تصرف تمام قلمرو حکومتی ماد - مصر
(۴) تصرف تمامی قلمرو حکومت ماد - بابل

۶۴- جنگ ماراتن در پی ... درگرفت و نتیجه‌ی آن ... بود.

- (۱) بروز شورش در شهر میلئوس و غارت سارد به تحریک آتنی‌ها - پیروزی سپاه ایران
(۲) حمله‌ی یونانی‌ها به شهرهای آسیا صغیر - عقب‌نشینی سپاه یونان
(۳) بروز شورش در شهر میلئوس به تحریک آتنی‌ها و هجوم به سارد - عقب‌نشینی سپاه ایران
(۴) حمله‌ی یونانی‌ها به شهرهای آسیای صغیر - پیروزی یونانی‌ها

۶۵- کدام عبارتهای زیر نادرست است؟

(الف) به اعتقاد عده‌ای از مورخان اقوام هند و اروپایی نخست در علفزارهای واقع در شمال غرب فلات ایران و شمال روسیه می‌زیسته‌اند.
(ب) اولین بار در قرن ۹ ق.م در سالنامه‌های شاهان آشوری به مادی‌ها اشاره شده‌است.

(ج) سال‌های ۶۲۵ - ۶۵۳ ق.م دوره‌ی تسلط سکاها بر مادها بود.

(د) با پایان یافتن حاکمیت آشور توسط دهبوک قلمرو ماد به شمال بین‌النهرین و بخش‌های وسیعی از آسیای صغیر گسترش یافت.

- (۱) الف و ج (۲) الف و د (۳) ب و د (۴) ج و ب

۶۶- چه عواملی به بروز حرکتهای استقلال‌طلبی در مناطق شرقی قلمرو سلوکیان کمک کرد؟

- (۱) عدم توجه سلوکیان به این منطقه به علت نبود شهرها و وجود قبایل کوچرو
(۲) رقابت و درگیری سلوکیان با همسایگان شرقی قلمرو خود
(۳) سکونت یونانیان در قسمت شرقی و اطمینان سلوکیان از این قسمت
(۴) عدم تسلط کامل بر متصرفات شرقی قلمرو خود

۶۷- به چه علت مقاومت‌ها و نافرمانی‌هایی که در مقابل اسکندر و لشکریانش در ایران صورت می‌گرفت، به نتیجه‌ی مطلوب نرسید؟

- (۱) سرداران اسکندر با قدرت تمام شورش‌ها را سرکوب می‌کردند.
(۲) حکومت مرکزی از این شورش‌ها حمایت نمی‌کرد.
(۳) شورش‌ها پراکنده بود و میان آن‌ها ارتباط و هماهنگی وجود نداشت.
(۴) قلمرو پهن‌آور اسکندر میان سردارانش تقسیم شد.

۶۸- ساسان موبد نیاشگاه زرتشتی در شهر ... بود و ... در پارس اعلام استقلال کرد و ... در تیسفون تاج‌گذاری کرد.

- (۱) شوش - ساسان - بابک
(۲) استخر - ساسان - اردشیر
(۳) استخر - بابک - اردشیر
(۴) شوش - بابک - ساسان

۶۹- درگیری ایران و روم در دوران ساسانی بر سر چه مسئله‌ای بود و کدام مورد جزء اهداف اصلی رومیان در لشکرکشی‌های پی‌درپی به ایران بود؟

- (۱) ارمنستان - تسلط بر مسیرهای تجاری بود که به هند و چین می‌رسید.
(۲) خلیج فارس - به دست آوردن قسمتی از قلمرو وسیع ساسانی
(۳) خلیج فارس - تسلط بر مسیرهای تجاری بود که به هند و چین می‌رسید.
(۴) ارمنستان - تصرف قسمتی از قلمرو وسیع ساسانی

۷۰- جنبش اجتماعی اقتصادی مزدک اهدافی را دنبال می‌کرد به جز ...

- (۱) ایجاد مساوات و برابری مردم در امتیازات اقتصادی و اجتماعی
(۲) کاهش قدرت اشراف و نجبا و موبدان
(۳) توزیع املاک و دارایی طبقات بالا، میان تهی‌دستان
(۴) منع کردن از ستیز و کینه‌جویی با طبقات بالا



جغرافیای ایران

۷۱- چه میزان از سطح زمین را آب فرا گرفته است و کمترین میزان مصرف آب در ایران مربوط به کدام بخش است؟

- (۱) چهار پنجم - صنایع
(۲) چهار پنجم - مصارف شهری و روستایی
(۳) سه چهارم - صنایع
(۴) سه چهارم - مصارف شهری و روستایی

۷۲- کدام عبارت درباره‌ی دریای خزر درست نیست؟

- (۱) پهنه‌ی آبی بزرگی است که در امتداد شمال به جنوب کشیده شده است.
(۲) از بقایای دریای عظیم تتیس است که زمانی بخش اعظم نیمکره‌ی شمالی را پوشانیده بود.
(۳) این دریا از طریق راه دن - ولگا به دریای مدیترانه ارتباط پیدا کرده است.
(۴) از حدود ۶۰ میلیون سال پیش این دریا از بقیه‌ی آب‌های قدیمی جدا ماند و به شکل بزرگ‌ترین دریاچه‌ی جهان درآمد.
- ۷۳- اگر کانون‌های آبگیر در فصول سرد سال، ذخیره‌ی برف خود را تا ... ماه‌های گرم سال حفظ کنند، ... میزان بارش و زمان آن جزء ...

به شمار می‌رود.

- (۱) ابتدای - بدون توجه به - کانون‌های فصلی
(۲) اواخر - با توجه به - کانون‌های فصلی
(۳) ابتدای - بدون توجه به - کانون‌های دائمی
(۴) اواخر - با توجه به - کانون‌های دائمی
- ۷۴- با مقایسه‌ی هرم سنی دو کشور اندونزی و دانمارک، به ترتیب در کدام کشور میزان رشد مولید کم‌تر و کدام کشور افراد سالمند بیش‌تری دارد؟

- (۱) دانمارک - اندونزی
(۲) اندونزی - اندونزی
(۳) اندونزی - دانمارک
(۴) دانمارک - دانمارک

۷۵- کدام عبارت مربوط به تنها دریای آزاد ایران است و کدام محل یکی از مهم‌ترین مکان‌های نظامی جهان است؟

- (۱) طول آن حدود ۹۰۰ کیلومتر و عرض آن ۲۵۰ کیلومتر است - تنگه‌ی هرمز
(۲) از جمله دلایل اهمیت آن، تجارت دریایی و وجود منابع عظیم نفت و گاز است - دریای عمان
(۳) عمق آن گاهی تا ۲۰۰۰ متر هم می‌رسد - تنگه‌ی هرمز
(۴) این دریا بر زندگی مردم ساحل نشین تأثیر بسیاری دارد - دریای عمان

۷۶- به چه دلیل متخصصان، جمعیت را به گروه‌های مختلفی دسته‌بندی کرده‌اند و جمعیت کره‌ی زمین از لحاظ نسبت جنسی چگونه است؟

- (۱) اهمیت نسبت سنی در برنامه‌ریزی هر کشور از لحاظ سنی - در زمان‌های خاص تفاوت زیادی دارد.
(۲) اهمیت بررسی ساختمان یا ترکیب جمعیت گروه‌های خاص - در زمان‌های خاص تفاوت زیادی دارد.
(۳) اهمیت بررسی ساختمان یا ترکیب جمعیت گروه‌های خاص - جز در زمان‌های خاص تفاوت چندانی ندارد.
(۴) اهمیت نسبت سنی در برنامه‌ریزی هر کشور از لحاظ سنی - جز در زمان‌های خاص تفاوت چندانی ندارد.

۷۷- * برای به دست آوردن رشد مطلق جمعیت باید ... را به آن اضافه یا از آن کم کنیم و آخرین آمار سرشماری نفوس و مسکن در سال ... انجام شد.

- (۱) مرگ و میر - ۱۳۹۲
(۲) مهاجرت - ۱۳۹۰
(۳) مهاجرت - ۱۳۹۲
(۴) مرگ و میر - ۱۳۹۰

۷۸- در ارتباط با خلیج فارس، کدام گزینه صحیح نیست؟

- (۱) به خلیج‌های کوچک سواحل آن خور می‌گویند.
(۲) مهم‌ترین رودهایی که به خلیج فارس می‌ریزد، کرخه، ارس، کارون و مند هستند.
(۳) جزایر سیری، هندورابی و لاوان از جزایر خلیج فارس هستند.
(۴) خلیج فارس، از مهم‌ترین مراکز صید و پرورش مروارید و انواع ماهی و میگو است.

۷۹- دریاچه‌های «آتشفشانی و دائمی» به ترتیب از چه لحاظی تقسیم‌بندی شده‌اند و با توجه به نقشه‌ی دریاچه‌ی ارومیه کدام رود از قسمت شرقی به دریاچه‌ی ارومیه می‌ریزد؟

- (۱) زمان و موقعیت جغرافیایی - باراندوزچای
(۲) زمان و چگونگی تشکیل - تلخه‌رود
(۳) چگونگی تشکیل و زمان - تلخه‌رود
(۴) چگونگی شکل‌گیری و حوضه‌ی آبریز - سیمینه‌رود

۸۰- مهاجرت از ابتدای قرن بیستم به چه شکل‌هایی بوده است و کدام مورد از عوامل انسانی و طبیعی که منجر به مهاجرت به ایران شد، نیست؟

- (۱) مهاجرت روستاییان به شهر - مهاجرت آریایی‌ها از شمال دریای خزر به سمت جنوب ایران به علت سرما و از دست دادن چراگاه
(۲) مهاجرت از یک روستا به روستای دیگر - اصلاحات ارضی دهه‌ی ۴۰ و مشکلات بوجود آمده برای روستاییان
(۳) مهاجرت بر اساس تصمیمات سیاسی - خشک شدن منابع آب منطقه‌ی گرگان و مهاجرت آنها به سیستان
(۴) مهاجرت به دلیل نبودن وسایل حمل و نقل - حفظ مرزهای شمالی ایران توسط شاه عباس



جامعه‌شناسی (۱)

۸۱- کدام گزینه در ارتباط با «هویت» صحیح نیست؟

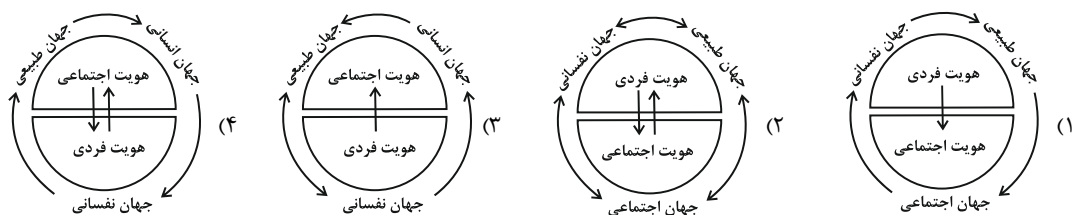
- (۱) بعضی ویژگی‌های هویتی هستند که در به‌دست آوردن آن‌ها نقشی نداریم.
 - (۲) برخی از ویژگی‌های هویتی مانند منزلت تغییر نمی‌کنند یا حتی قابل تغییر نیستند.
 - (۳) بعضی از ویژگی‌ها هستند که از طریق خانواده‌مان به‌دست می‌آوریم.
 - (۴) برخی از ویژگی‌های هویتی را می‌توانیم با کنش‌های خودمان تغییر دهیم.
- ۸۲- امر به معروف و نهی از منکر آثار ... و ... دارد و در... وظیفه‌ی سازمان‌های رسمی و حکومتی است.

- (۱) تبلیغی - تشویقی - برخی موارد
- (۲) فردی - اجتماعی - اغلب موارد
- (۳) تشویقی - تنبیهی - اغلب موارد
- (۴) فردی - اجتماعی - برخی موارد

۸۳- فرهنگ‌هایی که ... بیش‌تری دارند از قدرت اقناعی بیش‌تری برخوردارند و هدف کنترل اجتماعی ... است.

- (۱) ابزار کنترل اجتماعی - تحقق درست ارزش‌ها و آرمان‌های جامعه
- (۲) امکانات تشویق و تنبیه - پیشگیری از رفتارهای مغایر با ارزش‌های جامعه
- (۳) زمینه‌ی فطری - تکوین مشارکت در زندگی اجتماعی
- (۴) ظرفیت منطقی و عقلانی - انطباق افراد با انتظارات جامعه

۸۴- با توجه به نسبت هویت فردی و اجتماعی و تعامل بخش‌های مختلف هویتی با هم کدام نمودار زیر درست است؟



۸۵- به ترتیب هر یک از خصوصیات «دانش‌آموز بودن»، «گروه‌خونی»، «سیاه‌پوست بودن» و «ایرانی بودن» کدام نوع ویژگی‌های هویتی هستند؟

- (۱) اکتسابی - انتسابی - اکتسابی - متغیر
- (۲) متغیر - انتسابی - فردی - فردی
- (۳) اکتسابی - ثابت - فردی - اجتماعی
- (۴) اجتماعی - متغیر - انتسابی - فردی



۸۶- بخشی از هویت آگاهانه است؛ یعنی ... وجود نظریات متفاوت درباره‌ی هویت نشانه‌ی این است که ... پیامبران و اولیای الهی از دیرباز درباره‌ی ... سخن گفته‌اند.

- (۱) آن را نمی‌شناسیم ولی دیگران آن را برای ما بازگو می‌کنند - ما به برخی از ویژگی‌های هویتی خود واقف نیستیم - ابعاد فطری هویت اجتماعی انسان
- (۲) آن را می‌شناسیم اما دیگران به آن پی‌نمی‌برند - ما به برخی از ویژگی‌های هویتی خود واقف نیستیم - ابعاد جسمانی هویت فردی انسان
- (۳) آن را نمی‌شناسیم ولی دیگران به آن پی می‌برند - امکان خطا و اشتباه در شناخت هویت وجود دارد - ابعاد الهی هویت فردی و اجتماعی انسان
- (۴) آن را می‌شناسیم یا دیگران به آن پی می‌برند - امکان خطا و اشتباه در شناخت هویت وجود دارد - غفلت و فراموشی انسان‌ها از خویشتن

۸۷- جامعه‌پذیری مترادف «...» است به معنای ...

- (۱) فرهنگ‌پذیری - انتقال فرهنگ از نسلی به نسل دیگر
- (۲) هنجارپذیری - انتقال فرهنگ از نسلی به نسل دیگر
- (۳) فرهنگ‌پذیری - انتقال ارزش‌ها به نسل‌های آینده
- (۴) هنجارپذیری - انتقال ارزش‌ها به نسل‌های آینده

۸۸- هر جهان اجتماعی براساس هویت خود در جهان معنوی اسلام، ... به‌عنوان موجودی زنده، آیت و نشانه‌ی خداوند محسوب می‌شود و انسان حق ندارد تصرفاتی را که ... در جهان طبیعت و بدن خود انجام دهد. جهان متجدد به تناسب رویکرد این جهانی خود، با آن دسته از ویژگی‌های روانی و اخلاقی سازگار است که در ارتباط با ...

(۱) هر دخل و تصرفی را در طبیعت مجاز می‌داند - طبیعت - مخالف اراده‌ی حکیمانه‌ی الهی است - ارزش‌های معنوی و الهی وجود انسان شکل گرفته باشد.

(۲) هر دخل و تصرفی را در طبیعت مجاز می‌داند - انسان - استفاده‌ی غیرمجاز از طبیعت است - آرمان‌ها و ارزش‌های دنیوی آن شکل گیرند.

(۳) با طبیعت و بدن آدمی تعامل می‌کند - طبیعت - مخالف اراده‌ی حکیمانه‌ی الهی است - آرمان‌ها و ارزش‌های دنیوی آن شکل گیرند.

(۴) با طبیعت و بدن آدمی تعامل می‌کند - انسان - استفاده‌ی غیرمجاز از طبیعت است - ارزش‌های معنوی و الهی وجود انسان شکل گرفته باشد.

۸۹- انجام اعمال متناسب با یک فرهنگ در گرو ... بوده و چه زمانی تنبیه نتایج عمیق‌تری دارد؟

(۱) کنترل اجتماعی - تنبیه به شیوه‌ی غیررسمی انجام شود.

(۲) درونی شدن فرهنگ - تنبیه از طریق مؤسسات اجتماعی صورت نگیرد.

(۳) افزایش قدرت اقتناعی فرهنگ - از طریق نهادهای اجتماعی صورت گیرد.

(۴) جامعه‌پذیری - تنبیه به شیوه‌ی رسمی انجام شود.

۹۰- کدام گزینه پاسخ پرسش‌های زیر است؟

(الف) جهان اجتماعی برای بقا و تداوم به کدام عمل دست می‌زند؟

(ب) در کدام گزینه علت فراگیری شیوه‌ی زندگی در جامعه توسط فرد بیان شده است؟

(ج) کدام گزینه مفهوم تعیین بخشی از هویت اجتماعی برای فرد توسط جهان اجتماعی را می‌رساند؟

(۱) الف) اعتقادات، ارزش‌ها و شیوه‌ی زندگی خود را به فرد آموزش می‌دهد. (ب) برای آشنایی با تکالیف و حقوقی که برعهده دارد. (ج) هر فرد در جهانی متولد می‌شود که به‌وسیله‌ی نسل‌های قبل از او ایجاد شده است.

(۲) الف) با فرایندهای جامعه‌پذیری و کنترل اجتماعی و برخی روش‌های تبلیغی و تشویقی جهان اجتماعی تداوم می‌یابد. (ب) برای مشارکت در جهان اجتماعی (ج) جهان اجتماعی فرد را به‌عنوان یکی از اعضای خود به رسمیت می‌شناسد و برای ویژگی‌هایی متناسب با موقعیتی که فرد در آن قرار دارد، در نظر می‌گیرد.

(۳) الف) اعتقادات، ارزش‌ها و شیوه‌ی زندگی خود را به فرد می‌آموزد. (ب) برای مشارکت در جهان اجتماعی (ج) جهان اجتماعی فرد را به‌عنوان یکی از اعضای خود به رسمیت می‌شناسد و برای او ویژگی‌هایی متناسب با موقعیتی که فرد در آن قرار دارد، در نظر می‌گیرد.

(۴) الف) با فرایندهای جامعه‌پذیری و کنترل اجتماعی و برخی روش‌های تبلیغی و تشویقی جهان اجتماعی تداوم می‌یابد. (ب) برای آشنایی با تکالیف و حقوقی که برعهده دارد. (ج) هر فرد در جهانی متولد می‌شود که توسط نسل‌های قبل از او به‌وجود آمده است.

پاسخ غیر حضوری



دوره‌ی متوسطی دوم

(پایه‌ی دهم انسانی)

۲۰ بهمن ماه ۹۶

بنیاد علمی آموزشی قلمچی «فام»

دفتر مرکزی: خیابان انقلاب بین صبا و فلسطین بلاک ۹۲۳ - تلفن چهار رقمی ۶۴۶۳-۰۲۱ داخلی ۱۶۵

«تمام داری‌ها و درآمدهای بنیاد علمی آموزشی قلمچی وقف عام است بر گسترش دانش و آموزش»



عربی زبان قرآن (۱)

۱- گزینه‌ی «۱»

(مسام) حاج مؤمن، ترجمه)

«فی عیون» در چشمان، «بعض الأسماک»: بعضی ماهی‌ها، «نوعٌ مِن»: نوعی از، «الیکتريا المضیئة»: باکتری نورانی، «تستطیع»: می‌تواند، «الغواص»: غواص، «أن یلتقط الصّور»: عکس بگیرد، «فی ضوءها»: در نور آن

توضیح نکات درسی:

وقتی حرف «أن» بر سر فعل مضارع می‌آید، معنای آن را به مضارع التزامی تبدیل می‌کند، مثلاً «یلتقط الصّور» یعنی «عکس می‌گیرد»؛ اما «أن یلتقط الصّور» یعنی «عکس بگیرد».

۲- گزینه‌ی «۲»

(مسام) حاج مؤمن، ترجمه)

تشریح گزینه‌های دیگر:

گزینه‌ی «۱»: «غَدَدٌ» جمع است و باید به صورت «غَدَها» ترجمه شود.
گزینه‌ی «۳»: «العباد» یعنی «بندگان»؛ پس ضمیر «سَس» در «بندگان» اضافی است.
گزینه‌ی «۴»: «یُخْرِجُ» از باب «إفعال» و متعدی است؛ پس «أن یُخْرِجُکُم» یعنی «شما را بیرون کند».

۳- گزینه‌ی «۲»

(مسام) حاج مؤمن، ترجمه)

«کانَ» با فعل مضارع، به صورت ماضی استمراری ترجمه می‌شود. بنابراین «کانَ یَلْتَمِئُمُ» یعنی «بهبود می‌یافت».

۴- گزینه‌ی «۱»

(مریم آقاییاری، مفهوم)

عبارت صورت سؤال و گزینه‌های «۲، ۳ و ۴» به برتری خاموشی بر کلام اشاره دارند، ولی گزینه‌ی «۱» مفهومی متفاوت را می‌رساند.

ترجمه‌ی گزینه‌های دیگر:

گزینه‌ی «۲»: «مؤمن کم حرف و پُرکار است.»
گزینه‌ی «۴»: «خاموشی زبان، سلامتی انسان است.»

۵- گزینه‌ی «۱»

(مریم آقاییاری، لغت)

ترجمه‌ی کلمات گزینه‌ی «۱» به ترتیب: «آفتاب پرست - سگ - گربه - شاخه» (شاخه با سایر کلمات تناسب ندارد).

ترجمه‌ی گزینه‌های دیگر:

گزینه‌ی «۲»: «گنجشک - اردک - کلاغ - جغد» (همگی نام پرندگان هستند).

گزینه‌ی «۳»: «کالسکه - هواپیما - اتوبوس - ماشین» (همگی نام وسایل نقلیه هستند).

گزینه‌ی «۴»: «روغن - آب - جای - شیر» (همگی جزء مایعات هستند).

۶- گزینه‌ی «۳»

(مریم آقاییاری، لغت)

«استطاعَ و قَدَرَ» هر دو به معنای «توانست» و با هم مترادف‌اند، نه متضاد.

ترجمه‌ی گزینه‌های دیگر:

گزینه‌ی «۱»: «صلح ≠ جنگ»

گزینه‌ی «۲»: هر دو کلمه به معنای «لطفاً» هستند.

گزینه‌ی «۴»: هر دو کلمه به معنای «ابر» هستند.

۷- گزینه‌ی «۳»

(حسین رضایی، قواعد)

«شاهدٌ»: فعل متعدی، ضمیر «نا» مفعول و «أستاذٌ» فاعل است. ترجمه‌ی عبارت:

«استاد زبان عربی، ما را در کتابخانه دید.»

توضیح نکات درسی:

مفعول گاهی قبل از فاعل می‌آید.

در دیگر گزینه‌ها:

گزینه‌ی «۱»: «نَظَرٌ» مبتدا است و جمله در کل، اسمیه و بدون مفعول است.

گزینه‌ی «۲»: «تَوَاضَعْنَا» (فروتنی کردیم) فعل لازم است و مفعولی در جمله وجود ندارد.

گزینه‌ی «۴»: «إغْرَاقٌ» مبتدا است و جمله در کل، اسمیه و بدون مفعول است.

۸- گزینه‌ی «۴»

(حسین رضایی، قواعد)

«ذَنبٌ» مبتدا و «واحدٌ» صفت مبتداست.

در دیگر گزینه‌ها:

گزینه‌ی «۱»: «خیرٌ» خبر است و صفتی ندارد. «واحدٌ» صفت «رأی» است که خبر است.

گزینه‌ی «۲»: در این گزینه صفتی وجود ندارد. «الأدبِ و النَّسَبِ» هر دو مضاف‌الیه هستند.

گزینه‌ی «۳»: «النباتات» مبتداست و صفتی ندارد. «مفیدهٌ» خبر است.

۹- گزینه‌ی «۴»

(سهر سوئیل‌مقرم، قواعد)

تشریح گزینه‌های دیگر:

گزینه‌ی «۱»: «یُعَلِّمُ» فعل مضارع از باب «إفعال» و مصدر آن «إعلام» است.

گزینه‌ی «۲»: امر «تُشاهدُ» به صورت «شاهدُ» صحیح است.

گزینه‌ی «۳»: نهی «تتسلطان» به صورت «لاتتسلطأ» صحیح است.

۱۰- گزینه‌ی «۱»

(سهر سوئیل‌مقرم، مکالمه)

أنا ← نحن (زیرا به «سائق» که مفرد است برمی‌گردد).



ریاضی و آمار (۱)

۱۱- گزینه‌ی «۳»

(عمیدرضا سیوری، نمودار تابع خطی)

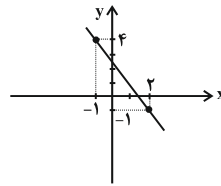
چون در هر ماه مقداری ثابت به حساب شخص اضافه می‌شود در نتیجه میزان حساب شخص یک تابع خطی است که شیب آن برابر پول اضافه شده در هر ماه است و مقدار ثابت آن مقدار پول اولیه است که در حساب او بوده است.

$$y = 500n + 6000$$

۱۲- گزینه‌ی «۱»

(سعیل حسن‌فان‌پور، نمودار تابع خطی)

با مشخص کردن نقاط روی دستگاه مختصات خواهیم داشت: با وصل کردن این دو نقطه به هم خواهیم دید که خط مربوطه شبیه گزینه‌ی «۱» است.



۱۳- گزینه‌ی «۳»

(سعیل حسن‌فان‌پور، نمودار تابع خطی)

$$f(x) = mx + h \rightarrow \begin{cases} f(\frac{3}{2}) = 0 \Rightarrow \frac{3}{2}m + h = 0 & (1) \\ f(2) = 3 \Rightarrow 2m + h = 3 & (2) \end{cases}$$

$$\xrightarrow{(2), (1)} m = 6, h = -9$$

$$f(x) = 6x - 9$$

$$x = 1 \Rightarrow f(1) = 6 \times 1 - 9 = 6 - 9 = -3 \Rightarrow f(1) = -3$$

۱۴- گزینه‌ی «۲»

(عمید زرین‌کفش، نمودار تابع خطی)

با توجه به رابطه‌ی تابع دما برحسب درجه‌ی سانتی‌گراد داریم:

$$F_1 = \frac{9}{5}C_1 + 32 \Rightarrow F_2 - F_1 = (\frac{9}{5}C_2 + 32) - (\frac{9}{5}C_1 + 32)$$

$$F_2 = \frac{9}{5}C_2 + 32$$

$$\Rightarrow F_2 - F_1 = \frac{9}{5}C_2 + 32 - \frac{9}{5}C_1 - 32 = \frac{9}{5}(C_2 - C_1)$$

$$\Rightarrow \Delta F = \frac{9}{5}\Delta C \xrightarrow{\Delta F = 18} 18 = \frac{9}{5}\Delta C$$

$$\Rightarrow \Delta C = \frac{18 \times 5}{9} = 10$$

۱۵- گزینه‌ی «۴»

(سعیل حسن‌فان‌پور، نمودار تابع خطی)

x	0	1	2
سود	-400	-388	-376

پس معادله‌ی سود $y = -400 + 12x$ است. برای آغاز سوددهی باید $y > 0$ باشد. پس داریم:

$$-400 + 12x > 0 \Rightarrow 12x > 400 \Rightarrow x > 33 \frac{1}{3} \Rightarrow x = 34$$

یعنی باید حداقل ۳۴ واحد کالا تولید کند.

۱۶- گزینه‌ی «۲»

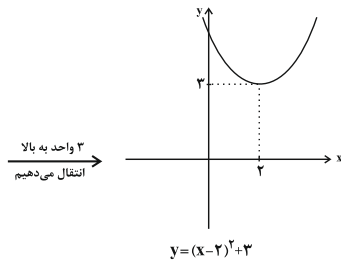
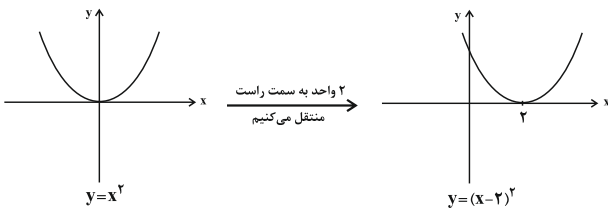
(عزیزالله علی‌اصغری، نمودار تابع درجه دوم)

تابع را به صورت زیر می‌نویسیم:

$$y = x^2 - 4x + 7 = x^2 - 4x + 4 + 3$$

$$\Rightarrow y = (x-2)^2 + 3$$

برای رسم تابع مورد نظر، تابع x^2 را دو واحد به سمت راست و سه واحد به بالا منتقل می‌کنیم.



(امیر زراندوز، نمودار تابع درجه‌ی دوم)

۱۷- گزینه‌ی «۳»

$$y = mx^2 - nx + 1 \Rightarrow x_S = \frac{-b}{2a} \Rightarrow 1 = \frac{n}{2m} \Rightarrow n = 2m \quad (1)$$

$$y = mx^2 - nx + 1 \xrightarrow{(1, -2) \in \text{سه‌می}} m(1)^2 - n(1) + 1 = -2 \Rightarrow m - n = -3$$

$$\xrightarrow{(1)} m - 2m = -3 \Rightarrow m = 3 \xrightarrow{(1)} n = 2m = 2 \times 3 = 6$$

$$\Rightarrow \frac{m}{n} = \frac{3}{6} = \frac{1}{2}$$

۱۸- گزینه‌ی «۴»

(سعیل حسن‌فان‌پور، نمودار تابع درجه دوم)

$$\left. \begin{aligned} y &= x^2 - 6x + 7 = x^2 - 6x + 9 - 9 + 7 \\ &= (x-3)^2 - 2 \Rightarrow \text{رأس سه‌می} : (3, -2) \\ y &= x^2 + 4x - 5 = x^2 + 4x + 4 - 4 - 5 \\ &= (x+2)^2 - 9 \Rightarrow \text{رأس سه‌می} : (-2, -9) \end{aligned} \right\} \Rightarrow \text{اختلاف } y \text{ ها } = |-2 + 9| = 7$$



اقتصاد

۱۹- گزینه‌ی «۴»

(امیر زراندوز، نمودار تابع درجه دوم)

$$y = -3(x-2)^2 + 2 = -3(x^2 - 4x + 4) + 2$$

$$\Rightarrow y = -3x^2 + 12x - 12 + 2 \Rightarrow y = -3x^2 + 12x - 10$$

$$x_S = \frac{-b}{2a} = \frac{-12}{2(-3)} = 2$$

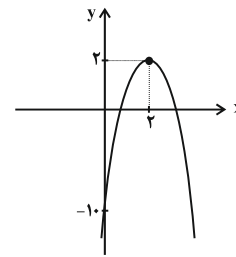
جای گذاری در تابع $\rightarrow y = -3(2-2)^2 + 2 = 2$

S: مختصات رأس سهمی $(2, 2)$

$$x = 0 \Rightarrow y = -3(0-2)^2 + 2 = -12 + 2 = -10$$

پس نمودار سهمی محور عرض‌ها را در نقطه‌ی -10 قطع می‌کند. از طرفی چون

ضریب x^2 منفی است پس نمودار سهمی رو به پایین باز می‌شود و نمودار آن شبیه شکل زیر است.



پس نمودار سهمی فقط از ناحیه‌ی دوم نمی‌گذرد.

۲۰- گزینه‌ی «۱»

(امیر زراندوز، نمودار تابع درجه دوم)

$$P(x) = R(x) - C(x) = \left(-\frac{1}{2}x^2 + 20x\right) - (10x + 40)$$

$$\Rightarrow P(x) = -\frac{1}{2}x^2 + 10x - 40$$

دقت کنید چون رابطه‌ی تابع سود به صورت سهمی است و چون ضریب x^2 منفی است

پس حداکثر سود در نقطه‌ی رأس سهمی می‌باشد و برای به‌دست آوردن آن داریم:

$$\Rightarrow x = \frac{-b}{2a} = \frac{-10}{2(-\frac{1}{2})} = 10$$

جای گذاری در تابع سود \rightarrow سود ماکزیمم $= \left(-\frac{1}{2} \times 10 \times 10\right) + (10 \times 10) - 40 = 10$

۲۱- گزینه‌ی «۴»

(سارا شریفی، فقر و توزیع درآمد)

سطح حداقل معیشت (خط فقر) از یک کشور به کشور دیگر یا از یک زمان به زمان دیگر متفاوت است و این امر منعکس‌کننده‌ی تفاوت در نیازها است. افرادی که در زمانی یا کشوری، فقیر به‌شمار نمی‌روند، چه‌بسا در زمانی دیگر و یا در کشوری دیگر فقیر باشند.

۲۲- گزینه‌ی «۳»

(موشیرسادات قرشی، فقر و توزیع درآمد)

هر چه سطح درآمد سرانه در کشوری پایین‌تر باشد، میزان فقر عمومی نسبت به کشوری با درآمد سرانه‌ی بالاتر، بیش‌تر است.

۲۳- گزینه‌ی «۲»

(زهرا مومری، فقر و توزیع درآمد)

الف) رفاه اجتماعی «با از بین رفتن فقر و کاهش نابرابری‌ها» تحقق می‌یابد.
ب) معمولاً با در نظر گرفتن «درآمد سرانه» و «میزان نابرابری در توزیع درآمد» می‌توان تصویری از وسعت و اندازه‌ی فقر در هر کشور به‌دست آورد.
ج) در تشکیل شاخص دهک‌ها، گروه اول که ۱۰ درصد اولیه‌ی جمعیت را تشکیل می‌دهند، «کم‌ترین» درصد درآمد ملی و ۱۰ درصد آخر «بیش‌ترین» درصد درآمد ملی را دارند.

۲۴- گزینه‌ی «۳»

(سارا شریفی، فقر و توزیع درآمد)

الف)

$$5\% = \text{سه‌م دهک پنجم} - \text{سه‌م دهک هشتم}$$

$$14\% = \text{سه‌م دهک هشتم} \Rightarrow 9\% = 5\% - \text{سه‌م دهک هشتم}$$

$$\text{مجموع سه‌م کل دهک‌ها به‌جز سه‌م دهک نهم} = 100\% - \text{سه‌م دهک نهم}$$

$$(19\% + 14\% + 13\% + 9\% + 9\% + 6\% + 5\% + 4\%) - 100\% = \text{سه‌م دهک نهم}$$

$$15\% = 100\% - 85\% = \text{سه‌م دهک نهم}$$

ب) در طبقه‌بندی این ده گروه در شاخص دهک‌ها، مردم کشور را به ده گروه جمعیتی مساوی تقسیم می‌کنند.

$$x = \text{جمعیت دهک دهم} = \dots = \text{جمعیت دهک دوم} = \text{جمعیت دهک اول}$$

$$\text{میلیون نفر } 250 = x \Rightarrow 2x = 500 \Rightarrow \text{جمعیت دهک دهم} + \text{جمعیت دهک نهم}$$

$$\Rightarrow \text{میلیون نفر } 250 = 10 \times x = 10 \times 250 = 2500 = \text{جمعیت کل کشور}$$

ج)

$$\text{میلیارد واحد پولی } 600 = \frac{5}{100} \times 12,000 = \text{سه‌م دهک دوم از درآمد ملی}$$

$$\text{میلیارد واحد پولی } 1,800 = \frac{15}{100} \times 12,000 = \text{سه‌م دهک نهم از درآمد ملی}$$

۲۵- گزینه‌ی «۱»

(زهرا مومری، فقر و توزیع درآمد)

الف) اگر با به‌کارگیری نظام صحیح مالیاتی، توزیع مجدد درآمد به‌گونه‌ای قانونی صورت پذیرد، تفاوت میان درآمد و ثروت یک گروه محدود و اکثریت چشمگیر مردم کاهش می‌یابد.

ب) اصلاح ساختار توزیع درآمد و عادلانه‌تر کردن آن و مقابله با فقر، مستلزم توانمندسازی افراد و به‌ویژه مولد کردن آن‌هاست.



اقتصاد (شاهد «گواه»)

۲۶- گزینه‌ی «۳»

(سارا شریفی، دولت و اقتصاد)

الف) اشتغال کامل به وضعیتی اطلاق می‌شود که در آن همه‌ی عوامل تولید امکان شرکت در فرایند تولید را دارند و هیچ نهاده‌ای ناخواسته، بلااستفاده یا غیرمولد نمانده باشد.

ب) در شرایطی که برخی افراد حاضر به کار نیستند، بیکاری «داوطلبانه» و در برخی دیگر نیز که در حال جابجایی از کاری به کار دیگر هستند، بیکاری «اصطلاحی» داریم.

ج) برای تحقق هدف اشتغال کامل، دولت‌ها می‌کوشند زمینه‌ی «رونق اقتصادی» را فراهم آورند.

د) برگزاری دوره‌های آموزش ضمن خدمت و مهارت‌افزایی حین کار و اعطای یارانه‌های تولید از جمله راهکارهای پیشگیری افزایش بیکاری است.

۲۷- گزینه‌ی «۱»

(سارا شریفی، دولت و اقتصاد)

زمانی که اقتصاد کشور دچار تورم می‌شود برای پیشگیری از افزایش قیمت‌ها یا کاهش سرعت آن، بانک مرکزی سیاست کاهش حجم پول در گردش را به‌کار می‌گیرد.

یکی از روش‌هایی که بانک مرکزی برای کنترل و تنظیم حجم پول به‌کار می‌گیرد، سیاست بازار باز فروش اوراق مشارکت است. در این روش، بانک مرکزی می‌تواند با فروش اوراق مشارکت به‌طور مستقیم از مقدار پول در دست مردم بکاهد. (سیاست پولی انقباضی)

ب) در شرایط تورم، دولت می‌تواند با اعمال سیاست مالی انقباضی (کاهش مخارج دولت و افزایش مالیات) در مواقع تورم (با کاهش تقاضای کل در اقتصاد) موجب ثبات اقتصادی شود.

۲۸- گزینه‌ی «۲»

(موشیرسارات قرشی، دولت و اقتصاد)

دولت ملزم شده است با سپردن ۲۵٪ از اقتصاد کشور به بخش تعاونی، حضور مستقیم خود را در مدیریت و مالکیت اقتصاد کاهش بدهد.

۲۹- گزینه‌ی «۳»

(زهرا ممبری، دولت و اقتصاد)

تشریح گزینه‌های دیگر:

گزینه‌ی «۱»: تقریباً همه‌ی اقتصاددانان در مورد اصل حضور دولت در اقتصاد اتفاق نظر دارند.

گزینه‌ی «۲»: اقتصاد دولتی: اقتصاددانان به دولتی شدن اقتصاد به‌طور مطلق نظر دارند و به حضور بخش‌های غیردولتی در اقتصاد خوشبین نیستند.

اقتصاد آزاد: اقتصاددانان بر خصوصی‌سازی تأکید دارند و اعتقاد دارند هر چه حضور دولت کم‌تر، بهتر.

گزینه‌ی «۴»: تجربه‌ی کشورهای موفق نشان می‌دهد که دولت عامل اصلی و محرک پیشرفت کشور است.

۳۰- گزینه‌ی «۱»

(زهرا ممبری، دولت و اقتصاد)

دولت با سیاست‌هایی نظیر افزایش بهره‌وری و امنیت اقتصادی، بهبود محیط کسب و کار، برنامه‌ریزی در جهت به‌کارگیری فناوری‌های نوین، افزایش فعالیت‌های تولیدی بخش تولید و عرضه را بهبود می‌بخشد. همچنین با اجرای سیاست‌های مناسب تجاری و ارزی سعی می‌کند وابستگی و شکنندگی اقتصادی در مقابل تکان‌های داخلی و خارجی را کاسته و واردات غیرضروری و مصرف بی‌رویه‌ی کالاهای وارداتی را کاهش دهد و صادرات را تشویق کند. بدین ترتیب بخش خارجی را سامان می‌دهد. توجه به زیرساخت‌ها و سرمایه‌گذاری در مناطق محروم کشور هم از جمله سیاست‌های توسعه‌ای به‌شمار می‌رود.

۳۱- گزینه‌ی «۱»

(سؤال ۲۴۳ کتاب جامع، فقر و توزیع درآمد)

۱٪ + سهم دهک اول = سهم دهک دوم

۵٪ = ۱٪ + ۴٪ = سهم دهک دوم

۱٪ + سهم دهک سوم = سهم دهک چهارم

۷٪ = ۱٪ + ۶٪ = سهم دهک چهارم

۳٪ + سهم دهک ششم = سهم دهک هشتم

۱۲٪ = ۳٪ + ۹٪ = سهم دهک هشتم

۱۱٪ + سهم دهک هشتم = سهم دهک دهم

۲۳٪ = ۱۱٪ + ۱۲٪ = سهم دهک دهم

۳۲- گزینه‌ی «۲»

(سؤال ۲۵۱ کتاب جامع، فقر و توزیع درآمد)

برای مبارزه با فقر و نابرابری باید سیاست‌های مناسب را به‌کار گرفت. مسلماً برقراری یک سامانه و نظام مناسب و کارآمد مالیاتی از مهم‌ترین ابزارهای رویارویی با نابرابری توزیع درآمد است. در صورتی که یک نظام صحیح مالیاتی در جامعه به‌کار گرفته شود و توزیع مجدد درآمد به‌گونه‌ای قانونی صورت پذیرد، تفاوت میان درآمد و ثروت یک گروه محدود و اکثریت چشمگیر مردم کاهش می‌یابد.

۳۳- گزینه‌ی «۱»

(سؤال ۲۵۳ کتاب جامع، فقر و توزیع درآمد)

فقر یا تهیدستی مطلق به معنای نداشتن حداقل معیشت است. در این رابطه فقیر مطلق کسی است که به نیازهای ابتدایی زندگی مانند آب سالم، تغذیه، خدمات بهداشتی، آموزشی، پوشاک و سرپناه دسترسی نداشته باشد. در هر جامعه، افرادی که درآمد آن‌ها از سطح حداقل معیشتی معین کم‌تر باشد، زیر خط فقر قرار دارند. سطح حداقل معیشت (خط فقر) از یک کشور به کشور دیگر یا از زمانی به زمانی دیگر متفاوت است و این امر منعکس‌کننده‌ی تفاوت در نیازهاست. افرادی که در زمانی یا کشوری، فقیر به‌شمار نمی‌روند، چه‌بسا در زمانی دیگر و یا در کشوری دیگر فقیر باشند. این مفهوم، فقر نسبی نامیده می‌شود. در هر سطحی از درآمد سرانه، هر چه توزیع درآمد در کشوری نسبت به کشور دیگر ناعادلانه‌تر باشد، نرخ فقیر در آن کشور بیش‌تر است.

۳۴- گزینه‌ی «۱»

(سؤال ۲۵۴ کتاب جامع، فقر و توزیع درآمد)

برای مقایسه‌ی وضعیت توزیع درآمد بین کشورهای مختلف، نسبت دهک دهم به دهک اول را محاسبه می‌کنیم. هر چه این نسبت بیش‌تر باشد، توزیع درآمد در آن جامعه نامناسب‌تر است.

$$A = 5 = \frac{20}{4} = \text{شاخص مقایسه‌ی وضعیت توزیع درآمد در کشور A}$$

$$B = 3 = \frac{24}{8} = \text{شاخص مقایسه‌ی وضعیت توزیع درآمد در کشور B}$$

$$C = 6 = \frac{30}{5} = \text{شاخص مقایسه‌ی وضعیت توزیع درآمد در کشور C}$$

$$D = 7 = \frac{21}{3} = \text{شاخص مقایسه‌ی وضعیت توزیع درآمد در کشور D}$$

شاخص دهک‌ها در کشور B مناسب‌ترین عدد برای توزیع درآمد را به‌دست می‌دهد و همین شاخص در کشور D نامناسب‌ترین عدد برای توزیع درآمد است.



۳۵- گزینه‌ی «۱»

(سؤال ۲۵۷ کتاب جامع، فقر و توزیع درآمد)

در ابتدا سهم دهک دهم نسبت به دهک اول را محاسبه می‌کنیم.

$$۵ = \frac{۲۰}{۴} = \text{شاخص دهک‌ها}$$

(نسبت سهم دهک دهم به دهک اول در کشور A)

برای این که وضعیت توزیع درآمد در کشور B عادلانه‌تر از کشور A گردد باید سهم دهک دهم نسبت به دهک اول در کشور B کم‌تر از همین شاخص برای کشور A شود. زیرا محاسبه‌ی نسبت دهک دهم به دهک اول در کشورهای مختلف شاخصی را به دست می‌دهد که برای مقایسه‌ی وضعیت توزیع درآمد بین آن‌ها به کار می‌رود.

بدین ترتیب وقتی این شاخص در کشور A برابر با ۵ است باید در کشور B از ۵ کم‌تر شود.

حال که در کشور B سهم دهک دهم ۳۰ است، اگر این شاخص ۵ باشد باید سهم دهک اول ۶ شود.

$$۵ = \frac{۳۰}{۶}$$

بنابراین باید سهم دهک اول از ۶ بزرگ‌تر باشد تا این شاخص از ۵ کوچک‌تر شود.

۳۶- گزینه‌ی «۳»

(سؤال ۲۶۶ کتاب جامع، دولت و اقتصاد)

اهداف اقتصادی دولت در عرصه‌ی اقتصاد:

۱- اشتغال کامل

۲- ثبات قیمت‌ها

۳- رشد و پیشرفت اقتصادی

اقتصادها نیز مانند موجود زنده رشد و پیشرفت دارند. دولت‌ها سعی می‌کنند با افزایش ظرفیت تولیدی و امکانات کشور، اندازه‌ی اقتصاد خود و رفاه مردم را نسبت به گذشته بیش‌تر کنند و هم‌چنین در رقابت جهانی از دیگر اقتصادها عقب نمانند.

۴- بهبود توزیع ثروت و درآمد

۳۷- گزینه‌ی «۴»

(سؤال ۲۶۰ کتاب جامع، دولت و اقتصاد)

سیاست‌های اقتصادی دولت می‌تواند حرکت رو به پیشرفت کشور را کند سازد یا برعکس بر سرعت آن بیفزاید.

۳۸- گزینه‌ی «۳»

(سؤال ۲۷۳ کتاب جامع، دولت و اقتصاد)

فعالیت‌های دولت در عرصه‌ی اقتصاد را می‌توان در دو محور مورد بررسی قرار داد:

۱- عرضه‌ی کالاها و خدمات ۲- وضع مقررات، سیاست‌گذاری و حکمرانی

(۱) عرضه‌ی کالاها و خدمات:

- دولت می‌تواند در بازار بعضی از کالاها و خدمات وارد شود. (با تأسیس شرکت‌ها و مؤسسات مختلف که به نام شرکت‌های دولتی شناخته می‌شوند).

- ممکن است دولت مایل به تولید و عرضه‌ی بعضی کالاها باشد و بهره‌برداری از برخی منابع و معادن را خود عهده‌دار شود. برای مثال: کشف، استخراج، تصفیه و توزیع فرآورده‌های نفتی را به‌عهده بگیرد و این فعالیت‌ها را با تأسیس یک شرکت انجام دهد. دولت با عرضه و فروش این فرآورده‌ها، درآمد کسب می‌کند.

- ممکن است در برخی زمینه‌ها مردم (بخش خصوصی)، به‌دلیل: ۱- عدم اطمینان از سودآوری ۲- نیاز به سرمایه‌ی اولیه‌ی بسیار زیاد حاضر به سرمایه‌گذاری نشوند. در این حالت دولت ناچار به سرمایه‌گذاری در این زمینه می‌شود و کالاها و خدمات مورد نیاز مردم را عرضه می‌کند. مانند ارائه‌ی کالاها و خدمات عمومی مثل امنیت، آموزش و پرورش. بعضی از شاخه‌های صنعت مانند تولید فولاد که به سرمایه‌ی اولیه‌ی بسیار زیادی نیاز دارد. (انحصارات طبیعی)

- ممکن است در برخی شرایط خاص، دولت ناچار به تحت پوشش قرار دادن برخی مؤسسات تولیدی و تجاری شود و در بازار تولید و عرضه‌ی بعضی کالاها و خدمات درگیر شود. مانند: شرایط کشور ایران در هنگام بروز جنگ تحمیلی که دولت به ناچار مالکیت و اداره‌ی برخی واحدهای صنعتی و تولیدی را به‌عهده گرفت.

۳۹- گزینه‌ی «۳»

(سؤال ۲۷۷ کتاب جامع، دولت و اقتصاد)

از دیدگاه اقتصاددانان «رفع فقر» و «حمایت از اقشار کم‌درآمد»، راهی برای گسترش

«توسعه‌ی اقتصادی» و افزایش سرعت روند توسعه‌یافتگی جامعه است؛ زیرا فقر

گسترده می‌تواند مانعی بر سر راه پیشرفت همه‌جانبه‌ی جوامع باشد.

۴۰- گزینه‌ی «۴»

(سؤال ۲۷۸ کتاب جامع، دولت و اقتصاد)

نقش دولت‌ها در گذشته	نقش دولت‌ها امروزه
<ul style="list-style-type: none"> بسیار کم‌رنگ و محدود به موارد خاص و حالت‌های استثنایی حافظ نظم و امنیت مدافع ملت‌ها در مقابل دشمنان داخلی و خارجی برای تأمین هزینه‌های خود به جمع‌آوری مالیات اقدام می‌کردند. 	<ul style="list-style-type: none"> امروزه دولت‌ها در عرصه‌ی اقتصاد فعالیت بسیار گسترده‌ای دارند. حضورشان در اقتصاد جامعه را نمی‌توان نادیده گرفت. حافظ نظم و امنیت مدافع ملت‌ها در مقابل دشمنان داخلی و خارجی هدایت جامعه در مسیر رشد و توسعه‌ی پایدار اقتصادی ایجاد اشتغال فقر زدایی، کاهش نابرابری و توزیع عادلانه‌ی درآمد و ثروت مقابله با تورم و حفظ ثبات اقتصادی برای تأمین هزینه‌های خود به جمع‌آوری مالیات اقدام می‌کنند.

علوم و فنون ادبی (۱)

۴۱- گزینه‌ی «۲»

(سیدجمال طباطبایی نژاد، هماهنگی پاره‌های کلام)

واج‌های واژه‌ی گزینه‌ی «۲»:

ه‌ی	ا‌ء	مو	زِش	گا	ه‌ی
۲	۲	۲	۳	۲	۲

(۱۱ واج)

واج‌های واژگان سایر گزینه‌ها:

گزینه‌ی «۱»:

ن‌ء	و‌ب	س‌ن‌د	دِ	گ‌ان
۲	۲	۳	۲	۳

(۱۲ واج)

گزینه‌ی «۳»:

ا‌ف	س‌ر	دِ	گ‌ی	ها
۳	۳	۲	۲	۲

(۱۲ واج)

گزینه‌ی «۴»:

ت‌ا	ث‌یر	گ	ا‌ء	ر‌ی
۳	۳	۲	۲	۲

(۱۲ واج)



تاریخ (۱) ایران و جهان باستان

۵۱- گزینه‌ی «۱»

(آزره میرزائی، ورود آریایی‌ها تا پایان هخامنشیان)

آریاییان گروهی از اقوام هند و اروپایی بودند که از زمان‌های بسیار کهن و به تدریج در فلات ایران و شبه قاره‌ی هند مستقر شدند. این اقوام در حدود ۱۵۰۰ ق.م. وارد فلات ایران شدند.

۵۲- گزینه‌ی «۴»

(آزره میرزائی، ورود آریایی‌ها تا پایان هخامنشیان)

آشور حکومت نسبتاً نیرومندی در شمال بین‌النهرین بود که برای به‌دست آوردن فلزات، سنگ‌های قیمتی و غنایم دیگر، دائماً به سرزمین‌های همسایه، از جمله نواحی غربی ایران هجوم می‌آورد.

۵۳- گزینه‌ی «۱»

(سکینه سادات سعیریان، ورود آریایی‌ها تا پایان هخامنشیان)

بر اساس شواهد و مدارک در سنگ‌نوشته‌ی بیستون داریوش خود را چنین معرفی می‌کند: پدر من ویشتاسب، پدر ویشتاسب، ارشام، پدر ارشام، آریارمنه، پدر آریارمنه، پیش‌پیش، پدر پیش‌پیش نیز هخامنش است.

۵۴- گزینه‌ی «۲»

(سکینه سادات سعیریان، ورود آریایی‌ها تا پایان هخامنشیان)

دلیل اهمیت و شهرت فوق‌العاده‌ی داریوش بزرگ در تاریخ ایران اقدامات اساسی و کم‌نظیری در ایجاد تشکیلات نوین اداری، نظامی و اقتصادی در سرتاسر شاهنشاهی هخامنشی بود که این اصول و شیوه‌ی کشورداری در واقع تا قرن‌ها پابرجا باقی ماند.

۵۵- گزینه‌ی «۱»

(بهتاز آرون، ورود آریایی‌ها تا پایان هخامنشیان)

الف) در دوران فرمانروایی او مصر از سیطره‌ی هخامنشیان خارج شد: اردشیر دوم
ب) پس از فرونشاندن شورش‌های مصر و بابل، به یونان لشکر کشید: خشایارشا
ج) مصر را دوباره ضمیمه‌ی قلمرو هخامنشی کرد: اردشیر سوم

۵۶- گزینه‌ی «۲»

(بهتاز آرون، ورود آریایی‌ها تا پایان هخامنشیان)

اسکندر در سه نبرد، سپاه هخامنشی را شکست داد و پس از آن، شوش یکی از پایتخت‌های هخامنشیان را تسخیر کرد. به واسطه‌ی تدبیر و سیاست شاهان هخامنشی بود که ایرانیان به تأثیرگذارترین مردم در جهان متمدن و شناخته شده‌ی آن روزگار تبدیل شدند.

۵۷- گزینه‌ی «۱»

(نازنین سگستانی، ورود آریایی‌ها تا پایان هخامنشیان)

دروازه‌ی ملل، نماد حکومت جهانی هخامنشیان است که در تخت جمشید واقع است. اگر چه هخامنشیان از لشکرکشی به یونان، موفقیت نظامی چندانی به‌دست نیاوردند، اما دولت-شهرهای یونانی تا زمان تسلط مقدونیان بر آن کشور، همچنان حکومت ایران را به عنوان بزرگ‌ترین قدرت جهانی می‌شناختند.

۵۸- گزینه‌ی «۳»

(نازنین سگستانی، اشکانیان و ساسانیان)

پایتخت‌های این سلسله، (اشکانیان) به ترتیب عبارتند از: شهر «نسا» در ترکمنستان امروزی، شهر صدرروازه که «یونانیان» به آن «هکاتم پلیس» می‌گفتند در حوالی دامغان کنونی و شهر «تیسفون» در نزدیکی بغداد امروزی.

۴۲- گزینه‌ی «۳»

(سپهر حسن‌فان‌پور، هماهنگی باره‌های کلام)

«گشایند و شعله‌افروز» هر کدام چهار هجا دارند، اما «خوش‌گوار» سه هجا دارد.
تعداد هجاهای واژه‌های دیگر گزینه‌ها:

گزینه‌ی «۱»: چهار هجا

گزینه‌ی «۲»: دو هجا

گزینه‌ی «۴»: سه هجا

۴۳- گزینه‌ی «۴»

(سپهر حسن‌فان‌پور، هماهنگی باره‌های کلام)

عبارت گزینه‌ی «۴» ۱۴ واج دارد:

م - ح - م - د - د - همزه - م - ی ن
تعداد واج‌های عبارت سایر گزینه‌ها:

گزینه‌ی «۱»: ۱۱ واج

گزینه‌ی «۲»: ۱۰ واج

گزینه‌ی «۳»: ۱۱ واج

۴۴- گزینه‌ی «۳»

(سیریمال طباطبایی‌نژاد، هماهنگی باره‌های کلام)

آ	ب	ز	ن	د	ر	ه	را	ه	ن	ک	ب	گ	ر	م	ز	س
-	U	U	-	-	U	-	-	U	-	U	U	-	-	U	-	U

۴۵- گزینه‌ی «۱»

(سپهر حسن‌فان‌پور، هماهنگی باره‌های کلام)

مصراع گزینه‌ی «۱» یازده هجا، مصراع گزینه‌ی «۲» ده هجا، مصراع گزینه‌ی «۳» نه هجا و مصراع گزینه‌ی «۴» ده هجا دارد.

۴۶- گزینه‌ی «۴»

(سیریمال طباطبایی‌نژاد، هماهنگی باره‌های کلام)

تقطیع هجایی دو مصراع:

م	ظ	ر	ب	ن	و	ب	ی	د	ر	ا	و	ز	د	غ	ن	د	ر	م	ن	م
-	-	U	-	-	-	U	-	-	U	-	-	-	-	U	-	-	-	U	-	U
م	ظ	ر	ب	ن	و	ب	ی	د	ر	ا	و	ز	د	غ	ن	د	ر	م	ن	م
-	-	U	-	-	-	U	-	-	U	-	-	-	-	U	-	-	-	U	-	U

۴۷- گزینه‌ی «۳»

(اعظم ثوری‌نیا، هماهنگی باره‌های کلام، صفحه‌ی ۷۵)

در مصراع مورد سؤال و مصراع گزینه‌ی «۲»، پنج مصوت بلند دیده می‌شود.
بخت بازآید از آن در که یکی چون تو درآید
تیر بلای او را جز دل هدف نباشد

۴۸- گزینه‌ی «۱»

(عارف سادات طباطبایی‌نژاد، هماهنگی باره‌های کلام)

صامت‌های گزینه‌ی «۱» عبارت است از: ر ا ف ا ت ا م ا ن ا ب ا ر ا م ا ن ا گ ا ر ا ب ا ی ا ق ا ن ا ش ا ن ا س ا د : ۲۱ صامت
صامت‌های سایر گزینه‌ها:

گزینه‌ی «۲»: ب ا ر ا گ ا ه ا ر ا ز ا ج ا ه ا ر ا ش ا ی ا م ا گ ا ر ا د : ۱۵ صامت

گزینه‌ی «۳»: ت ا گ ا ر ا م ا ج ا س ا ت ا خ ا ز ا ش ا د ا م ا ن ا و ا ب ا ت ا ش ا ت ا س ا ت : ۲۰ صامت

گزینه‌ی «۴»: ب ا ن ا ف ا ش ا م ا ز ا د ا ی ا ن ا و ا ر ا ز ا م ا د ا ه ا د ا م ا ر : ۱۸ صامت

۴۹- گزینه‌ی «۲»

(سؤال ۲۰۵ کتاب جامع، سازه‌ها و عوامل تأثیرگذار شعر فارسی)

وزن، امری حسی است و بیرون از ذهن کسی که آن را درمی‌یابد، وجود ندارد.

۵۰- گزینه‌ی «۴»

(سؤال ۲۱۰ کتاب جامع، سازه‌ها و عوامل تأثیرگذار شعر فارسی)

هماهنگی وزن ضربی شعر با درون‌مایه‌ی شاد و طرب‌انگیز در انتقال احساس شادی و نشاط شاعر مؤثر واقع شده است.



۵۹- گزینه‌ی «۲»

(بهر روز یبسی، اشکانیان و ساسانیان)

شاپور دوم در جریان یک عملیات نظامی، اعراب متجاوز را به سختی گوش مالی داد و در زمان شاپور یکم، گردیانوس امپراتور روم کشته شد.

تشریح گزینه‌های دیگر:

گزینه‌های «۱» و «۳»: خسرو پرویز حکومت لخمیان را برانداخت و والرینوس در زمان شاپور یکم به اسارت درآمد.

۶۰- گزینه‌ی «۳»

(بهر روز یبسی، اشکانیان و ساسانیان)

جنگ بین ایران و روم که در منطقه‌ی حران صورت گرفت در زمان پادشاهی ارد دوم صورت گرفت. با فتوحاتی که مهرداد دوم انجام داد، وسعت قلمرو اشکانیان به نهایت خود رسید. اردوان چهارم در جنگ با اردشیر بابکان ساسانی شکست خورد و کشته شد. در دوران فرمانروایی مهرداد یکم، سلسله‌ی اشکانیان از یک حکومت محلی در شرق فلات ایران به یک پادشاهی قدرتمند تبدیل شد.

تاریخ (۱) ایران و جهان باستان (شاهد «گواه»)

۶۱- گزینه‌ی «۴»

(سؤال ۱۷۲ کتاب جامع، ورود آریایی‌ها تا پایان هخامنشیان)

واژه‌ی ایران از واژه‌ی آریایی گرفته شده است و به معنی سرزمین آریاییان است. کاربرد واژه‌ی آریایی برای دیگر اقوام هند و اروپایی، به جز ایرانیان و هندیان درست نیست.

۶۲- گزینه‌ی «۱»

(سؤال ۱۹۳ کتاب جامع، ورود آریایی‌ها تا پایان هخامنشیان)

یورش‌ها و غارت‌گری‌های پیاپی آشوریان، زمینه‌ی اتحاد قبایل پراکنده‌ی ماد را فراهم آورد.

۶۳- گزینه‌ی «۲»

(سؤال ۱۷۸ کتاب جامع، ورود آریایی‌ها تا پایان هخامنشیان)

کورش مدتی پس از به قدرت رسیدن، به آسیای صغیر لشکرکشی کرد و حکومت لیدی و سایر دولت‌شهرهای آن‌جا را شکست داد و شهر تروتمند سارد، پایتخت لیدی و تمامی آسیای صغیر را به تصرف خود درآورد. در نتیجه‌ی این فتوحات، حکومت هخامنشی به ثروت هنگفتی دست یافت و با دولت‌شهرهای یونانی همسایه شد. یکی از انسانی‌ترین و شکوهمندترین فتوحات تاریخ جهان، فتح مسالمت‌آمیز بابل توسط کورش بزرگ بود.

۶۴- گزینه‌ی «۳»

(سؤال ۱۸۳ کتاب جامع، ورود آریایی‌ها تا پایان هخامنشیان)

آتنی‌های یکی از شهرهای یونانی‌نشین آسیای صغیر به نام میلئوس (مَلطیه) را تشویق به شورش علیه هخامنشیان کردند و سپس به همراه شورشیان به شهر سارد هجوم آورده، آن‌جا را آتش زدند. داریوش نیز تصمیم به تنبیه آتنی‌ها گرفت که سرانجام در پی یورش ناگهانی آتنی‌ها و عدم موفقیت تیراندازان پارسی، سپاه ایران عقب‌نشینی کرد.

۶۵- گزینه‌ی «۲»

(سؤال ۱۹۱ کتاب جامع، ورود آریایی‌ها تا پایان هخامنشیان)

تشریح عبارتهای نادرست:

عبارت الف) عده‌ای از مورخان معتقدند که اقوام هند و اروپایی، نخست در علفزارهای واقع در شمال شرق فلات ایران و روسیه در حوالی دریاچه‌ی آرال می‌زیسته‌اند.

عبارت د) هُووخشتر با حکومت بابل، علیه آشوریان متحد شد و به حاکمیت آشوریان پایان داد. در پی این موفقیت نظامی، قلمرو ماد به شمال بین‌النهرین و بخش‌های وسیعی از آسیای صغیر گسترش یافت.

۶۶- گزینه‌ی «۴»

(سؤال ۲۲۳ کتاب جامع، اشکانیان و ساسانیان)

عمده‌ی توجه شاهان سلوکی به مناطق غربی قلمرو خودشان بود و بر متصرفات شرقی خویش نظارت و سلطه‌ی کامل نداشتند.

۶۷- گزینه‌ی «۳»

(سؤال ۱۹۸ کتاب جامع، اشکانیان و ساسانیان)

مقاومت‌ها و نافرمانی‌ها در مناطق مختلف کشور در برابر اسکندر و لشکریانش به نتیجه‌ی مطلوب نرسید، زیرا این شورش‌ها و نافرمانی‌ها پراکنده بود و ارتباط و هماهنگی میان آن‌ها وجود نداشت.

۶۸- گزینه‌ی «۳»

(سؤال ۲۱۱ کتاب جامع، اشکانیان و ساسانیان)

ساسان، موبد نیایشگاه زرتشتی آناهیتا در شهر استخر، واقع در منطقه‌ی پارس بود. بابک، پدر اردشیر، در پارس اعلام استقلال کرد و اردشیر، در تیسفون تاج‌گذاری کرد و مانند اشکانیان این شهر را به پایتختی خود برگزید.

۶۹- گزینه‌ی «۱»

(سؤال ۲۱۶ کتاب جامع، اشکانیان و ساسانیان)

رقابت، اختلاف و دشمنی میان دو قدرت جهان آن روزگار، یعنی روم و ایران در دوران ساسانیان نیز همچنان ادامه داشت. دو کشور بر سر تسلط بر برخی سرزمین‌های سر حدی به ویژه منطقه‌ی ارمنستان، با یکدیگر اختلاف و درگیری داشتند. یکی از اهداف اصلی رومیان در لشکرکشی‌های پی‌درپی به ایران، تسلط بر مسیرهای تجاری بود که به هند و چین می‌رسید.

۷۰- گزینه‌ی «۲»

(سؤال ۲۲۶ کتاب جامع، اشکانیان و ساسانیان)

مزدک از مساوات و برابری مردم در امتیازات اقتصادی و اجتماعی طرفداری می‌کرد و خواهان آن بود که املاک و دارایی طبقات بالا، میان تهی‌دستان توزیع شود. با آن که مزدک پیروان خود را از ستیز و کینه‌جویی منع کرده بود، اما اموال بسیاری از بزرگان غارت شد و کار به خشونت و افراط کشیده شد.

جغرافیای ایران

۷۱- گزینه‌ی «۳»

(بهر روز یبسی، منابع آب ایران)

سه چهارم کره‌ی زمین را آب فراگرفته است و صنایع با ۲ درصد از مصرف آب کشور، کم‌ترین مصرف‌کننده‌ی آب محسوب می‌گردند.

۷۲- گزینه‌ی «۳»

(الهام میرزائی، منابع آب ایران)

دریای خزر از طریق راه دن - ولگا به دریای سیاه ارتباط پیدا کرده است.

۷۳- گزینه‌ی «۱»

(بهر روز یبسی، منابع آب ایران)

اگر کانون‌های آبگیر در فصول سرد سال، ذخیره‌ی برف خود را تا ابتدای ماه‌های گرم سال حفظ کنند، بدون توجه به میزان بارش و زمان آن جزء کانون‌های فصلی به شمار می‌رود.

۷۴- گزینه‌ی «۴»

(الهام میرزائی، ویژگی‌های جمعیت ایران)

با توجه به هرم سنی دو کشور اندونزی و دانمارک، در کشور اندونزی میزان رشد مولد بیش‌تر و در کشور دانمارک کم‌تر است. همچنین کشور دانمارک افراد سالمند بیش‌تری دارد. (نمودار هرم‌های سنی دو کشور اندونزی و دانمارک در فعالیت صفحه‌ی ۶۵ کتاب درسی)

۷۵- گزینه‌ی «۳»

(بهناز آرون، منابع آب ایران)

تنها دریای آزاد ایران، دریای عمان است که عبارات قسمت اول گزینه‌های «۳» و «۴» از ویژگی‌های این دریا است. تنگه‌ی هرمز، که محل اتصال این خلیج به دریای عمان است یکی از مهم‌ترین مکان‌های نظامی جهان است.



۷۶- گزینه‌ی «۴»

(بوناژ آرون، ویژگی‌های جمعیت ایران)

متخصصان به دلیل اهمیت نسبت سنی در برنامه‌ریزی هر کشور از لحاظ سنی، جمعیت را به گروه‌های مختلفی دسته‌بندی کرده‌اند. جمعیت کمری زمین از لحاظ نسبت جنسی جز در زمان‌های خاص تفاوت چندانی ندارد.

۷۷- * گزینه‌ی «۳»

(سیرمهر رضا راکستر، ویژگی‌های جمعیت ایران)

موالید و مرگ و میر، رشد طبیعی جمعیت را نشان می‌دهد که اگر مهاجرت را به آن اضافه یا از آن کم کنیم، رشد مطلق جمعیت را به دست خواهیم آورد. آخرین آمار سرشماری عمومی نفوس و مسکن در سال ۱۳۹۲ انجام شد.

۷۸- گزینه‌ی «۲»

(زهره بابایی، منابع آب ایران)

مهمترین رودهایی که به خلیج فارس می‌ریزد عبارت‌اند از: کارون، کرخه، دالکی و مند.

۷۹- گزینه‌ی «۳»

(میبیه مویی، منابع آب ایران)

به لحاظ زمانی، دو نوع دریاچه وجود دارد: دریاچه‌های دائمی و دریاچه‌های فصلی. دریاچه‌ها از نظر چگونگی تشکیل انواع مختلفی دارد. مثلاً به دریاچه‌های قله‌ی سیلان و دماوند دریاچه‌ی آتشفشانی می‌گویند. همان‌گونه که در تصویر صفحه‌ی ۵۶ هم آمده است، تلخه‌رود از قسمت شرقی به دریاچه‌ی ارومیه وارد می‌شود.

۸۰- گزینه‌ی «۳»

(میبیه مویی، ویژگی‌های جمعیت ایران)

بعضی از متخصصان، مهاجرت از ابتدای قرن بیستم تا به حال را در سه شکل بیان کرده‌اند. ۱. مهاجرت روستاییان به شهر که باعث جذب نیروی انسانی جوان از روستا به شهر می‌شود. این مهاجرت در اقتصاد کشور با از دست دادن نیروی کار روستا و افزایش جمعیت فعال اقتصادی شهر، خود را نشان داد. ۲. مهاجرت‌های گروهی براساس تصمیمات سیاسی. ۳. مهاجرت افراد از یک کشور به کشور دیگر.

برخی از عوامل انسانی و طبیعی مهاجرت در ایران:

۱. مهاجرت آریایی‌ها از شمال دریای خزر به سمت جنوب دریای خزر (ایران) به دلیل سرما و از دست دادن چراگاه‌ها
۲. مهاجرت روستاییان بعد از اصلاحات ارضی دهه‌ی ۴۰
۳. خشک شدن منابع آب سیستان و مهاجرت سیستانی‌ها به سرزمین‌گران
۴. حفظ مرزهای شمالی ایران، توسط شاه عباس و فرستادن کردها به نواحی شمال شرقی کشور و ...

جامعه‌شناسی (۱)

۸۱- گزینه‌ی «۲»

(آزیتا بیرقی، هویت)

بعضی ویژگی‌ها هستند که در به‌دست آوردن آن‌ها نقشی نداریم، اما می‌توانیم با تلاش و کوشش خود، آن‌ها را تغییر دهیم مانند منزلتی که از طریق خانواده‌مان به‌دست می‌آوریم و با کنش‌هایمان آن را تغییر می‌دهیم.

۸۲- گزینه‌ی «۴»

(آزیتا بیرقی، باز تولید هویت اجتماعی)

در جهان اسلام، امر به معروف و نهی از منکر در فرایندهای جامعه‌پذیری و کنترل اجتماعی نقش مهمی دارند و دارای آثار فردی و اجتماعی و نتایج معنوی و دنیوی بسیاری هستند. امر به معروف و نهی از منکر روش‌های مختلفی دارد. برخی روش‌های آن تبلیغی و برخی تشویقی یا تنبیهی است. در مواردی، همگانی و به عهده‌ی همه‌ی افراد جامعه است و در برخی موارد، وظیفه‌ی سازمان‌های رسمی و حکومتی است.

۸۳- گزینه‌ی «۴»

(سؤال ۱۶۷ کتاب جامع، باز تولید هویت اجتماعی)

فرهنگ‌هایی که زمینه‌ی «منطقی و عقلانی» بیش‌تری دارند از قدرت اقناعی بیش‌تری برخوردارند. هدف اصلی کنترل اجتماعی، «پذیرش فرهنگ جامعه و انطباق افراد با انتظارات جامعه» است.

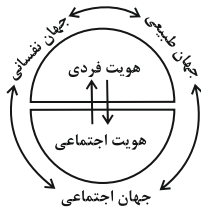
۸۴- گزینه‌ی «۲»

با توجه به اینکه:

جهان طبیعی ←→ جهان نفسانی

جهانی طبیعی ←→ جهان اجتماعی

جهان اجتماعی ←→ جهان نفسانی



۸۵- گزینه‌ی «۳»

(عمیر مهرشی، هویت)

«دانش آموز بودن»: ویژگی هویتی اکتسابی است، یعنی خودمان آن را به‌دست می‌آوریم.

«گروه خونی»: از ویژگی‌های هویتی فردی و ثابت است و تغییر نمی‌یابد.

«سیاه پوست بودن»: از ویژگی‌های هویتی فردی و انتسابی است و ما در به‌وجود آمدن آن نقشی نداریم.

«ایرانی بودن»: یک هویت اجتماعی است و در ارتباط با دیگران بوجود می‌آید و ما با عضویت در جامعه‌ی ایران، ایرانی محسوب می‌شویم.

۸۶- گزینه‌ی «۴»

(الهام میرزائی، هویت)

بخشی از هویت آگاهانه است؛ یعنی آن را می‌شناسیم یا دیگران به آن پی می‌برند و برایمان بازگو می‌کنند. وجود نظریات متفاوت درباره‌ی هویت، نشانه‌ی این است که امکان خطا و اشتباه در شناخت هویت وجود دارد. پیامبران و اولیای الهی از دیرباز درباره‌ی ابعاد الهی و فطری هویت فردی و اجتماعی انسان و همچنین درباره‌ی غفلت و فراموشی انسان‌ها از خویشتن، سخن گفته‌اند.

۸۷- گزینه‌ی «۱»

(سؤال ۱۵۸ کتاب جامع، باز تولید هویت اجتماعی)

جامعه‌پذیری مترادف فرهنگ‌پذیری است؛ جامعه‌پذیری همان انتقال فرهنگ از نسلی به نسل دیگر است.

۸۸- گزینه‌ی «۳»

(الهام میرزائی، هویت)

هر جهان اجتماعی براساس هویت خود، با طبیعت و بدن آدمی تعامل می‌کند. نگاه دنیوی جهان متجدد و ارزش‌های آن به‌گونه‌ای است که هر دخل و تصرفی را در طبیعت مجاز می‌داند اما در جهان معنوی اسلام، طبیعت به‌عنوان موجودی زنده، آیت و نشانه‌ی خداوند است و انسان حق ندارد تصرفاتی را که مخالف اراده‌ی حکیمانه‌ی الهی است، در جهان طبیعت و بدن خود انجام دهد. جهان متجدد به تناسب رویکرد این جهانی خود، با آن دسته از ویژگی‌های روانی و اخلاقی سازگار است که در ارتباط با آرمان‌ها و ارزش‌های دنیوی آن شکل می‌گیرند.

۸۹- گزینه‌ی «۲»

(عمیر مهرشی، باز تولید هویت اجتماعی)

افراد کنش‌ها و اعمال متناسب با آن فرهنگ را زمانی بهتر انجام می‌دهند که فرهنگ در افراد درونی شده باشد. تنبیه زمانی نتایج عمیق‌تری دارد که به صورت غیررسمی انجام شود یعنی توسط نهادها و مؤسسات اجتماعی صورت نگیرد بلکه در خانواده، همسالان یا به وسیله‌ی عموم افراد جامعه انجام می‌شود.

۹۰- گزینه‌ی «۳»

(هژبر رهیمی، باز تولید هویت اجتماعی)

الف) جهان اجتماعی برای بقا و تداوم، اعتقادات، ارزش‌ها و شیوه‌ی زندگی خود را به فرد آموزش می‌دهد.

ب) فرد نیز برای مشارکت در جهان اجتماعی، شیوه‌ی زندگی در آن را می‌آموزد.

ج) جهان اجتماعی پس از تولد هر فرد، بخشی از هویت اجتماعی او را تعیین می‌کند؛ یعنی آن فرد را به‌عنوان یکی از اعضای خود به رسمیت می‌شناسد و برای او ویژگی‌هایی متناسب با موقعیتی که در آن قرار گرفته است، در نظر می‌گیرد.