



برای دیدن پاسخ آزمون غیرمضوری به صفحه‌ی ششمی خود در قسمت دریافت  
کارنامه در سایت کانون به آدرس [www.kanoon.ir](http://www.kanoon.ir) مراجعه نمائید و از منوی  
سمت راست گزینه‌ی آزمون غیرمضوری را انتخاب کنید.

# فهرست آزمون غیرمضوری

دوره‌ی متوسطه‌ی دوم (پایه‌ی دهم انسانی)  
(۴ اسفند ۱۳۹۶)

- ۳ .....عربی زبان قرآن (۱).....  
۴ .....عربی زبان قرآن (۱) (شاهد «گواه»).....  
۵ .....ریاضی و آمار (۱).....  
۶ .....اقتصاد.....  
۸ .....علوم و فنون ادبی (۱).....  
۹ .....علوم و فنون ادبی (۱) (شاهد «گواه»).....  
۱۰ .....تاریخ (۱) ایران و جهان باستان.....  
۱۲ .....جغرافیای ایران.....  
۱۴ .....جامعه‌شناسی (۱).....

## گروه فنی و تولید

مدیر گروه	لیلا فیروزی
مسئول دفترچه	حبیبه محبی
حروف‌نگاری و صفحه‌آرایی	مهشید ابوالحسنی
مدیر واحد مستندسازی و مطابقت با مصوبات	مریم صالحی مسئول دفترچه: فریبا رفوی
نظارت چاپ	سوران نعیمی



## سؤالاتی که با علامت \* مشخص شده است مربوط به تغییرات کتاب درسی می‌باشد.

### عربی زبان قرآن (۱)

عَيْنِ الْأَصْحَحِّ وَالْأَدَقِّ فِي الْجَوَابِ لِلتَّرْجُمَةِ أَوْ الْمَفْهُومِ: (۱ - ۵)

- ۱- «تَحْصِلُ إِيرانُ مِنْ صِنَاعَةِ السِّيَاحَةِ عَلَى ثَرْوَةٍ مَلْحُوظَةٍ مَعَ النُّمُوِّ الثَّقَافِيِّ فِي حِفْظِ مَعَالِمِهَا الْأَثَرِيَّةِ.»
- (۱) ایران از صنعت‌های گردشگری ثروت قابل توجهی را با پیشرفت فرهنگی در حفظ آثار تاریخی حاصل می‌کند.  
 (۲) ایران با رشدی فرهنگی در محافظت از آثار باستانی، ثروتی عظیم از صنعت گردشگری‌اش به دست می‌آورد.  
 (۳) ایران از صنعت‌های گردشگری ثروت عظیمی با رشد فرهنگی در حفاظت از آثار باستانی‌اش به دست می‌آورد.  
 (۴) ایران، با رشد فرهنگی در حفظ آثار تاریخی‌اش، از صنعت گردشگری به ثروت قابل توجهی دست می‌یابد.
- ۲- «تُعَوِّضُ الْعَيُونُ الْمُضَيَّبَةُ لِبَعْضِ الْأَسْمَاكِ نَقْصَ الضُّوءِ فِي أَعْمَاقِ الْمُحِيطِ بِالْحَرَكَةِ فِي أَتِّجَاهَاتٍ مُخْتَلِفَةٍ.»
- (۱) چشم‌های نورانی برخی ماهی‌ها، با حرکت در جهات گوناگون، کمبود نور در اعماق اقیانوس را جبران می‌کنند.  
 (۲) چشمان روشن بعضی ماهی‌ها، نقص روشنی در اعماق محیط را با چرخش در جهت‌های مختلف برطرف می‌کنند.  
 (۳) چشم‌های نورانی بعضی از ماهی‌ها، نقص نور را در عمق اقیانوس با چرخیدن در جهت‌های گوناگون برطرف می‌کنند.  
 (۴) چشمان روشن برخی از ماهی‌ها، با حرکت در جهات مختلف، کمبود روشنی در عمق محیط را جبران می‌کنند.
- ۳- عَيْنِ الصَّحِيحِ:
- (۱) «تَسْتَطِيعُ الْحَرْبَاءُ أَنْ تُدِيرَ عَيْنَيْهَا لِرُوبَةِ خَلْفِهَا.» آفتاب پرست می‌تواند برای دیدن پشت خود، چشمش را بچرخاند.  
 (۲) «الْبُومَةُ تَخْرُجُ فِي ظِلَامِ اللَّيْلِ مِنَ الْأَمَاكِنِ الْمَتْرُوكَةِ.» جغد در شب تاریک از جاهای متروک بیرون می‌آید.  
 (۳) «حُسْنُ النَّظَرِ إِلَى الْحَيَاةِ مِنْ جَمَالِ الْعَقْلِ لِلْإِنْسَانِ.» خوب‌نگری به زندگی از زیبایی عقل آدم است.  
 (۴) «الشَّرْطِيُّ يَسْتَعِينُ مِنَ الْكَلَابِ لِحِفْظِ الْأَمَنِ.» پلیس‌ها برای حفظ امنیت از سگ‌ها کمک می‌گیرند.
- ۴- عَيْنِ الْعِبَارَةِ غَيْرِ الْمُرْتَبِطَةِ بِمَفْهُومِ هَذِهِ الْعِبَارَةِ: «أَكْبَرُ الْحُمُقِ الْإِغْرَاقُ فِي الْمَدْحِ وَالْمَدْحُ.»
- (۱) مَنْ يَمْدَحُ إِنْسَانًا بِغَيْرِ مَا فِيهِ فَلَا تَنْتَظِرْ مِنْهُ خَيْرًا.  
 (۲) خَيْرُ الْأُمُورِ أَوْسَطُهَا.  
 (۳) هَيْجَ بِلَايِي بَزْرَگِ تَرِ از نادانی نیست.  
 (۴) اِنْدَازَه نَگَه دَارِ که اندازه نکوست.
- ۵- عَيْنِ الصَّحِيحِ فِي التَّرْجُمَةِ:
- (۱) «مَنْ كَانَ دَلِيلَهُ الْيَوْمَ كَانُ قَانِدَهُ إِلَى الْخَرَابِ.» هرکس راهنمای جغد باشد، رهبر وی به سوی ویرانه باشد.  
 (۲) «يُصَدِّقُ الْعَاقِلُ قَوْلَ الَّذِي يَصْدُقُ.» خردمند گفته‌ای را که درست است، باور می‌کند.  
 (۳) «أَحَبُّ الْأَعْمَالِ حِفْظُ اللِّسَانِ.» محبوب‌ترین کارها حفظ زبان است.  
 (۴) «يُحَذِّرُنَا الْأَطْبَاءُ حَتَّى نَبْعِدَ عَنْ تَنَاوُلِ مَا تَحْتَوِي زَيْتًا كَثِيرًا.» پزشکان به ما هشدار می‌دهند تا از خوردن آن‌چه که حاوی روغن است، بسیار دور شویم.
- ۶- عَيْنِ الصَّحِيحِ فِي الْمْتَضَادِّ:
- (۱) هل شاهدت النباتات البرية؟؛ البحرية  
 (۲) استطاع الطالب أن يتقدم درسا؛ قدر  
 (۳) هل رأيت شيئاً في الظلام؟؛ النهار  
 (۴) جرى سائل في الغرقة؛ نفاية
- ۷- عَيْنِ الْخَطَأِ حَسَبِ الْحَقِيقَةِ:
- (۱) يُرْسَلُ الْغَرَابُ أَخْبَارَ الْغَايَةِ!  
 (۲) صلاة على جهل خير من نوم على علم!  
 (۳) الوقاية من الأمراض خير من العلاج!  
 (۴) يحتوى الزيتون على زيت كثير!
- ۸- «... مَلَابِسِي بِالْمَاءِ عِنْدَمَا ... السَّمَاءُ كَثِيرًا!» عَيْنِ الصَّحِيحِ لِلْفَرَاغِينِ:
- (۱) لَا تَوَثَّرُ - تَسْحَبُ (۲) لَا تَتَأَثَّرُ - تَسْحَبُ (۳) لَا تَوَثَّرُ - تُمْطَرُ (۴) لَا تَتَأَثَّرُ - تُمْطَرُ
- ۹- فِي أَيِّ عِبَارَةٍ جَاءَ الْفَاعِلُ وَالْخَيْرُ مَعًا:
- (۱) يَشْرَبُ الْمَرِيضُ عَصِيرَ اللَّيْمُونِ؛ الطَّبِيبُ نَصَحَهُ بِذَلِكَ.  
 (۲) لِمَ تَذْهَبُونَ إِلَى هُنَاكَ؟  
 (۳) أَسْتَعِينُ بِاللَّهِ فِي حَيَاتِي.  
 (۴) إِضَاعَةُ الْفُرْصَةِ غَضَّةٌ.
- ۱۰- عَيْنِ الْفِعْلِ الَّذِي لَيْسَ لَهُ مَفْعُولٌ:
- (۱) نَظَرَ الْوَلَدُ إِلَيْنَا حَبًّا لَنَا.  
 (۲) «فَأَنْزَلَ اللَّهُ سَكِينَةً عَلَى رَسُولِهِ وَعَلَى الْمُؤْمِنِينَ»  
 (۳) يَحْفَظُ الشَّرْطِيُّ الْأَمْنَ بِالْكَلْبِ.  
 (۴) تُعْطَى الْبَقْرَةُ الْحَلِيبِ.



## عربی زبان قرآن (۱) (شاهد «گواه»)

۱۱- ما هو الخبرُ في العبارةِ التالية؟ «أنا و أنت، يا عليُّ! أبوا هذه الأمة.»

(۱) أبوا (۲) أنا و أنت (۳) هذه الأمة (۴) يا عليُّ

۱۲- ميّز التّركيبَ الإضافيَّ في العباراتِ التالية:

(۱) إنَّ الإيثارَ صفةٌ إنسانيةٌ يجبُ أن تتحلّى بها.  
(۲) العلماءُ المسلمون ألفوا كتباً مفيدةً في العصورِ الماضية.  
(۳) أريدُ أن أذهبَ إلى المكتبةِ العامّةِ.  
(۴) مجالسةُ الصالحين داعيةٌ إلى الصّلاح.

۱۳- ما هو الخطأُ في الحواراتِ التالية؟

(۱) أيُّها السّاق، نريدُ أن نذهبَ إلى المدائن. - أنا في خدمتك، تفضّل.  
(۲) لِمَ تذهبون إلى المدائن؟ لزيارة مرقد سلمان الفارسيّ و مشاهدة طاق كسرى.  
(۳) هل لك معلوماتٌ عن طاق كسرى؟ بالتأكيد؛ إنه أحدُ قصورِ الملوكِ السّاسانيين قبل الإسلام.  
(۴) كم المسافة من بغداد إلى هناك؟ أظنّ المسافةُ سبعةً و ثلاثين كيلومتراً.

۱۴- عيّن الجملةَ الإسميّةَ:

(۱) أكرمُ الفقيرِ.  
(۲) أفضلُ الجودِ بذلُ الموجودِ.  
(۳) الكتابُ قرأتُ.  
(۴) في المدرسة طالعتُ.

۱۵- عيّن ما ليس فيه الفاعلُ و المفعولُ معاً:

(۱) الناسُ يعرفون المرافقَ العامّةَ.  
(۲) يرمى الطفلُ النفايةَ في مكانها.  
(۳) تنمو الشجرةُ من حبةٍ صغيرةٍ.  
(۴) قد يسحبُ الإعصارُ الأسماكَ إلى السماء!

■ اقرأ النّصَّ التالي بدقة ثمّ أجب عن الأسئلة ( ۱۶ - ۲۰ ) بما يناسب النّصَّ:

«مدينة شيراز مركزُ محافظة فارس. لهذه المحافظة مناطقٌ سياحيّةٌ كثيرةٌ؛ منها: «باسارغاد» (باساركاد): هي كانت مدينةً في فارس القديمة و أولُ عاصمةٍ للأخمينيين (هخامنشيان)، من آثارها مقبرة كورش. «تخت جمشيد»: قصرٌ أثرى يرجعُ تاريخُ إنشائه إلى القرنِ السادس قبل الميلاد، احترقَ القصرُ في القرنِ الرابع قبل الميلاد خلال هُجومِ الاسكندر المقدوني، و بقيَ منهُ بعضُ الأعمدةِ و التّماثيلِ و الدّرَجِ الحجريّ (سنگ‌نوشته) فقط. «السّعدية»: مقبرةُ الشّاعرِ و الكاتبِ المشهورِ سعدى في القرنِ السابعِ الهجريّ، أمرَ كريم خان زند مؤسسُ الدولةِ الزّنديّةِ ببناءِ قُبّةٍ جميلةٍ فوق قبره. «الحافظيّة»: مقبرةُ الشّاعرِ الكبيرِ في القرنِ الثامن الهجريّ، شمس الدّين الشّيرازي، المُلقّب بـ «حافظ» لأنّه كان حافظاً للقرآن الكريم، و فوق قبره قُبّةٌ جميلةٌ على ثمانيةِ أعمدة.»

۱۶- عيّن العددَ الصّحيحَ حسبَ ما تحته خطٌّ في النّصِّ:

(۱) أنشئَ تخت جمشيد في القرن ۷ قبل الميلاد.  
(۲) احترق تخت جمشيد في القرن ۴ قبل الميلاد.  
(۳) لُقّبَ مقبرة حافظ ۶ أعمدة.  
(۴) عاش سعدى في القرن ۸ الهجريّ.

۱۷- عيّن الصّحيحَ حسبَ النّصِّ:

(۱) أمرَ كريم خان زند ببناءِ قُبّةٍ جميلةٍ فوق قبر سعدى.  
(۲) كان حافظ ملقباً بهذا الإسم من بداية عمره.  
(۳) بقيت من تخت جمشيد أعمدةٌ فقط.  
(۴) مقبرة كوروش في تخت جمشيد.

۱۸- عيّن غيرَ المناسبِ للفراغِ حسبَ المعنى: «شيراز كانت مركزٌ...»

(۱) الشّعْرُ و الأدبُ من القديمِ. (۲) السّلسلةُ الأُخمينيّةُ. (۳) الدولةُ الزّنديّةُ. (۴) محافظةُ فارس في القديمِ فقط.

۱۹- عيّن الصّحيحَ للفراغِ:

(۱) شمس الدّين الشّيرازيُّ ... ← لقب للحافظ  
(۲) «تخت جمشيد»، قصرٌ أثرى في ... ← مدينة شيراز  
(۳) عاش حافظ و سعدى ... ← في قرن واحد  
(۴) احترق قصر «تخت جمشيد» ... بعد إنشائه ← في قرنين اثنين

۲۰- عيّن عبارةً ليست فيها الصّفةُ:

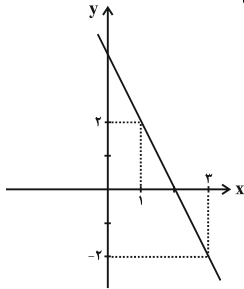
(۱) مدينه شيراز مركزُ محافظة فارس.  
(۲) فوق قبره قُبّةٌ جميلةٌ على ثمانيةِ أعمدة.  
(۳) كانت باسارغاد مدينةً في فارس القديمة.  
(۴) لهذه المحافظة مناطقٌ سياحيّةٌ كثيرةٌ.



## ریاضی و آمار (۱)

۲۱- نمودار تابع خطی  $f$  از مبدأ می‌گذرد و  $f(3) = 4$  است. در این صورت  $f(-1/5) - f(0/75)$  کدام است؟

- (۱) صفر (۲) -۱ (۳) ۱ (۴) ۳



۲۲- نمودار تابع خطی  $f(x)$  به صورت شکل زیر می‌باشد. ضابطه‌ی تابع آن کدام است؟

(۱)  $f(x) = 2x - 4$

(۲)  $f(x) = -2x + 4$

(۳)  $f(x) = -\frac{4}{3}x + \frac{10}{3}$

(۴)  $f(x) = -\frac{4}{3}x + \frac{2}{3}$

۲۳- نمودار سهمی  $y = x^2 - 8x + 15$  از کدام ناحیه‌ی محورهای مختصات نمی‌گذرد؟

- (۱) چهارم (۲) سوم (۳) دوم (۴) اول

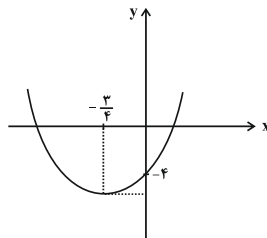
۲۴- به ازای کدام مقدار  $a$ ، رأس دو منحنی  $y = \frac{-1}{4}(x-2)^2 - 1$  و  $y = ax^2 - 4ax + 11$  یکسان است؟

- (۱) ۱ (۲) ۲ (۳) ۳ (۴) هیچ مقدار  $a$

۲۵- محیط مستطیلی برابر ۲۸ است. اگر مساحت این مستطیل بیش‌ترین مقدار ممکن باشد، نسبت طول به عرض آن کدام است؟

- (۱)  $\frac{9}{5}$  (۲)  $\frac{4}{3}$  (۳) ۱ (۴)  $\frac{2}{5}$

۲۶- کدام معادله می‌تواند مربوط به نمودار تابع شکل زیر باشد؟



(۱)  $y = 2x^2 - 3x - 4$

(۲)  $y = 2x^2 + 3x + 2$

(۳)  $y = 2x^2 + 3x - 4$

(۴)  $y = x^2 + 3x + 4$

۲۷- مشخصه‌ی عددی که توصیف‌کننده‌ی جنبه‌ی خاصی از جامعه است ... نام دارد و ... یک مشخصه‌ی عددی است که توصیف‌کننده‌ی

جنبه‌ی خاصی از نمونه است.

- (۱) پارامتر جامعه - آماره نمونه  
(۲) پارامتر آماره - نمونه‌ی جامعه  
(۳) آماره نمونه - پارامتر جامعه  
(۴) نمونه‌ی جامعه - آماره نمونه

۲۸- روش جمع‌آوری داده‌های کدام موضوع، دادگان‌ها است؟

- (۱) تأثیر نور خورشید در رشد گیاهان  
(۲) گوش دادن به موسیقی کلاسیک باعث افزایش هوش می‌شود.  
(۳) بیش‌ترین عامل تصادفات رانندگی در سال گذشته سرعت غیرمجاز است.  
(۴) تعداد عابران پیاده که از روی یک پل عابر در یک روز عبور می‌کنند.

۲۹- نوع متغیر «رشته‌های دو میدانی در المپیک» و «رکوردهای پرتاب نیزه شرکت‌کنندگان در المپیک» کدام است؟

- (۱) کیفی ترتیبی - کمی نسبتی  
(۲) کیفی اسمی - کمی نسبتی  
(۳) کیفی ترتیبی - کمی فاصله‌ای  
(۴) کیفی اسمی - کمی فاصله‌ای

۳۰- کدام مورد زیر، از ویژگی‌های متغیرهای کمی است؟

- (۱) داده‌های مربوط به آن، همیشه اعدادی صحیح هستند.  
(۲) اعضای جامعه یا نمونه را می‌توان از لحاظ یک متغیر کمی با هم مقایسه کرد.  
(۳) اختلاف بین مقادیر آن‌ها، بی‌معنی است.  
(۴) از جنس عدد و رقم نیستند، بلکه شامل نام‌ها، برجسب‌ها و گروه‌ها هستند.

## اقتصاد

۳۱- معلول هر یک از عوامل زیر در کدام گزینه به صورت صحیح آمده است؟

«توزیع عادلانه‌ی درآمدها و کاهش فقر»، «سرمایه‌گذاری در زمینه‌ی آموزش و تأمین اقتصادی - اجتماعی انسان‌ها» و «ابتلای بیشتر افراد یک جامعه به فقر، ناامیدی و عدم اعتماد به خود»

(۱) ایجاد انگیزه‌ی قدرتمند همکاری و مشارکت عموم افراد جامعه در فرآیند توسعه‌ی سالم اقتصادی - توانمندسازی افراد - اعمال سیاست‌هایی به منظور عبور از وضع نامطلوب زندگی

(۲) توزیع مجدد درآمد به نحو قانونی - افزایش بهره‌وری نیروی کار و افزایش درآمد ملی - روبه‌رو شدن با موانع جدی در حرکت به سمت توسعه‌ی اجتماعی

(۳) ایجاد انگیزه‌ی قدرتمند همکاری افراد جامعه در فرآیند توسعه‌ی سالم اقتصادی - افزایش بهره‌وری نیروی کار و افزایش درآمد سرانه - اعمال سیاست‌هایی به منظور عبور از وضع نامطلوب زندگی

(۴) ایجاد انگیزه‌ی قدرتمند همکاری و مشارکت عموم افراد جامعه در فرآیند توسعه‌ی سالم اقتصادی - افزایش بهره‌وری نیروی کار و افزایش درآمد ملی - روبه‌رو شدن با موانع جدی در حرکت به سمت توسعه‌ی اقتصادی

۳۲- در کشور فرضی A طبق بررسی‌های انجام شده براساس وضعیت توزیع درآمد، مشخص شده است که سهم دهک اول از درآمد ملی برابر با ۵ درصد و سهم دهک دهم برابر با ۴۰ درصد است. اگر در کشور فرضی B سهم دهک دهم ۴۸ درصد از درآمد ملی باشد، سهم دهک اول در کشور B چه قدر می‌تواند باشد تا وضعیت توزیع درآمد در این کشور عادلانه‌تر از کشور A گردد؟

(۱) کوچک‌تر از ۵ درصد

(۲) کوچک‌تر از ۶ درصد

(۳) بزرگ‌تر از ۷ درصد

(۴) بزرگ‌تر از ۶ درصد

۳۳- کدام گزینه در رابطه با واقعیت نادرست است؟

(۱) در شرایط تورم زیاد، افراد کم‌درآمد جامعه معمولاً به همان نسبت تورم، شاهد افزایش درآمد خود نیستند و لذا برای تأمین کالاهای مورد نیاز خود با مشکلات جدی روبه‌رو می‌شوند؛ در نتیجه سطح رفاه عمومی کاهش می‌یابد.

(۲) درآمد، متغیری انباره و دارایی یا ثروت، متغیری جاری است. فرق دارایی و ثروت این است که ثروت در فرایند تولید و مولد بودن و کسب عایدی است؛ اما دارایی راكد است.

(۳) اشتغال کامل نیروی کار به معنای صفر بودن نرخ بیکاری نیست. برخی افراد حاضر به کار نیستند (بیکاری داوطلبانه) و برخی دیگر نیز در حال جابه‌جایی از کاری به کار دیگر (بیکاری اصطلاحی) هستند.

(۴) از دیدگاه اقتصاددانان رفه فقر و حمایت از اقشار کم‌درآمد، راهی برای گسترش توسعه‌ی اقتصادی و افزایش سرعت روند توسعه‌یافتگی جامعه است؛ زیرا فقر گسترده می‌تواند مانعی بر سر راه پیشرفت همه‌جانبه‌ی کشور باشد.

۳۴- به ترتیب هریک از موارد زیر، زیرمجموعه‌ی کدام یک از محورهای فعالیت دولت در عرصه‌ی اقتصاد قرار می‌گیرد؟

(الف) سرمایه‌گذاری برای تولید فولاد

(ب) سرمایه‌گذاری در مواردی که بخش خصوصی به سودآوری آن‌ها اطمینان ندارد.

(ج) تحت پوشش قرار دادن برخی از مؤسسات تولیدی و تجاری توسط دولت

(د) تأسیس شرکت‌های دولتی

(ه) ارائه‌ی لوایح قانونی به مجلس شورای اسلامی

(و) هدایت فعالیت‌های اقتصادی به سمت و سوی موردنظر خود

(۱) (الف) وضع مقررات، سیاست‌گذاری و حکمرانی، (ب) وضع مقررات، سیاست‌گذاری و حکمرانی، (ج) عرضه‌ی کالاها و خدمات، (د) عرضه‌ی کالاها و خدمات، (ه) عرضه‌ی کالاها و خدمات، (و) وضع مقررات، سیاست‌گذاری و حکمرانی

(۲) (الف) عرضه‌ی کالاها و خدمات، (ب) عرضه‌ی کالاها و خدمات، (ج) وضع مقررات، سیاست‌گذاری و حکمرانی، (د) عرضه‌ی کالاها و خدمات، (ه) وضع مقررات، سیاست‌گذاری و حکمرانی، (و) عرضه‌ی کالاها و خدمات

(۳) (الف) عرضه‌ی کالاها و خدمات، (ب) عرضه‌ی کالاها و خدمات، (ج) عرضه‌ی کالاها و خدمات، (د) عرضه‌ی کالاها و خدمات، (ه) وضع مقررات، سیاست‌گذاری و حکمرانی، (و) وضع مقررات، سیاست‌گذاری و حکمرانی

(۴) (الف) عرضه‌ی کالاها و خدمات، (ب) وضع مقررات، سیاست‌گذاری و حکمرانی، (ج) وضع مقررات، سیاست‌گذاری و حکمرانی، (د) وضع مقررات، سیاست‌گذاری و حکمرانی، (ه) عرضه‌ی کالاها و خدمات

۳۵- در رابطه با سیاست‌های مالی کدام گزینه نادرست است؟

(۱) در مواقع رکود، دولت می‌تواند با تحریک تقاضای عمومی از طریق افزایش در مخارج (جاری یا عمرانی) دولت و کاهش در نرخ‌ها یا پایه‌های مالیاتی، رونق را به بازار برگرداند.

(۲) سیاست مالی انبساطی (افزایش مخارج دولت و افزایش مالیات) در مواقع تورم با کاهش تقاضای کل در اقتصاد، موجب ثبات اقتصادی می‌شود.

(۳) این نوع سیاست از دو ابزار درآمدها و مخارج دولت تشکیل شده است.

(۴) دولت‌ها برای مدیریت کلان اقتصاد کشور و اجرای وظایف خود بسته‌ی «سیاست‌های مالی» اجرا می‌کنند.



۳۶- به ترتیب، دولت ایران در راستای سیاست‌های اجرای چه اصلی از قانون اساسی، چه میزان از اقتصاد کشور را به بخش تعاونی واگذار

کرده است و کدام مورد در ارتباط با نظر اقتصاددانان درست است؟

(۱) ۴۱،  $\frac{1}{4}$  - اقتصاددانان در تقسیم بهینه‌ی نقش‌ها بین دولت و مردم نقش اساسی دارند.

(۲) ۴۴،  $\frac{1}{4}$  - تقریباً همه اقتصاددانان، در مورد اصل حضور دولت در اقتصاد، اتفاق نظر دارند.

(۳) ۴۴، ۲۵٪ - در زمان رکود و تورم بخش خصوصی نقش مهمی را ایفا می‌کند.

(۴) ۴۱، ۲۵٪ - برخی اقتصاددانان اعتقاد به عدم حضور دولت در اقتصاد دارند.

۳۷- «ماده‌ی واحد» و «تبصره‌ها» در بودجه‌ی دولت به ترتیب مبین چیست؟

(۱) مربوط به کسب درآمد و هزینه‌های یک سال - مشخص‌کننده‌ی رقم کل درآمدها و هزینه‌های پیش‌بینی شده

(۲) بیانگر اعتبارات هر یک از سازمان‌های دولتی در محدوده‌ی بودجه - مشخص‌کننده‌ی چگونگی هزینه‌کردن آن‌ها

(۳) مشخص‌کننده‌ی چگونگی کسب درآمد و صرف هزینه‌های پیش‌بینی شده در بودجه - مبین رقم کل درآمدها و هزینه‌های یک سال مربوط به بودجه‌ی

مصوب

(۴) مشخص‌کننده‌ی رقم کل درآمدها و هزینه‌های یک سال - دربردارنده‌ی ضوابط و مقررات خاص مربوط به چگونگی کسب درآمد و صرف هزینه‌های

پیش‌بینی شده در بودجه

۳۸- کدام گزینه در مورد درآمدهای دولت صحیح است؟

(۱) تمامی درآمدهای حاصل از فروش کالا و خدمات شرکت‌های دولتی و همچنین بانک‌ها و بیمه‌های دولتی و برخی سازمان‌های توسعه‌ای به حساب‌های

معرفی شده از سوی خزانه‌داری کل کشور واریز می‌شود.

(۲) تمامی سرمایه‌گذاری‌های دولت (تولیدی، زیربنایی و اجتماعی) با هدف سودآوری است و یکی از منابع تأمین درآمد دولت به‌شمار می‌رود.

(۳) اگر منابع درآمدی، تکافوی هزینه‌های دولت را نکند، دولت می‌تواند برای جبران کسری بودجه‌ی خود تنها از داخل کشور (نظام بانکی و بانک مرکزی)

استقراض کند.

(۴) نفت خام، ثروت عمومی است و منابع حاصل از صادرات و فروش نفت درآمد دولت محسوب نمی‌شود.

۳۹- با توجه به جداول زیر، الف) مالیات سالانه‌ی پرداختی فرد B چند ریال است؟ ب) نام نرخ مالیاتی مورد محاسبه کدام است؟ ج) مالیات

ماهانه‌ی پرداختی فرد A چند ریال بیش‌تر از مالیات ماهانه‌ی پرداختی فرد C است؟

جدول مالیاتی
درآمدهای تا ۳۰,۰۰۰ ریال در ماه با نرخ ۴٪
درآمدهای تا ۵۰,۰۰۰ ریال در ماه با نرخ ۸٪
درآمدهای تا ۷۰,۰۰۰ ریال در ماه با نرخ ۱۲٪
درآمدهای تا ۹۰,۰۰۰ ریال در ماه با نرخ ۱۶٪

فرد	درآمد ماهانه (به ریال)
A	۷۵,۰۰۰
B	۶۰,۰۰۰
C	۴۰,۰۰۰

(۲) الف) ۷,۲۰۰، ب) تصاعدی، ج) ۳,۲۰۰

(۱) الف) ۸۶,۴۰۰، ب) ثابت، ج) ۸,۸۰۰

(۴) الف) ۷,۲۰۰، ب) ثابت، ج) ۳۵,۰۰۰

(۳) الف) ۸۶,۴۰۰، ب) تصاعدی، ج) ۸,۸۰۰

۴۰- در کدام گزینه قسمت اول و سوم بیانگر هزینه‌های جاری و قسمت دوم و چهارم بیانگر هزینه‌های سرمایه‌ای دولت است؟

(۱) سرمایه‌گذاری‌های مولد - پرداخت‌های انتقالی - سرمایه‌گذاری‌های اجتماعی - هزینه‌های اداری

(۲) هزینه‌های کارکنان - پرداخت‌های انتقالی - سرمایه‌گذاری‌های مولد - سرمایه‌گذاری‌های زیربنایی

(۳) سرمایه‌گذاری‌های اجتماعی - سرمایه‌گذاری‌های مولد - هزینه‌های کارکنان - هزینه‌های اداری

(۴) پرداخت‌های انتقالی - سرمایه‌گذاری‌های زیربنایی - هزینه‌های کارکنان - سرمایه‌گذاری‌های اجتماعی



## علوم و فنون ادبی (۱)

### ۴۱- کدامیک از ابیات زیر «ذوقافیتین» است؟

- (۱) مبدا که تاج از تو گریبان شود / دل انجمن بر تو بریان شود
- (۲) بگفت این و چادر به سر در کشید / یکی باد سرد از جگر بر کشید
- (۳) تو کردار خوب از توانا شناس / خرد نیز نزدیک دانا شناس
- (۴) چنان رو که پرسند پاسخ کنی / به پاسخ‌گری روز فرخ کنی

### ۴۲- کدامیک از قطعه‌شعرهای زیر فاقد قافیه است؟

- (۱) او در این دشت بزرگ / چشمه‌ی کوچک بی‌نامی بود / کز نهنان‌خانه‌ی تاریک زمین / در سحرگاه شبی سرد و سیاه / به جهان چشم گشود
- (۲) به دیدارم بیا هر شب، در این تنهایی تنها و تاریک خدامانند / دلم تنگ است / بیا ای روشن، ای روشن‌تر از لبخند / شبم را روز کن در زیر سرپوش سیاهی‌ها
- (۳) گردها خوابید / روز رفت و شب فراز آمد / گوهر آجین کبود پیر باز آمد / چون گذشت از شب دو کوته پاس
- (۴) بی‌شک هر مسافر را / این چنین دانسته بودم، وین چنین دانم / لیک / ای ندانم چون و چندان! ای دور / تو بسا کارآسته باشی به آیینی که دلخواهست

### ۴۳- در کدام گزینه ردیف وجود ندارد؟

- (۱) روز وصل دوست‌داران یاد باد / یاد باد آن روزگاران یاد باد
- (۲) نشود فاش کسی آنچه میان من و توست / تا اشارات نظر نامهرسان من و توست
- (۳) هنوز از دهن بوی شیر آیدش / همی رای شمشیر و تیر آیدش
- (۴) آتش است این بانگ نای و نیست باد / هر که این آتش ندارد نیست باد

### ۴۴- در کدام بیت، قافیه براساس قاعده‌ی دوم نیست؟

- (۱) ساقی ار باده از این دست به جام اندازد / عاشقان را همه در شرب مدام اندازد
- (۲) آتش قهر برافروخته‌اند / خانمان ضعفا سوخته‌اند
- (۳) صبا به لطف بگو آن غزال رعنا را / که سر به کوه و بیابان تو داده‌ای ما را
- (۴) دمی با غم به سر بردن جهان یک‌سر نمی‌ارزد / به می بفروش دلق ما کزین بهتر نمی‌ارزد

### ۴۵- تعداد هجاهای بلند مصراع دوم بیت زیر با کدام گزینه یکسان است؟

«آب زیند راه را همین که نگار می‌رسد / مزده دهید باغ را بوی بهار می‌رسد»

- (۱) مکن ز غصه شکایت که در طریق طلب
- (۲) ای بخارا شاد باش و دیر زی
- (۳) فدای دوست نکردیم عمر و مال ولی
- (۴) شب تاریک و بیم موج و گردابی چنین هایل

### ۴۶- علامت هجایی بیت «تا رنج تحمل نکنی، گنج نبینی / تا شب نرود، صبح پدیدار نباشد» با کدام بیت یکسان است؟

- (۱) من اگر کامروا گشتم و خوش‌دل چه عجب / مستحق بودم و این‌ها به زکاتم دادند
- (۲) ما خاک را به نظر کیمیا کنیم / صد درد را به گوشه‌ی چشمی دوا کنیم
- (۳) ما درس سحر در ره میخانه نهادیم / محصول دعا در ره جانانه نهادیم
- (۴) ما نگوییم بد و میل به ناحق نکنیم / جامه‌ی کس سیاه و دلق خود ازرق نکنیم

### ۴۷- عبارت «کشف آب در مریخ» چند واج دارد؟

- (۱) پانزده
- (۲) شانزده
- (۳) هفده
- (۴) هجده

### ۴۸- کدام بیت حسن شادی را به مخاطب منتقل می‌کند؟

- (۱) ای سرخوشان ای سرخوشان آمد طرب دامن‌کشان / بگرفته ما زنجیر او بگرفته او دامان ما
- (۲) وقت سحر که بلبل قهقهه بر چمن زند / ساغر چشم من به خون، رنگ دهد شراب را
- (۳) کباب شد دلم از سوز سینه و آتش عشق / ببرد آبم و خون در دل کباب انداخت
- (۴) اگر شراب نباشد چه غم که وقت صبح / دو چشم اشک‌فشان ساغر شراب من است

### ۴۹- در کدام بیت، شاعر به کمک وزن و آهنگ کوتاه، ضربی و تند، بار حماسی شعر را غنی‌تر کرده است؟

- (۱) مرا دلی است که دائم به یاد لعل لب‌ت / به گرد ساقی و جام شراب می‌گردد
- (۲) مرا بسود و فروریخت هرچه دندان بود / نبود دندان، لا بل چراغ تابان بود
- (۳) کز آن نامور، تیر بیرون کشید / همه تیر تا پُر، پُر از خون کشید
- (۴) گنج لطفی و چون تویی حیف است / خیمه بر این دل خراب زده

### ۵۰- در چند واژه‌ی زیر حرف «ی» صامت است؟

«مینا و آسمان - میدان بزرگ - لایلا و مجنون - کریستال درخشان - یار غار - سیلاب عظیم - شمع آجین - یگه‌تاز - دیوان‌سالار - دو

بیت شعر»

- (۱) پنج
- (۲) شش
- (۳) چهار
- (۴) هفت



## علوم و فنون ادبی (۱) «شاهد گواه»

۵۱- ابیات زیر از سعدی، از نظر حس و حال و عواطف حاکم بر شعر با کدام بیت هماهنگی بیش‌تری دارد؟

«ای نفس خرم باد صبا / از بر یار آمده‌ای مرحبا

قافله‌ی شب چه شنیدی ز صبح / مرغ سلیمان چه خیر از سبا»

(۱) زین درد، خون گریست سپهر و ستاره هم / خون گشت، قلب لعل و دل سنگ خاره هم

(۲) سحر از کوه خاور تیغ اسکندر چو شد پیدا / عیان شد رشحه‌ی خون از شکاف جوشن دارا

(۳) معشوقه به سامان شد تا باد چنین بادا / کفرش همه ایمان شد تا باد چنین بادا

(۴) به چشمان سیه کردی هزاران رخنه در دینم / بیا کز چشم بیمارت هزاران درد برچینم

۵۲- شاعر با مدد گرفتن از وزن و آهنگ و موسیقی شعر در کدام گزینه، حالت شادی و نشاط درونی خود را به خواننده منتقل می‌سازد؟

(۱) ما همه چشمیم و تو نور ای صنم! / چشم بد از روی تو دور ای صنم!

(۲) ای ساریان آهسته ران کارام جانم می‌رود / وان دل که با خود داشتیم با دلستانم می‌رود

(۳) شب تاریک و بیم موج و گردابی چنین هایل / کجا دانند حال ما سبکباران ساحل‌ها

(۴) دین و دل بردند و قصد جان کنند / الغیث از جور خوبان الغیث

۵۳- جداسازی هجاهای کدام مصراع در کمانک روبه‌روی آن نادرست است؟

(۱) گوشم به راه تا که خبر می‌دهد ز دوست ( -U - U - -UU - U - U - - )

(۲) ای گلِ خندانِ نوشکفته نگه‌دار ( U - -UU - UUU - -UU - )

(۳) آفتاب از کوه سر بر می‌زند ( -U - - -U - - -U - )

(۴) هر کس به تماشایی رفتست به صحرائی ( - - -UU - - - -UU - - )

۵۴- تعداد هجاهای یک مصراع بیت زیر چندتا است؟

«حکایتی ز دهانت به گوش جان من آمد / دگر نصیحت مردم، حکایت است به گوشم»

(۱) شانزده (۲) چهارده (۳) هفده (۴) پانزده

۵۵- در کدام گزینه همهی واژه‌ها به صامت ختم می‌شوند؟

(۱) بده - همه - زه (۲) باده - پنه - گره (۳) پگاه - آلوده - چه (۴) کریه - گیاه - راه

۵۶- حروف «و» و «ی» در چند واژه مصوّت بلند است؟

«یاد - دود - بگیرند - ورم - دولت - قوم - سیزده - اقوام - ایراد - سیطره - آزمایش - نوزده - نوزاد - نیزه - خواهد - اوره - پارسی»

(۱) هفت (۲) هشت (۳) نه (۴) ده

۵۷- قافیه در کدام بیت طبق قاعده‌ی (۱) است؟

(۱) تهمت برآشفت و با توس گفت / که رهام را جام باده‌ست جفت

(۲) چنان دید بر روی دشمن ز خشم / که شد ساخته کارش از زهر چشم

(۳) از علی آموز اخلاص عمل / شیر حق را دان منزّه از دغل

(۴) عشق شوری در نهاد ما نهاد / جان ما در بوته‌ی سودا نهاد

۵۸- کدام بیت، قافیه‌ی درونی دارد؟

(۱) روضه‌ی رضوان من خاک سر کوی دوست / خاک سر کوی دوست روضه‌ی رضوان من

(۲) خون همه در مستی خوردی به زبردستی / دست همه بریستی گرد سر دستانت

(۳) شد آن زمانه که رویش به‌سان دیبا بود / شد آن زمانه که مویش به‌سان قطران بود

(۴) گزید از غنیمت ظرایف بسی / کزان سان نبیند ظرایف کسی

۵۹- قاعده‌ی قافیه در کدام بیت با ابیات دیگر متفاوت است؟

(۱) حسن اگر این است، ناصح همچو ما خواهد شدن / چوب تر، آخر به آتش آشنا خواهد شدن

(۲) ما به این در نه پی حشمت و جاه آمده‌ایم / از بد حادثه این‌جا به پناه آمده‌ایم

(۳) پیش از تو آب معنی دریا شدن نداشت / شب مانده بود و جرأت فردا شدن نداشت

(۴) ز شراب لعل نوشین من رند بی‌نوا را / مددی که چشم مستت به خمار کشت ما را

۶۰- کدام بیت ردیف ندارد؟

(۱) نیست‌وش باشد خیال اندر روان / تو جهانی بر خیالی بین روان

(۲) وه که جدا نمی‌شود نقش تو از خیال من / تا چه شود به عاقبت در طلب تو حال من

(۳) ای نوش کرده نیش را بی‌خویش کن با خویش را / با خویش کن بی‌خویش را چیزی بده درویش را

(۴) دمی با غم به سر بردن جهان یکسر نمی‌ارزد / به می بفروش دلق ما کزین بهتر نمی‌ارزد



## تاریخ (۱) ایران و جهان باستان



۶۱- کدام گزینه معرف تصویر روبه‌رو است؟

- (۱) آرامگاه داریوش سوم - تخت‌جمشید
- (۲) دروازه‌ی ملل، نماد حکومت جهانی هخامنشیان - تخت‌جمشید
- (۳) نقش برجسته‌ی داریوش بزرگ - تخت‌جمشید
- (۴) مقبره و نقش برجسته‌ی نقش رستم - مرودشت

۶۲- کدامیک از رویدادهای زیر به دوره‌ی فرمانروایی مهرداد یکم اشکانی مربوط است و نقش برجسته‌ی شاپور یکم و والرین در کدام جایگاه

باستانی قرار دارد؟

- (۱) وسعت قلمرو اشکانیان به نهایت خود رسید - نقش رجب
- (۲) جنگ حران میان اشکانیان و روم شرقی به وقوع پیوست - تخت‌جمشید
- (۳) فروپاشی حکومت اشکانی اتفاق افتاد - طاق بستان
- (۴) سلسله‌ی اشکانی از یک حکومت محلی در شرق فلات ایران به یک پادشاهی قدرتمند تبدیل شد - نقش رستم

۶۳- در زمان ... اختلاف و نزاع سیاسی در دربار ساسانیان اوج گرفت و نامه‌های اداری هخامنشیان به خط و زبان ... نگارش می‌شد و منصب

... یکی از مناصب دیوان شاهی بود.

- (۱) انوشیروان - آرامی - مهرباری
- (۲) انوشیروان - پارسی - ملوک‌الطوایفی
- (۳) هرمز چهارم - آرامی - مهرباری
- (۴) هرمز چهارم - پارسی - خزانه‌داری

۶۴- کدام گزینه از جمله حوادث زمان هخووخستر نیست؟

- (۱) تشکیل سپاه منظم و کارآمد از قبایل گوناگون ماد، پارس، ... و تثبیت قدرت خود بر مناطق وسیعی از ایران
- (۲) اتحاد با حکومت بابل، علیه آشور و پایان دادن به حاکمیت آشوریان
- (۳) فراهم کردن زمینه‌ی اتحاد قبایل پراکنده‌ی ماد
- (۴) گسترش قلمرو ماد به شمال بین‌النهرین و بخش‌های وسیعی از آسیای صغیر در پی موفقیت‌های نظامی

۶۵- تصویر زیر مربوط به چه بخشی از تاریخ ایران باستان است؟



- (۱) بنایی در نقش رستم فارس معروف به کعبه‌ی زردشت
- (۲) سنگ نگاره‌ی داریوش یکم و درباریان در تخت‌جمشید
- (۳) آرامگاه داریوش سوم در تخت‌جمشید
- (۴) آجر نوشته‌ی معبد چغازنبیل در شوش



۶۶- در ایران باستان، رسیدگی به اختلافات حقوقی و مدنی برعهده چه کسانی بود و کتاب «مادیان هزار دادستان» مربوط به چه عصری می‌باشد؟

- (۱) قضات شاهی - ساسانی  
 (۲) روحانیون زرتشتی - اشکانی  
 (۳) قضات شاهی - اشکانی  
 (۴) روحانیون زرتشتی - ساسانی

۶۷- کدام پادشاه ماد سپاه خود را به دسته‌های کمان‌داران، نیزه‌داران و سواران تقسیم کرد و دلیل توانمندی سواره نظام اشکانی چه بود؟

- (۱) هووخشتر - پیشینه‌ی صحراگردی آن‌ها  
 (۲) دهیوک - مجهز بودن به زره و کلاه خود  
 (۳) دهیوک - پیشینه‌ی صحرا گردی آن‌ها  
 (۴) هووخشتر - مجهز بودن به زره و کلاه خود

۶۸- هر یک از گزاره‌های زیر به ترتیب در ارتباط با کدام پادشاه ساسانی است؟

(الف) در زمان وی گردیانوس امپراتور روم کشته شد.

(ب) حکومت لخمیان را برانداخت.

(ج) به سبب همراهی با مزدک، از قدرت برکنار شد.

- (۱) شاپور دوم - خسرو انوشیروان - قباد  
 (۲) شاپور یکم - خسرو پرویز - قباد  
 (۳) شاپور دوم - خسرو پرویز - شیرویه  
 (۴) شاپور یکم - خسرو انوشیروان - شیرویه

۶۹- خاندان‌های «قازن» و «مهران» مربوط به دوران کدام حکومت بودند و به ترتیب در کدام شهرها قرار داشتند؟

- (۱) اشکانیان / نهاوند - سیستان  
 (۲) سلوکیان / سیستان - ری  
 (۳) اشکانیان / نهاوند - ری  
 (۴) سلوکیان / سیستان - نهاوند

۷۰- شکل غیررسمی قضاوت در زمان هخامنشی توسط کدام یک انجام نمی‌شد و کار رسیدگی به شکایت و دادخواهی مردم عادی در روزهای

معینی از سال، را چه کسانی انجام می‌دادند، کدام دسته از قوانین خیلی سخت و بدون ملاحظه اجرا می‌شد؟

- (۱) ریش سفیدان - قضات شاهی - قوانین مربوط به جنگ و نیروهای نظامی  
 (۲) بزرگان قبایل - روحانیون - خیانت به کشور  
 (۳) بزرگان و نجای درباری - برخی پادشاهان - قوانین مربوط به نظم عمومی  
 (۴) روحانیون - اعضای خاندان شاهی - خیانت به شاه و نافرمانی از او

## جغرافیای ایران

۷۱- \* کانون‌های آبگیر که در هنگام بارش‌های کوتاه و اتفاقی شکل می‌گیرد، بیشتر در کدام مناطق هستند و کدام عبارت نادرست است؟

- ۱) در مناطق کوهستانی سرد و مرطوب - در شمال کشور، دریای خزر از طریق راه دن - ولگا به دریای سیاه ارتباط پیدا کرده است.
- ۲) در کوهستان‌های نزدیک به مناطق گرم و خشک - کانون‌های آبگیر در حد فاصل حوضه‌های آبریز منطبق هستند.
- ۳) در مناطق کوهستانی سرد و مرطوب - دریای خزر به دلیل ارتباط با سایر کشورهای اطراف نام دریا را گرفته است.
- ۴) در کوهستان‌های نزدیک به مناطق گرم و خشک - سفید رود و هراز از جنوب، طولانی‌ترین رودهایی هستند که به دریای خزر می‌ریزند.

۷۲- تقسیم کشور به واحدهای کوچک‌تر به چه منظوری صورت می‌گیرد و کدام تقسیمات کشوری از به هم پیوستن چند بخش هم‌جوار

تشکیل شده است؟

- ۱) عرضه‌ی خدمات مناسب‌تر و تأمین نیازهای مردم - استان
- ۲) تناسب با موقعیت و زمان و کنترل رشد شهرها - استان
- ۳) عرضه‌ی خدمات مناسب‌تر و تأمین نیازهای مردم - شهرستان
- ۴) تناسب با موقعیت و زمان و کنترل رشد شهرها - شهرستان

۷۳- کدام گزینه پاسخ صحیح عبارت‌های زیر درباره‌ی دریاچه‌ی ارومیه است؟

الف) عمیق‌ترین نقطه‌ی این دریاچه در کدام قسمت آن است؟

ب) کدام مورد از دلایل اهمیت دریاچه‌ی ارومیه است؟

پ) درباره‌ی خشک شدن دریاچه‌ی ارومیه دلایل متعددی ذکر کرده‌اند. کدام مورد از این دلایل نیست؟

- ۱) الف) شمال شرقی ب) معتدل شدن آب و هوای منطقه‌ی به خاطر وجود این دریاچه پ) کاهش بارش در حوضه‌ی آبریز
- ۲) الف) شمال غربی ب) وجود املاح و رسوبات در اطراف دریاچه برای درمان امراض پوستی پ) تغییر در میزان آب ورودی به دریاچه
- ۳) الف) شمال شرقی ب) عبور برخی رودهای این دریاچه از لایه‌های نمکی پ) برداشت بی‌رویه از چاه‌های اطراف دریاچه
- ۴) الف) شمال غربی ب) وجود جزایر متعدد که محل سکونت انواع پرندگان مهاجر است پ) تغییرات زمین‌ساختی بستر به شکل پایین رفتن کف دریاچه

۷۴- در ایران بیش‌ترین بارش‌ها را در چه فصل‌هایی از سال داریم، با توجه به ناهمواری‌ها و جهت آن‌ها، هر چه از غرب به سمت شرق کشور

برویم، مقدار آب رودها چه تغییری می‌کند و کدام مورد از ویژگی‌های بیشتر رودهای مناطق نسبتاً خشک نیست؟

- ۱) اوایل زمستان تا اواخر بهار - بیش‌تر می‌شود - طغیانی و تصادفی
- ۲) اواخر پاییز تا اوایل بهار - بیش‌تر می‌شود - دائمی و طغیانی
- ۳) اواخر پاییز تا اوایل بهار - کم‌تر می‌شود - دائمی و طغیانی
- ۴) اوایل زمستان تا اواخر بهار - کم‌تر می‌شود - تصادفی و اتفاقی

۷۵- در کدام گزینه قسمت اول نادرست و قسمت دوم درست است؟

- ۱) برهم خوردن تعادل جمعیتی، از پیامدهای سیاست کاهش جمعیت است - افراد در مهاجرت بین سه یا چند واحد جغرافیایی جابه‌جا می‌شوند.
- ۲) مهاجرت به هر شکلی که انجام شود، تنها برای کشوری که افراد از آن خارج می‌شوند (مهاجرفرست) تغییرات گوناگونی را به همراه دارد - خشک شدن منابع آب منطقه‌ی سیستان، باعث مهاجرت سیستانی‌ها به سرزمین‌های گرانگن شد.
- ۳) شاه عباس برای حفظ مرزهای شرقی ایران، تعدادی از قبایل کُرد را به نواحی شمال شرقی کشور فرستاد - رونق واردات نفت و صادرات مواد غذایی یکی از دلایل کاهش میزان مرگ و میر در سال‌های اخیر است.
- ۴) در ایران، مهاجرت روستاییان به شهرها از مهم‌ترین مهاجرت‌ها در دهه‌های اخیر به‌شمار می‌رود - آریایی‌ها از شمال دریای خزر به سمت جنوب دریای خزر مهاجرت کردند.



۷۶- کوچک‌ترین واحد تقسیمات کشوری ... است که توسط ... اداره می‌شود.

(۱) دهستان - دهدار

(۲) روستا - دهیار

(۳) بخش - بخشدار

(۴) دهستان - دهیار

۷۷- در زمان ساسانیان تسوگ معادل کدام واحد تقسیمات کشوری بود و امروزه این واحد توسط چه کسی اداره می‌شود؟

(۱) شهرستان - فرماندار

(۲) دهستان - دهدار

(۳) استان - استاندار

(۴) بخش - بخشدار

۷۸- طول خلیج فارس حدود ... کیلومتر و عرض متوسط آن ... کیلومتر است و جزیره‌ی ... بزرگ‌ترین جزیره آن است.

(۱) ۹۰۰ - ۲۵۰ - کیش

(۲) ۹۰۰ - ۲۵۰ - قشم

(۳) ۱۲۰۰ - ۳۰۰ - قشم

(۴) ۱۲۰۰ - ۳۰۰ - کیش

۷۹- اگر میزان موالید در کشوری ۲ میلیون نفر و مرگ و میر ۵۰۰ هزار نفر در سال باشد و جمعیت کشور ۶۰ میلیون باشد، جمعیت این

کشور طی چه مدت دو برابر می‌شود؟ (با توجه به اینکه در این کشور مهاجرتی صورت نگیرد)

(۱) ۳۰ سال

(۲) ۲۵ سال

(۳) ۲۸ سال

(۴) ۲۳ سال

۸۰- قانون ۷۰ بیانگر کدام مورد است و زمان دو برابر شدن جمعیت ایران با نرخ ۱/۳۷ درصد در سال ۱۳۹۲ چه زمانی خواهد بود؟

(۱) افزایش فعالان اقتصادی در کشور - سال ۱۳۹۷

(۲) کاهش جمعیت جوان در کشور - سال ۱۴۰۰

(۳) زمان دو برابر شدن جمعیت - سال ۱۴۴۳

(۴) افزایش جمعیت در یک مقطع زمانی - سال ۱۴۴۶

**جامعه‌شناسی (۱)****۸۱- به ترتیب کدام یک درباره‌ی جهان سکولار درست و درباره‌ی جامعه‌ی دارای ارزش‌های اقتصادی نادرست است؟**

- (۱) در این جوامع، امکان رأی دادن به قوانین الهی وجود ندارد - تحرک اجتماعی صعودی تنها برای ثروتمندان و سرمایه‌داران ممکن است.
- (۲) در این جهان فعالیت‌هایی که هویت دینی افراد را آشکار کند، منع می‌شود - امکان تحرک اجتماعی صعودی برای هر فردی به میزان استعداد و تلاشش فراهم است.
- (۳) برگزاری نماز جمعه و پوشش اسلامی در خیابان‌های این جوامع، آزاد است - هر نوع از تحرک اجتماعی، برای هر فردی از هر طبقه‌ای ممکن است.
- (۴) جلوگیری از کارکردن زنان محجبه در اغلب جوامع شرقی، نمونه‌ی عدم امکان بروز هویت دینی افراد است - موقعیت افراد براساس منبع ثروت و میزان سرمایه‌ی آن‌ها سنجیده می‌شود.

**۸۲- در میان گزاره‌های زیر، چند مورد کاملاً صحیح است؟**

- (الف) افراد قبل از تولد، هویت اجتماعی انتسابی خود را به صورت انفعالی در محیط خانواده و ... می‌پذیرند.
- (ب) افراد متناسب با هویت‌های اجتماعی جدیدی که به دست می‌آورند، از موقعیت اجتماعی جدیدی برخوردار می‌شوند.
- (ج) تحرک اجتماعی دو نوع دارد: صعودی و افقی
- (د) موقعیت اجتماعی افراد صرفاً تابع مشاغل آن‌ها نیست؛ بلکه به عوامل دیگری مانند علم، ایمان و ... نیز بستگی دارد.
- (ه) مدیر عامل شرکت مخابرات که به عنوان مدیر عامل شرکت سایپا منصوب گردید، این مورد نمونه‌ای از تحرک اجتماعی صعودی است.

(۱) سه (۲) پنج (۳) دو (۴) چهار

**۸۳- عبارات زیر با کدام گزینه مرتبط هستند؟**

- یک انسان با تقوا جهانی را تغییر می‌دهد.
- در شرایط اقلیمی متفاوت، شیوه‌ی زندگی اجتماعی مردم متفاوت است.
- جهان اجتماعی مانع شکوفایی برخی از اخلاقیات می‌شود.

- (۱) جهان اجتماعی → جهان نفسانی - جهان اجتماعی → جهان طبیعت - جهانی نفسانی → جهان اجتماعی
- (۲) جهان نفسانی → جهان اجتماعی - جهان طبیعت → جهان نفس - جهان طبیعت ← جهان اجتماعی
- (۳) جهان اجتماعی → جهان نفسانی - جهان نفسانی → جهان طبیعت - جهانی نفسانی → جهان اجتماعی
- (۴) جهان نفسانی → جهان اجتماعی - جهان اجتماعی → جهان طبیعت - جهان طبیعت → جهان نفس

**۸۴- صحیح یا غلط بودن عبارتهای زیر به ترتیب در کدام گزینه آمده است؟**

- پیامبران و اولیای الهی درباره‌ی ابعاد الهی و فطری هویت فردی و اجتماعی انسان سخن گفته‌اند.
- بخشی از هویت آگاهانه است؛ یعنی ما آن را می‌شناسیم یا دیگران به آن پی می‌برند و برایمان بازگو می‌کنند.
- افراد بزرگسال خطاهای خود را موجه‌تر از خطاهای کودکان و دیگران می‌دانند و علت این امر را تأثیر محرک‌های محیطی می‌دانند.
- فیلسوفان، روان‌شناسان، انسان‌شناسان و جامعه‌شناسان درباره‌ی غفلت و فراموشی انسان‌ها از هویت واقعی خود نظریات متنوعی دارند.

(۱) غ - ص - ص - غ (۲) ص - غ - غ - ص (۳) غ - غ - ص - غ (۴) ص - ص - غ - ص

**۸۵- بعضی از ویژگی‌ها هستند که در به دست آوردن آن‌ها نقشی نداریم، ولی می‌توانیم با تلاش و کوشش آن‌ها را تغییر دهیم مانند:**

- (۱) خجالتی بودن که با برقراری روابط اجتماعی کاهش می‌یابد.
- (۲) ویژگی‌های اخلاقی، که در تعیین هویت نقش اساسی دارد.
- (۳) ویژگی‌های روانی، که تعیین‌کننده‌ی جایگاه فرد در جامعه است.
- (۴) منزلتی که از طریق خانواده به دست می‌آوریم.



۸۶- «اکثریت مردم الجزایر در سال ۱۹۹۱ میلادی به حاکمیت اسلامی رأی دادند اما کودتای نظامی مانع از اجرای نتایج انتخابات شد.» این

عبارت با کدام گزینه ارتباط نزدیک‌تری دارد؟

- (۱) علل برخی از تعارضات فرهنگی به نوآوری‌ها و فعالیت‌های افرادی که در درون فرهنگ اجتماعی حضور دارند، بازمی‌گردد.
- (۲) تا هنگامی که هویت جمعی افراد در چارچوب عقاید کلان جامعه شکل گیرد، تغییرات هویتی در درون یک جهان اجتماعی واحد رقم می‌خورد.
- (۳) تغییرات هویتی افراد، گاه از مرزهای مورد قبول یک فرهنگ فراتر می‌رود.
- (۴) فرصت‌هایی که افراد در جهان‌های مختلف برای کسب هویت‌های اجتماعی جدید دارند، یکسان نیست.

۸۷- در جهان اسلام امر به معروف و نهی از منکر در چه فرایندهایی نقش مهمی دارد و فردی که در خانواده مورد سرزنش قرار گرفته است،

کدام نوع تنبیه در مورد او اعمال شده است؟

- (۱) جامعه‌پذیری، فرهنگ‌پذیری - غیررسمی
- (۲) جامعه‌پذیری، کنترل اجتماعی - غیررسمی
- (۳) جامعه‌پذیری، کنترل کجروی اجتماعی - رسمی
- (۴) فرهنگ‌پذیری، کنترل کجروی اجتماعی - رسمی

۸۸- کدام گزینه با مفهوم مقابل آن تعارض دارد؟

- (۱) مجموعه فعالیت‌هایی که برای پذیرش فرهنگ و انطباق دادن افراد با انتظارات جامعه انجام می‌شود. (جامعه‌پذیری)
- (۲) رفتارهایی که برخلاف عقاید، ارزش‌ها و هنجارهای جامعه هستند. (کجروی اجتماعی)
- (۳) جامعه از طریق نهادهای فرهنگی و آموزشی می‌کوشد تا باورها، عقاید و ارزش‌های خود را به گونه‌ای تبلیغ کند که افراد قانع شوند. (تبلیغ و اقناع)
- (۴) افراد جامعه که مطابق ارزش‌ها و قواعد جامعه عمل می‌کنند، مورد تشویق قرار می‌گیرند. (تشویق و پاداش)

۸۹- نوع ویژگی‌های هویتی زیر در کدام گزینه به‌درستی آمده است؟

«متولد دوم اسفند ۷۹ - وقت‌شناس - ایرانی بودن»

- (۱) انتسابی، اجتماعی، متغیر / انتسابی، اجتماعی، ثابت / انتسابی، فردی، ثابت
- (۲) اکتسابی، فردی، ثابت / اکتسابی، اجتماعی، ثابت / اکتسابی، فردی، ثابت
- (۳) انتسابی، فردی، ثابت / اکتسابی، فردی، متغیر / انتسابی، اجتماعی، ثابت
- (۴) اکتسابی، اجتماعی، متغیر / انتسابی، فردی، متغیر / اکتسابی، اجتماعی، متغیر

۹۰- چه زمانی جهان اجتماعی در بازتولید و تداوم و بقای خود دچار مشکل می‌شود؟

- (۱) زمانی که روش‌های مناسبی برای کنترل اجتماعی نداشته باشد.
- (۲) زمانی که روش‌های کنترل کجروی اجتماعی به درستی اجرا نشود.
- (۳) زمانی که جامعه‌پذیری به درستی صورت نگیرد.
- (۴) زمانی که انتقال فرهنگ از نسلی به نسل دیگر صورت نگیرد.

پاسخ غیر حضوری



# دوره‌ی متوسطی دوم

(پایه‌ی دهم انسانی)

۱۴ اسفند ماه ۹۶

بنیاد علمی آموزشی قلمچی «فام»

دفتر مرکزی: خیابان انقلاب بین صبا و فلسطین بلاک ۹۲۳ - تلفن چهار رقمی ۶۴۶۳-۰۲۱ داخلی ۱۶۵

«تمام دارایی‌ها و درآمدهای بنیاد علمی آموزشی قلمچی وقف عام است بر گسترش دانش و آموزش»



## عربی زبان قرآن (۱)

### ۱- گزینه‌ی «۴»

«تحصل علی»: به ... دست می‌یابد، «صناعة السّیاحة»: صنعت گردشگری، «ثروة ملحوظة»: ثروت قابل توجهی، «مع»: با، «النموّ الثقافی»: رشد فرهنگی، «فی حفظ»: در حفظ، «معالیها الأثریة»: آثار تاریخی‌اش

### ۲- گزینه‌ی «۱»

«تعوّض»: جبران می‌کنند (در اینجا)، «العیون المّضیة»: چشم‌های نورانی، «بعض الأسماک»: برخی ماهی‌ها، «نقص الضّوء»: کمبود نور، «أعماق المّحیط»: اعماق اقیانوس، «بالحرکة»: با حرکت، «اتجاهات مختلفة»: جهات گوناگون

### ۳- گزینه‌ی «۳»

تشریح گزینه‌های دیگر:  
گزینه‌ی «۱»: «عینها» یعنی «چشم‌هایش»  
گزینه‌ی «۲»: «ظلام اللّیل» یعنی «تاریکی شب»  
گزینه‌ی «۴»: «الشرطی یستعین» یعنی «پلیس کمک می‌گیرد»

### ۴- گزینه‌ی «۳»

ترجمه‌ی عبارت سؤال: بزرگ‌ترین نابخردی زیاده‌روی در ستایش و نکوهش است. این گزینه دارای مفهوم میانه‌روی و اعتدال یا دوری از افراط و تفریط است.  
در دیگر گزینه‌ها:  
گزینه‌ی «۱»: هرکس انسانی را به‌خاطر غیر از آنچه در او هست، بستاید، پس از وی امید خیری نداشته‌یاش.  
گزینه‌ی «۲»: بهترین کارها، میانه‌ترین آن‌هاست.

### ۵- گزینه‌ی «۳»

ترجمه صحیح گزینه‌های دیگر:  
گزینه‌ی «۱»: هرکس راهنمایش جغد بود (باشد)، رهبر وی به سوی ویرانه بود (باشد).  
گزینه‌ی «۲»: خردمند گفته‌ی کسی را که راست می‌گوید، باور می‌کند.  
گزینه‌ی «۴»: پزشکان به ما هشدار می‌دهند تا از خوردن آنچه که حاوی روغن بسیاری است، دوری کنیم.

### ۶- گزینه‌ی «۱»

«البریة»: خشکی ≠ «البحریة»: آبی، دریایی

### ۷- گزینه‌ی «۲»

عبارت نادرست است: نماز با نادانی، بهتر از خواب با دانایی است!

### ۸- گزینه‌ی «۴»

ترجمه‌ی عبارت: لباس‌هایم تحت تأثیر آب قرار نمی‌گیرند، وقتی که آسمان بسیار باران می‌بارد.

### ۹- گزینه‌ی «۱»

«المریض» و ضمیر مستتر «هو» فاعل هستند و «صَحَّه» خبر است. در گزینه‌های «۲» و «۳» فقط فاعل داریم و در گزینه‌ی «۴» نیز فقط «خبر» داریم.

### ۱۰- گزینه‌ی «۱»

فعل (نظر) به معنای (نگاه کرد) مفعول نمی‌گیرد. در گزینه‌ی «۲» (سکینه) و در گزینه‌ی «۳» (الأمّن) و در گزینه‌ی «۴» (الحلیب) مفعول هستند.

## عربی زبان قرآن (۱) (شاهد «گواه»)

### ۱۱- گزینه‌ی «۱»

(کنکور سراسری هنر ۷۶، قواعد)  
«أبوا» خبر مفرد و مرفوع به «الف» است. «أبوا» در اصل «أبوان» بوده که نون آن به دلیل مضاف واقع شدن حذف شده است.

### ۱۲- گزینه‌ی «۴»

(کنکور آزار ریاضی ۸۱، قواعد)  
«مجالسة» مضاف و «الصّالحین» مضاف‌الیه است.  
تشریح گزینه‌های دیگر:  
گزینه‌ی «۱»: «صفة إنسانیة» ترکیب وصفی است.  
گزینه‌ی «۲»: «العلماء المسلمون»، «کتاباً مفیده» و «العصور الماضیة» ترکیب‌های وصفی هستند.  
گزینه‌ی «۳»: «المکتبة العامّة» ترکیب وصفی است.

### ۱۳- گزینه‌ی «۱»

(سؤال ۱۸۷ کتاب جامع، مکالمه)  
باتوجه به گفت‌وگوی سمت راست که می‌گوید: «تُرید أن نذهب» در سمت مقابل آن نیز باید با ضمیر جمع بیاید (جمع مخاطب) ← «أنا فی خدمتکم، تفضّلوا» (ای راننده، می‌خواهیم به مدائن برویم. من در خدمت شما هستم، بفرمایید).

### ۱۴- گزینه‌ی «۲»

(کنکور سراسری انسانی ۷۸، قواعد)  
در گزینه‌ی «۲»: «أفضل» یک «اسم تفضیل» است که مبتدا و مرفوع می‌باشد؛ «بذل» نیز خبر مفرد و مرفوع است، بنابراین جمله، اسمیه است.  
تشریح گزینه‌های دیگر:  
گزینه‌ی «۱»: «أکرّم»: فعل مضارع از باب «إفعال» است و جمله، فعلیه می‌باشد.  
گزینه‌ی «۳»: «الکتاب» مفعول‌به مقدم است و «فَرَأْتُ» فعل و فاعلش ضمیر بارز «ت» و جمله، فعلیه است.  
گزینه‌ی «۴»: بعد از جارّ و مجرور فعل آمده است و جمله، فعلیه است.

### ۱۵- گزینه‌ی «۳»

(سؤال ۲۳۹ کتاب جامع، قواعد)  
«تنمو»: فعل لازم است و فقط فاعل «الشجرة» دارد.

### ترجمه‌ی متن:

شهر شیراز مرکز استان فارس است. این استان مناطق گردشگری زیادی دارد؛ از جمله: «پاسارگاد» آن شهری در فارس قدیم و نخستین پایتخت هخامنشیان بود، از آثار آن آرامگاه کوروش است.

«تخت جمشید»: کاخی باستانی است که تاریخ ساخت آن به قرن ششم قبل از میلاد برمی‌گردد، (این) کاخ در قرن چهارم قبل از میلاد طی حمله‌ی اسکندر مقدونی سوخت، و تنها بعضی از ستون‌ها، تندیس‌ها و سنگ‌نوشته از آن باقی مانده است.

«سعدیة»: آرامگاه شاعر و نویسنده‌ی مشهور در قرن هفتم هجری، سعدی است، کریم خان زند، بنیان‌گذار دولت زندیه دستور داد گنبدی زیبا بر فراز مزار وی ساخته شود. «حافظیة»: آرامگاه شاعر بزرگ در قرن هشتم هجری، شمس‌الدین شیرازی، ملقب به «حافظ» است، زیرا او حافظ قرآن کریم بود و که بر فراز مزار او گنبدی زیبا بر هشت ستون وجود دارد.





## ریاضی و آمار (۱)

### ۱۶- گزینه‌ی «۲»

(سؤال ۲۲۷ کتاب جامع، درک مطلب)

صورت صحیح سایر گزینه‌ها:

گزینه‌ی «۱»: «السادس»: ۶

گزینه‌ی «۳»: «ثمانية»: ۸

گزینه‌ی «۴»: «السابع»: ۷

### ۱۷- گزینه‌ی «۱»

(سؤال ۲۲۸ کتاب جامع، درک مطلب)

کریم خان زند دستور داد گنبدی زیبا بر فراز مزار سعدی ساخته شود.

تشریح گزینه‌های دیگر:

گزینه‌ی «۲»: حافظ از ابتدای عمرش ملقب به این نام بود. (بعد از حفظ قرآن این لقب

را گرفت.)

گزینه‌ی «۳»: از تخت جمشید تنها ستون‌هایی مانده است. (تندیس‌ها و سنگ‌نوشته هم

مانده است.)

گزینه‌ی «۴»: آرامگاه کوروش در تخت جمشید است. (در پاسارگاد است.)

### ۱۸- گزینه‌ی «۴»

(سؤال ۲۲۹ کتاب جامع، درک مطلب)

شیراز مرکز استان فارس فقط در گذشته بود. ← (خطا): الان هم هست.

ترجمه‌ی گزینه‌های دیگر:

گزینه‌ی «۱»: شعر و ادب از قدیم / گزینه‌ی «۲»: سلسله‌ی هخامنشی / گزینه‌ی «۳»: دولت زندیه

### ۱۹- گزینه‌ی «۴»

(سؤال ۲۳۰ کتاب جامع، درک مطلب)

قصر تخت جمشید دو قرن (دویست سال) پس از ساخته شدنش سوخت.

تشریح گزینه‌های دیگر:

گزینه‌ی «۱»: خواجه شمس‌الدین الشیرازی لقبی برای حافظ است. (صحیح آن:

برعکس! حافظ لقبی ... است.)

گزینه‌ی «۲»: تخت جمشید قصر باستانی در شهر شیراز است. (در شهر شیراز نیست، در

استان فارس صحیح است.)

گزینه‌ی «۳»: حافظ و سعدی در یک قرن زندگی کردند. (صحیح آن: حافظ قرن هشتم،

سعدی قرن هفتم)

### ۲۰- گزینه‌ی «۱»

(سؤال ۲۳۱ کتاب جامع، قواعد)

در این گزینه هیچ صفتی وجود ندارد.

صفت‌ها در سایر گزینه‌ها عبارت‌اند از:

گزینه‌ی «۲»: جمیلة

گزینه‌ی «۳»: القدیمة

گزینه‌ی «۴»: سیاحیة و کثیرة

### ۲۱- گزینه‌ی «۴»

(ممید زرین‌کفش، نمودار تابع خطی)

فرض می‌کنیم رابطه‌ی تابع خطی به فرم  $f(x) = mx + h$  باشد، در این صورت هنگامی که نمودار تابع از مبدأ مختصات می‌گذرد، داریم:

$$f(0) = 0 \Rightarrow h = 0$$

$$f(x) = mx \xrightarrow{f(2)=4} 4 = 2m \Rightarrow m = \frac{4}{2}$$

پس رابطه‌ی تابع به فرم  $f(x) = \frac{4}{3}x$  می‌باشد، داریم:

$$f(1/5) = \frac{4}{3} \times (1/5) = \frac{4}{15}$$

$$f(-7/5) = \frac{4}{3} \times (-7/5) = -\frac{28}{15}$$

$$\Rightarrow f(1/5) - f(-7/5) = \frac{4}{15} - (-\frac{28}{15}) = \frac{32}{15}$$

### ۲۲- گزینه‌ی «۲»

(ممید زرین‌کفش، نمودار تابع خطی)

با توجه به نمودار تابع  $f(x)$  که از دو نقطه‌ی  $A = (1, 2)$  و  $B = (3, -2)$  عبور می‌کند، داریم:

$$m = \frac{y_B - y_A}{x_B - x_A} = \frac{-2 - 2}{3 - 1} = \frac{-4}{2} = -2$$

$$y - y_B = m(x - x_B) \Rightarrow y - (-2) = -2(x - 3)$$

$$\Rightarrow y + 2 = -2x + 6 \Rightarrow y = -2x + 4$$

$$\Rightarrow y = -2x + 4 \Rightarrow f(x) = -2x + 4$$

### ۲۳- گزینه‌ی «۲»

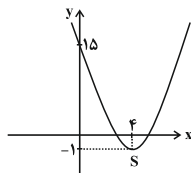
(امیر زراغوز، نمودار تابع درجه‌ی دوم)

$$y = x^2 - 8x + 15 \xrightarrow{\text{مقایسه با فرم استاندارد}} \begin{cases} a = 1 \\ b = -8 \\ c = 15 \end{cases}$$

$$\Rightarrow x_S = \frac{-b}{2a} = \frac{-(-8)}{2(1)} = 4 \xrightarrow{\text{در تابع قرار می‌دهیم}} y = 4^2 - 8(4) + 15 = -1$$

$$S(4, -1)$$

از طرفی دهانه‌ی سهمی رو به بالاست، چون ضریب  $x^2$  مثبت است. با رسم نمودار سهمی، ملاحظه می‌کنیم که سهمی از ناحیه‌ی سوم نمی‌گذرد. (اگر در معادله‌ی سهمی به جای  $x$  صفر قرار دهیم، به جواب  $y = 15$  می‌رسیم؛ یعنی سهمی محور  $y$  ها را در نقطه‌ای به عرض ۱۵ قطع می‌کند.)



### ۲۴- گزینه‌ی «۳»

(سویل حسن‌قان‌پور، نمودار تابع درجه‌ی دوم)

رأس سهمی  $y = \frac{-1}{4}(x-2)^2 - 1$  به صورت  $x_S = 2$  و  $y_S = -1$  می‌باشد. چون این نقطه رأس منحنی دیگر نیز می‌باشد، بنابراین نقطه‌ی  $(2, -1)$  در آن صادق است.

$$(2, -1) \Rightarrow -1 = a \times (2)^2 - 4a \times (2) + 11 \Rightarrow 4a - 8a + 11 = -1$$

$$\Rightarrow -4a = -12 \Rightarrow a = 3$$

با قرار دادن  $a = 3$  در معادله‌ی دوم، این معادله به صورت  $y = 3(x-2)^2 - 1$  به دست می‌آید که رأس آن نیز همان نقطه‌ی  $(2, -1)$  است. بنابراین  $a = 3$  پاسخ درست مسأله است.



## اقتصاد

### ۲۵- گزینه‌ی «۳»

(سیرمفهر طیب‌زاده، نمودار تابع درجه‌ی دوم)

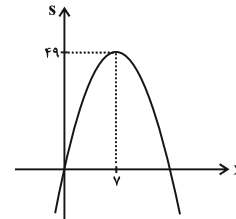
فرض کنید عرض مستطیل برابر  $x$  و طول مستطیل برابر  $y$  باشد، معادله‌ی محیط مستطیل برابر است با:

$$2(x + y) = 28 \Rightarrow x + y = 14 \Rightarrow y = 14 - x$$

می‌دانیم که مساحت مستطیل برابر است با حاصل ضرب طول در عرض، بنابراین داریم:

$$S = xy = x(14 - x) = 14x - x^2$$

سهمی مورد نظر را رسم می‌کنیم:



بیش‌ترین مقدار مساحت برابر ۴۹ و عرض مستطیل مورد نظر برابر ۷ می‌باشد. در نتیجه طول مستطیل نیز برابر ۷ می‌شود و خواهیم داشت:

$$\frac{\text{طول}}{\text{عرض}} = \frac{y}{x} = 1$$

### ۲۶- گزینه‌ی «۳»

(مهری ملارمفانی، نمودار تابع درجه‌ی دوم)

طول رأس سهمی  $y = ax^2 + bx + c$  برابر  $x_S = -\frac{b}{2a}$  می‌باشد، داریم:

$$x_S = -\frac{b}{2a} = -\frac{3}{4} \Rightarrow \frac{b}{2a} = \frac{3}{4} \Rightarrow \frac{b}{a} = \frac{3}{2} \Rightarrow 2b = 3a$$

همچنین تابع مورد نظر از نقطه‌ی  $(-4, 0)$  نیز می‌گذرد.

با توجه به دو شرط فوق تنها گزینه‌ی «۳» می‌تواند صحیح باشد.

### ۲۷- گزینه‌ی «۱»

(مفهر بهیرایی، گردآوری داده‌ها)

پارامتر جامعه مشخصه‌ی عددی است که توصیف‌کننده‌ی جنبه‌ای خاص از جامعه است و آماره نمونه یک مشخصه‌ی عددی است که توصیف‌کننده‌ی جنبه‌ای خاص از نمونه است.

### ۲۸- گزینه‌ی «۳»

(مفهر بهیرایی، گردآوری داده‌ها)

گزینه‌ی «۱»: آزمایش  
گزینه‌ی «۲»: آزمایش  
گزینه‌ی «۳»: دادگان‌ها  
گزینه‌ی «۴»: مشاهده

### ۲۹- گزینه‌ی «۴»

(مفهر بهیرایی، گردآوری داده‌ها)

نوع متغیر رشته‌های دو میدانی در المپیک کیفی اسمی است و نوع متغیر رکورد پرتاب نیزه شرکت‌کنندگان در المپیک کمی فاصله‌ای است.

### ۳۰- گزینه‌ی «۲»

(امیر زراندروز، گردآوری داده‌ها)

مقدار عددی متغیرهای کمی می‌تواند صحیح یا اعشاری باشد، ضمناً اختلاف بین مقادیر مختلف در یک متغیر کمی، با معنی است و در نهایت این که متغیرهای کمی از جنس عدد و رقم هستند.

### ۳۱- گزینه‌ی «۴»

(زهره بابائی، فقر و توزیع درآمد)

توزیع عادلانه‌ی درآمدها و کاهش فقر می‌تواند ← انگیزه‌ی قدرتمند همکاری و مشارکت عموم افراد جامعه را در فرآیند توسعه‌ی سالم اقتصادی ایجاد کند.  
هرگونه سرمایه‌گذاری در زمینه‌ی آموزش و تأمین اقتصادی - اجتماعی انسان‌ها، به افزایش بهره‌وری نیروی کار و افزایش درآمد ملی منجر می‌شود.  
در جامعه‌ای که بیشتر افراد آن در فقر به سر می‌برند و به ناامیدی و عدم اعتماد به خود دچارند ← حرکت به سمت توسعه‌ی اقتصادی با موانع جدی روبه‌رو خواهد شد.

### ۳۲- گزینه‌ی «۴»

(سیره تارا علوی‌آزری، فقر و توزیع درآمد)

در ابتدا با استفاده از شاخص دهک‌ها، نسبت سهم دهک دهم به دهک اول را محاسبه می‌کنیم:

$$A = \frac{40}{5} = 8 = \text{شاخص دهک‌ها در کشور A}$$

برای این که وضعیت توزیع درآمد در کشور B عادلانه‌تر از کشور A گردد، باید سهم دهک دهم نسبت به دهک اول در کشور B کم‌تر از همین شاخص برای کشور A باشد، زیرا با محاسبه‌ی نسبت سهم دهک دهم به دهک اول در کشورهای مختلف شاخصی به دست می‌آید که برای مقایسه‌ی وضعیت توزیع درآمد بین آن‌ها به کار می‌رود. بدین ترتیب وقتی این شاخص در کشور A برابر با ۸ است، باید در کشور B از ۸ کم‌تر شود.

در کشور B سهم دهک دهم ۴۸ است.

اگر بخواهیم این شاخص برابر با ۸ شود باید سهم دهک اول برابر با ۶ باشد.

$$\frac{48}{6} = 8$$

بنابراین باید سهم دهک اول از ۶ بزرگ‌تر باشد تا این شاخص از ۸ کوچک‌تر شود.

### ۳۳- گزینه‌ی «۲»

(سارا شریفی، دولت و اقتصاد)

درآمد، متغیری جاری و دارایی یا ثروت، متغیری انباره است؛ به‌طور مثال سود یک شرکت یا حقوق یک کارمند، که ماهانه تحقق می‌یابد متغیری جاری است و اتومبیل یا ساختمان آن‌ها، که دارایی و ثروت است متغیری انباره است و در طول زمان افزوده یا کاسته می‌شود. فرق دارایی و ثروت این است که دارایی در فرایند تولید و مولد بودن و کسب عایدی است؛ اما ثروت راکد است.

### ۳۴- گزینه‌ی «۳»

(سارا شریفی، دولت و اقتصاد)

فعالیت‌های دولت در عرصه‌ی اقتصاد را در دو محور عمده می‌توان بررسی کرد: ۱- عرضه‌ی کالاها و خدمات، ۲- وضع مقررات، سیاست‌گذاری و حکمرانی  
مثال‌هایی برای فعالیت دولت در محور عرضه‌ی کالاها و خدمات:  
سرمایه‌گذاری برای تولید فولاد  
سرمایه‌گذاری در مواردی که بخش خصوصی به سودآوری آن‌ها اطمینان ندارد.  
تحت پوشش قرار دادن برخی از مؤسسات تولیدی و تجاری توسط دولت  
تأسیس شرکت‌های دولتی  
مثال‌هایی برای فعالیت دولت در محور وضع مقررات، سیاست‌گذاری و حکمرانی:  
ارائه‌ی لوایح قانونی به مجلس شورای اسلامی  
هدایت فعالیت‌های اقتصادی به سمت و سوی مورد نظر خود

### ۳۵- گزینه‌ی «۲»

(سیره تارا علوی‌آزری، دولت و اقتصاد)

سیاست مالی انقباضی (کاهش مخارج دولت و افزایش مالیات) در مواقع تورم با کاهش تقاضای کل در اقتصاد، موجب ثبات اقتصادی می‌شود.



## علوم و فنون ادبی (۱)

### ۴۱- گزینه‌ی «۲»

(سپهر حسن‌خان‌پور، قافیه)

«در» و «بر» قافیه‌های اصلی و «سر» و «جگر» قافیه‌های دوم هستند.

### ۴۲- گزینه‌ی «۴»

(سپهر حسن‌خان‌پور، قافیه)

قافیه در سایر گزینه‌ها:

گزینه‌ی «۱»: «بود» و «گشود»

گزینه‌ی «۲»: «خدامانند» و «لبخند»

گزینه‌ی «۳»: «فراز» و «باز»

### ۴۳- گزینه‌ی «۴»

(رعنا اسری، قافیه)

«باد» در مصراع اول به معنی «هوا» و در مصراع دوم به معنای «باشد» است؛ بنابراین ردیف نیست.

توضیح نکات درسی:

ردیف: کلمه یا کلماتی است که بعد از واژه‌ی قافیه عیناً (از نظر لفظ و معنی) تکرار می‌شود.

### ۴۴- گزینه‌ی «۳»

(رعنا اسری، قافیه)

قافیه در گزینه‌ی «۳»: «رعنا - ما» براساس قاعده‌ی «۱» است.

توضیح نکات درسی:

در قاعده‌ی «۱» هر یک از مصوت‌های «ا - و - ه» به تنهایی اساس قافیه قرار می‌گیرند و در قاعده‌ی «۲» یک مصوت با یک یا دو صامت پس از خود قافیه می‌سازند.

### ۴۵- گزینه‌ی «۲»

(سیرجمال طباطبایی‌نژاد، هماهنگی پاره‌های کلام)

مصراع دوم بیت صورت سؤال پنج هجای بلند دارد.

مُز / را / بو / می / سد = ۵ هجای بلند

مُز د د هید باغ را بو ی ب هار می ر سد  
- U - U - U U - - U - U - U U -

مصراع گزینه‌ی «۲» نیز پنج هجای بلند دارد: ای - خا - را - با - زی

### ۴۶- گزینه‌ی «۳»

(سیرجمال طباطبایی‌نژاد، هماهنگی پاره‌های کلام)

بیت صورت سؤال با بیت گزینه‌ی «۳» هم‌وزن هستند و هجاهایی یک‌سان دارند.

تا	رَند	ج	ت	حَم	مَل	نَند	نَی	مَند	ج	نَند	بَید	نَی
تا	شَب	نَند	ز	وَد	صَید	ح	بَند	دَید	دَا	ر	نَند	بَا
ما	دَر	سَی	سَی	خَرد	دَر	ز	و	بَی	خَا	نَند	هَا	دَیم
مَچ	سَول	ل	د	عَا	دَر	ز	و	جَا	نَا	نَند	هَا	دَیم
-	-	-	-	-	-	-	-	-	-	-	-	-

### ۴۷- گزینه‌ی «۳»

(سپهر حسن‌خان‌پور، هماهنگی پاره‌های کلام)

واج‌های عبارت سؤال:

ک - ش - ف - ا - ب - د - ر - م - ر - ی - خ: ۱۷ واج

### ۴۸- گزینه‌ی «۱»

(عارف‌سارادت طباطبایی‌نژاد، سازه‌ها و عوامل تأثیرگذار در شعر فارسی)

در بیت گزینه‌ی «۱»، احساس شادی و طرب به مخاطب منتقل می‌گردد.

### ۴۹- گزینه‌ی «۳»

(عارف‌سارادت طباطبایی‌نژاد، سازه‌ها و عوامل تأثیرگذار در شعر فارسی)

در بیت گزینه‌ی «۳»، از وزن و آهنگ تند و کوتاه و هم‌چنین مفهومی حماسی، استفاده شده است.

### ۵۰- گزینه‌ی «۲»

(اعظم نوری‌نیا، هماهنگی پاره‌های کلام)

حرف «ی» در شش کلمه‌ی «میدان - لایلا - بار - سیلاب - یگه‌تاز - بیت» صامت است.

### ۳۶- گزینه‌ی «۲»

(هژبر رهیمی، دولت و اقتصاد)

دولت ملزم شده است که با واگذاری بخش مهم از فعالیت‌های خود در عرصه‌ی اقتصاد به بخش‌های غیردولتی که در چارچوب سیاست‌های اجرای اصل ۴۴ قانون اساسی

مطرح شده است و همین‌طور سپردن ۲۵٪ (¼) از اقتصاد کشور به بخش تعاونی

حضور مستقیم خود را در مدیریت و مالکیت اقتصاد کاهش بدهد.

تقریباً همه‌ی اقتصاددانان در مورد اصل حضور دولت در اقتصاد اتفاق نظر دارند؛ ولی در مورد اینکه دولت در چه مواردی، چقدر، تا چه زمانی و چگونه نقش داشته باشد، اختلاف نظر است.

### ۳۷- گزینه‌ی «۴»

(کنکور سراسری ۸۵، بودجه و مالیه‌ی دولت)

ماده‌ی واحد رقم کل درآمدها و هزینه‌های یک سال را مشخص می‌کند و تبصره‌ها در بردارنده‌ی ضوابط و مقررات خاص مربوط به چگونگی کسب درآمد و صرف هزینه‌های پیش‌بینی شده در بودجه است.

### ۳۸- گزینه‌ی «۴»

(سارا شریفی، بودجه و مالیه‌ی دولت)

نفت خام، ثروت عمومی است و همان‌طور که فروش فرس و اثاث خانه، نباید برای خانوار درآمد به‌شمار رود، منابع حاصل از صادرات و فروش نفت نیز درآمد محسوب نمی‌شود. این مطلب چند سالی است در بودجه‌ی کشور رعایت می‌شود و با تشکیل صندوق توسعه‌ی ملی، وجوه حاصل از فروش نفت خام و گاز طبیعی تولید شده پس از کسر هزینه‌های تولید، درآمد دولت به‌شمار نمی‌رود؛ بلکه ناشی از فروش ثروت عمومی است و برای زاینده‌ی مستمر و حفظ این ثروت‌های طبیعی باید به سرمایه‌ی مولد تبدیل شود.

تشریح گزینه‌های دیگر:

گزینه‌ی «۱»: گاهی دولت‌ها برای تأمین درآمد به تأسیس شرکت‌های دولتی و یا سرمایه‌گذاری‌های تولیدی اقدام می‌کنند. تمامی درآمدهای حاصل از فروش کالا و خدمات شرکت‌های دولتی به استثنای بانک‌ها و بیمه‌های دولتی و برخی سازمان‌های توسعه‌ای به حساب‌های معرفی شده از سوی خزانه‌داری کل کشور واریز می‌شود.

گزینه‌ی «۲»: سرمایه‌گذاری‌های دولتی شامل سرمایه‌گذاری‌های تولیدی، زیربنایی و اجتماعی می‌شود که اغلب اهداف اجتماعی و ملی دارند. در نتیجه سودآوری و درآمدزایی مستقیم ندارند؛ اما برخی سرمایه‌گذاری‌های تولیدی داخلی یا خارجی دولت با هدف سودآوری است که در این صورت، یکی از منابع تأمین درآمد دولت به‌شمار می‌رود.

گزینه‌ی «۳»: اگر منابع درآمدی، تکافوی هزینه‌های دولت را نکند، دولت می‌تواند برای جبران کسری بودجه‌ی خود از داخل یا خارج کشور استقراض کند.

### ۳۹- گزینه‌ی «۳»

(سارا شریفی، بودجه و مالیه‌ی دولت)

ریال  $7,200 = 60,000 \times \frac{12}{100}$  = مالیات ماهانه‌ی پرداختی فرد B

ریال  $86,400 = 7,200 \times 12$  = مالیات سالانه‌ی پرداختی فرد B

نام نرخ مالیاتی مورد محاسبه، «تصادفی» است.

ریال  $12,000 = 75,000 \times \frac{16}{100}$  = مالیات ماهانه‌ی پرداختی فرد A

ریال  $3,200 = 40,000 \times \frac{8}{100}$  = مالیات ماهانه‌ی پرداختی فرد C

ریال  $12,000 - 3,200 = 8,800$

### ۴۰- گزینه‌ی «۴»

(زهرا ممدری، بودجه و مالیه‌ی دولت)

هزینه‌های جاری یا عادی عبارت‌اند از: ۱- هزینه‌های کارکنان، ۲- هزینه‌های اداری و ۳- پرداخت‌های انتقالی.

هزینه‌های سرمایه‌ای یا عمرانی عبارت‌اند از: ۱- سرمایه‌گذاری‌های مولد، ۲- سرمایه‌گذاری‌های زیربنایی و ۳- سرمایه‌گذاری‌های اجتماعی.



## علوم و فنون ادبی (۱) (شاهد «گواه»)

### ۵۱- گزینه‌ی «۳»

(سؤال ۲۰۷ کتاب جامع، سازه‌ها و عوامل تأثیرگذار شعر فارسی)

شادی شاعر از بهبود اوضاع و نشاط حاصل از وصال و خیر از معشوق، عواطف حاکم بر ابیات صورت سؤال و بیت گزینه‌ی «۳» را نزدیک‌تر می‌کند.

**تشریح گزینه‌های دیگر:**

گزینه‌ی «۱»: حالت عاطفی غم، حالت عاطفی مرثیه‌سرایی را تداعی می‌کند.

گزینه‌ی «۲»: بیت، حالت شادباش ندارد و بیانگر لحظه‌ی طلوع آفتاب و توصیف طبیعت است.

گزینه‌ی «۴»: اگر چه توصیف معشوق است اما حالت عاطفی، شادابی و نشاط بیت گزینه‌ی «۳» را ندارد.

### ۵۲- گزینه‌ی «۱»

(سؤال ۲۰۴ کتاب جامع، سازه‌ها و عوامل تأثیرگذار شعر فارسی)

در بیت گزینه‌ی «۱» سعدی سخن خویش را با وزن و آهنگی درآمیخته است که به آسانی، حالت شادی و نشاط درونی او را به خواننده منتقل می‌کند.

**تشریح گزینه‌های دیگر:**

ابیات گزینه‌های «۲»، «۳» و «۴»: حالت غم و اندوه و ناراحتی و افسوس را تداعی می‌کند.

### ۵۳- گزینه‌ی «۲»

(سؤال ۲۱۹ کتاب جامع، هماهنگی پاره‌های کلام)

جداسازی درست هجاهای در مصراع گزینه‌ی «۲»:

ای	ئ	ل	خند	دا	ن	نو	ش	کف	ت	ب	مه	دار
-	U	U	-	-	U	-	U	-	U	U	-	-

توجه: هجای هفتم (نو) بلند است و هجای پایانی مصراع نیز همیشه بلند محسوب می‌شود.

### ۵۴- گزینه‌ی «۱»

(سؤال ۲۲۶ کتاب جامع، هماهنگی پاره‌های کلام)

هجاهای مصراع اول بیت:

ح	کا	ی	تی	ز	د	ها	نت
U	-	U	-	U	U	-	-
پ	گو	ش	جا	ن	م	نا	مد
U	-	U	-	U	U	-	-

### ۵۵- گزینه‌ی «۴»

(سؤال ۲۲۸ کتاب جامع، هماهنگی پاره‌های کلام)

همه‌ی واژه‌های گزینه‌ی «۴» به صامت ختم می‌شوند.

**تشریح گزینه‌های دیگر:**

در گزینه‌ی «۱»: همه (هـ م) به مصوت ختم می‌شود.

در گزینه‌ی «۲»: باده (با د) به مصوت ختم می‌شود.

در گزینه‌ی «۳»: آلوده (آ لو د) به مصوت ختم می‌شود.

### ۵۶- گزینه‌ی «۱»

(سؤال ۲۲۹ کتاب جامع، هماهنگی پاره‌های کلام)

حرف «و» در واژه‌های زیر مصوت بلند است:

دود - نوزده - اوره

حرف «ی» در واژه‌های زیر مصوت بلند است:

گیرند - سیزده - ایراد - پارسی

**توضیح نکات درسی:**

با خواندن درست می‌توان پی‌برد که کجا «و» و «ی» مصوت بلند است.

### ۵۷- گزینه‌ی «۴»

(سؤال ۲۳۳ کتاب جامع، قافیه)

واژه‌های «ما، سودا» واژه‌های قافیه هستند. «ا» حرف قافیه است. (قاعده‌ی ۱)

**توضیح نکات درسی:**

در قاعده‌ی (۱) هر یک از مصوت‌های «ا / ل / و / ه» به تنهایی اساس قافیه قرار می‌گیرند.

### ۵۸- گزینه‌ی «۲»

(سؤال ۲۳۴ کتاب جامع، قافیه)

واژه‌های «مستی، زبردستی، بریستی» قافیه‌های درونی هستند.

**تشریح گزینه‌های دیگر:**

گزینه‌ی «۴»: این بیت ذوقافیتین است و قافیه‌ی میانی ندارد.

### ۵۹- گزینه‌ی «۲»

(سؤال ۲۳۶ کتاب جامع، قافیه)

قافیه‌ی بیت گزینه‌ی «۲» (جاه، پناه) مطابق قاعده‌ی «۲» و قافیه‌ی سایر ابیات مطابق

قاعده‌ی «۱» است.

### ۶۰- گزینه‌ی «۱»

(سؤال ۲۵۳ کتاب جامع، قافیه)

**توضیح نکات درسی:**

ردیف واژه یا واژه‌هایی است که بعد از واژه‌ی قافیه عیناً (از نظر لفظ و معنی) تکرار می‌شود. در بیت گزینه‌ی «۱»، معنی «روان» در دو مصراع یکسان نیست. «روان» در

مصراع اول به معنی «روح» و در مصراع دوم به معنی «جاری» است.

**تشریح گزینه‌های دیگر:**

در گزینه‌های دیگر به ترتیب واژه‌های «من»، «را» و «نمی‌ارزد» ردیف هستند.

## تاریخ (۱) ایران و جهان باستان

۶۱- گزینه‌ی «۲» (سکینه سادات سعیریان، ورود آریایی‌ها تا پایان هخامنشیان) تصویر صورت سؤال، تخت جمشید - دروازه‌ی ملل، نماد حکومت جهانی هخامنشیان است.

۶۲- گزینه‌ی «۴» (راور اورنگ، اشکانیان و ساسانیان) در دوران فرمانروایی مهرداد یکم، سلسله‌ی اشکانیان از یک حکومت محلی در شرق فلات ایران به یک پادشاهی قدرتمند تبدیل شد. نقش برجسته‌ی شاپور یکم و والربن، امپراتور اسیر روم، در نقش رستم نقش بسته است.

توضیح تکات درسی: نظام حکومتی اشکانیان مجموعه‌ای از حکومت‌های نیمه مستقل بود که به حکومت مرکزی اشکانی، مالیات و نیروی نظامی می‌دادند. این نوع حکومت را ملوک طوایفی خوانده‌اند.

تشریح گزینه‌های دیگر: گزینه‌ی «۱»: این گستردگی قلمرو در زمان فرمانروایی مهرداد دوم اتفاق افتاد. گزینه‌ی «۲»: جنگ حران در دوران فرمانروایی ارد دوم روی داد. گزینه‌ی «۳»: سقوط حکومت اشکانیان در زمان اردوان چهارم صورت گرفت.

۶۳- گزینه‌ی «۳» (علی ممبر کریمی، ترکیبی) در زمان هرمز چهارم، اختلاف و نزاع سیاسی در دربار ساسانیان اوج گرفت. نامه‌های اداری هخامنشیان به خط و زبان آرامی، نگارش و مهر می‌شد و منصب مهرداری، یکی از مناصب دیوان شاهی بود.

۶۴- گزینه‌ی «۳» (سکینه سادات سعیریان، ورود آریایی‌ها تا پایان هخامنشیان) حکومت ماد در زمان فرمانروایی هووخشتر، سومین پادشاه مادی به اوج قدرت رسید. او نخست با تشکیل سپاه منظم و کارآمدی از قبایل مختلف ماد، پارس و ... قدرت خود را بر مناطق وسیعی از ایران تثبیت کرد. وی سپس با حکومت بابل، علیه آشور متحد شد و به حاکمیت آشوریان پایان داد. در پی این موفقیت‌های نظامی، قلمرو ماد به شمال بین‌النهرین و بخش‌های وسیعی از آسیای صغیر گسترش یافت.

۶۵- گزینه‌ی «۲» (علی ممبر کریمی، آیین کشورداری) تصویر صورت سؤال سنگ‌نگاره‌ی داریوش یکم و درباریان در تخت جمشید است. توضیح تکات درسی: درباری‌های شیوه‌ی کشورداری دوران هخامنشیان سنگ‌نوشته‌ها و لوح‌های گلی فراوانی وجود دارد.

۶۶- گزینه‌ی «۴» (بهرزویی، آیین کشورداری) در ایران باستان روحانیون زرتشتی عمدتاً به اختلافات حقوقی و مدنی و قضات شاهی به جرایم سیاسی و نظامی رسیدگی می‌کردند. مجموعه‌ای از قوانین و محاکمات عصر ساسانی در کتاب «مادیان هزاردادستان» به زبان پهلوی گردآوری شده و منبع ارزشمندی برای حقوق و دادرسی آن دوره محسوب می‌شود.

۶۷- گزینه‌ی «۱» (بهرزویی، آیین کشورداری) هووخشتر، سومین پادشاه ماد، سپاه خود را به دسته‌های کمان‌داران، نیزه‌داران و سواران تقسیم کرد و در کنار آنان دسته‌های پشتیبانی، تدارکات و یگان‌های بارکش قرار داد و دلیل توانمندی سواره نظام اشکانی، پیشینه‌ی صحراگردی شان بود که به آنان این توانایی را داده بود.

۶۸- گزینه‌ی «۲» (آزاده میرزائی، اشکانیان و ساسانیان) الف) در زمان شاپور یکم، دو جنگ با رومیان رخ داد که در یکی از آن‌ها گردیانوس امپراتور روم کشته شد. ب) خسرو پرویز، حکومت لخمیان را برانداخت. ج) اشرف و موبدان، قباد را به سبب همراهی با مزدک، از قدرت برکنار کردند.

### ۶۹- گزینه‌ی «۳»

(آزاده میرزائی، آیین کشورداری) معروف‌ترین خاندان‌های اشکانی عبارت بودند از: کارن یا قارن در نهاوند، سوزن در سیستان و مهران در ری.

### ۷۰- گزینه‌ی «۳»

(نازنین سنگستانی، آیین کشورداری) شکل غیررسمی قضاوت را اغلب ریش سفیدان و بزرگان خانواده‌ها و قبایل برعهده داشتند. برخی از پادشاهان در روزهای معینی از سال، شخصاً به شکایت و دادخواهی مردم عادی رسیدگی می‌کردند. قوانین مربوط به نظم عمومی، نافرمانی و خیانت به شاه و کشور حتی در مورد شاهزادگان و دیگر اعضای خاندان شاهی خیلی سخت و بدون ملاحظه اجرا می‌شد.

## جغرافیای ایران

### ۷۱- \* گزینه‌ی «۲»

(بوناژ آرون، منابع آب ایران) در کوهستان‌های نزدیک به مناطق گرم و خشک، که گاهی بارش‌های کوتاه و اتفاقی رخ می‌دهد، کانون‌های اتفاقی شکل می‌گیرد. بررسی قسمت دوم گزینه‌ها:

گزینه‌ی «۱»: صحیح  
گزینه‌ی «۲»: غلط؛ زیرا کانون‌های آبگیر بر خط تقسیم آب‌های محلی منطبق هستند.  
گزینه‌ی «۳»: غلط؛ زیرا دریای خزر به دلیل وسعت زیاد نام دریا را گرفته است.  
گزینه‌ی «۴»: صحیح

### ۷۲- گزینه‌ی «۳»

(بوناژ آرون، تقسیمات کشوری ایران) تقسیم کشور به واحدهای کوچک‌تر، به منظور عرضه‌ی خدمات مناسب‌تر و تأمین نیازهای مردم صورت می‌گیرد. شهرستان واحدی از تقسیمات کشوری با محدوده‌ی جغرافیایی معین است که از به هم پیوستن چند بخش هم‌جوار تشکیل شده است.

### ۷۳- گزینه‌ی «۴»

(الهام میرزائی، منابع آب ایران) الف) عمیق‌ترین نقطه‌ی دریاچه‌ی ارومیه در شمال غربی آن است. ب) از جمله دلایل اهمیت دریاچه‌ی ارومیه، وجود جزایر متعدد در آن است که محل سکونت انواع پرندگان مهاجر است و همچنین در اطراف دریاچه، اصلاح و رسوباتی است که برای درمان امراض پوستی مورد استفاده قرار می‌گیرد. پ) تغییرات زمین‌ساختی بستر دریاچه به شکل بالا آمدن کف دریاچه از دلایل خشک شدن این دریاچه است.

### ۷۴- گزینه‌ی «۳»

(الهام میرزائی، منابع آب ایران) در ایران بیش‌تر بارش‌ها در اواخر فصل پاییز تا اوایل فصل بهار رخ می‌دهد. با توجه به ناهمواری‌ها و جهت آن‌ها هر چه از غرب به سمت شرق کشور برویم، مقدار آب رودها کمتر می‌شود. رودهای مناطق نسبتاً خشک بیش‌تر طغیانی، تصادفی و اتفاقی و مقدار آب آن‌ها در سال‌های مختلف متفاوت است.

### ۷۵- گزینه‌ی «۲»

(نازنین سنگستانی، ویژگی‌های جمعیت ایران) مهاجرت به هر شکلی که انجام شود، برای کشور مهاجرفرست و همچنین برای کشوری که افراد به آن وارد می‌شوند (مهاجرپذیر) تغییرات اجتماعی، اقتصادی و ... را به همراه دارد.

تشریح گزینه‌های دیگر:

گزینه‌ی «۱»: قسمت اول صحیح - افراد در مهاجرت بین «دو» واحد جغرافیایی جابه‌جا می‌شوند.  
گزینه‌ی «۳»: شاه عباس برای حفظ مرزهای «شمالی» ایران، تعدادی از قبایل کرد را به نواحی شمال شرقی کشور فرستاد - رونق «صادرات» نفت و «واردات» مواد غذایی یکی از دلایل کاهش میزان مرگ و میر در سال‌های اخیر است.  
گزینه‌ی «۴»: هر دو قسمت اول و دوم صحیح است.



## ۷۶- گزینه‌ی «۱»

(سیرممد، رضا دارگستر، تقسیمات کشوری ایران)

دهستان کوچک‌ترین واحد تقسیمات کشوری با محدوده‌ی جغرافیایی معین است که از به هم پیوستن چند روستا، مکان و مزرعه‌ی هم‌جوار تشکیل می‌شود و توسط دهدار اداره می‌شود.

توضیح نکات درسی:

دهستان توسط دهدار و روستا توسط دهیار اداره می‌شود.

تشریح گزینه‌های دیگر:

گزینه‌ی «۳»: بخش از به هم پیوستن چند دهستان هم‌جوار تشکیل می‌شود.

## ۷۷- گزینه‌ی «۱»

(بهرورز بیگی، تقسیمات کشوری ایران)

در زمان ساسانیان، کشور به سرزمین (ایالت)، حوزه (استان)، تسوک (شهرستان) و رستاک (دهستان) تقسیم شده بود که شهرستان امروزه توسط فرماندار اداره می‌شود.

## ۷۸- گزینه‌ی «۲»

(بهرورز بیگی، منابع آب ایران)

طول خلیج فارس حدود ۹۰۰ کیلومتر و عرض متوسط آن ۲۵۰ کیلومتر است و بزرگ‌ترین جزیره‌ی آن قشم است.

## ۷۹- گزینه‌ی «۳»

(بهرورز بیگی، ویژگی‌های جمعیت ایران)

میزان مرگ و میر - میزان موالید  
 $100 \times \frac{\text{کل جمعیت همان سال}}{\text{رشد طبیعی جمعیت}}$

رشد طبیعی جمعیت =  $\frac{2000000 - 500000}{6000000} \times 100 = 2/5$

مدت زمان دو برابر شدن جمعیت =  $\frac{70}{2/5} = 175$   
 نرخ رشد جمعیت

مدت زمان دو برابر شدن جمعیت =  $\frac{70}{2/5} = 175$

## ۸۰- گزینه‌ی «۳»

(سؤال ۱۵۴ و ۱۵۵ کتاب جامع، ویژگی‌های جمعیت ایران)

قانون ۷۰ بیانگر زمان دو برابر شدن جمعیت هر کشور را نشان می‌دهد.

$\frac{70}{1/37} = 51$        $1392 + 51 = 1443$

توضیح نکات درسی:

مدت زمان دو برابر شدن جمعیت را این‌گونه به‌دست می‌آورند:

$\frac{70}{\text{نرخ رشد جمعیت}}$

## جامعه‌شناسی (۱)

## ۸۱- گزینه‌ی «۲»

(نازنین سگستانی، تغییرات هویت اجتماعی)

تشریح گزینه‌های دیگر:

گزینه‌ی «۱»: صحیح - صحیح

گزینه‌ی «۳»: غلط (در جهان سکولار، فعالیت‌هایی که هویت دینی افراد را آشکار کند، منع می‌شوند). - غلط (امکان تحرک صعودی در جوامع اقتصادی تنها برای افرادی که منابع ثروت را در اختیار دارند، ممکن است).

گزینه‌ی «۴»: غلط - صحیح

## ۸۲- گزینه‌ی «۳»

(زهرا بابائی، تغییرات هویت اجتماعی)

تشریح عبارتهای نادرست:

الف) افراد «در بدو تولد» هویت اجتماعی انتسابی خود را به صورت انفعالی در محیط خانواده و ... می‌پذیرند.

ج) تحرک اجتماعی انواعی دارد: صعودی، نزولی و افقی (سه نوع)

ه) در این مثال، تحرک اجتماعی افقی رخ داده است نه صعودی؛ زیرا دو شرکت مخابرات و سایپا هر دو در سطح یکدیگر هستند و فرد در هر دو شرکت عنوان مدیر عامل را دارد.

## ۸۳- گزینه‌ی «۱»

(آزیتا بیدقی، هویت)

تعامل جهان‌ها:

جهان طبیعی ↔ جهان نفسانی

جهان اجتماعی ↔ جهان اجتماعی

جهان اجتماعی ↔ جهان نفسانی

## ۸۴- گزینه‌ی «۴»

(آزیتا بیدقی، هویت)

تحقیقات نشان می‌دهد کودکان خطاهای خود را موجه‌تر از خطاهای دیگران می‌دانند. احتمال این مسئله زیاد است که کودکان سهم خود را در انجام خطاها کمتر بدانند و بیشتر بر نقش عوامل محیطی و شرایط محیطی تأکید دارند.

## ۸۵- گزینه‌ی «۴»

(سؤال ۱۳۵ کتاب جامع، هویت)

بعضی از ویژگی‌ها هستند که در به دست آوردن آن‌ها نقشی نداریم، ولی می‌توانیم با تلاش و کوشش خود آن‌ها را تغییر دهیم مانند منزلتی که از طریق خانواده‌ی خود به دست می‌آوریم و با کنش‌هایمان آن را تغییر می‌دهیم.

## ۸۶- گزینه‌ی «۴»

(سؤال ۱۸۱ کتاب جامع، تغییرات هویت اجتماعی)

فرصت‌هایی که افراد در جهان‌های مختلف برای تحرک اجتماعی و کسب هویت‌های اجتماعی دارند، یکسان نیست.

جهانی که بر مدار ارزش‌های دنیوی شکل می‌گیرد، تحرکات اجتماعی را در محدوده‌ی همان ارزش‌ها به رسمیت می‌شناسد.

## ۸۷- گزینه‌ی «۲»

(هژبر رهیمی، بازتولید هویت اجتماعی)

امر به معروف و نهی از منکر در جهان اسلام، در فرایندهای جامعه‌پذیری و کنترل اجتماعی نقش مهمی دارند و دارای آثار فردی و اجتماعی و نتایج معنوی و دنیوی بسیاری هستند. شیوه‌ی غیررسمی تشویق و تنبیه در خانواده انجام می‌شود.

## ۸۸- گزینه‌ی «۱»

(هژبر رهیمی، بازتولید هویت اجتماعی)

به مجموعه فعالیت‌هایی که برای پذیرش فرهنگ جامعه و انطباق افراد با انتظارات جامعه انجام می‌شود، کنترل اجتماعی می‌گویند.

توضیح نکات درسی:

به فرایندی که هر فرد برای مشارکت در زندگی اجتماعی دنبال می‌کند و مسیری که برای تکوین و شکل‌گیری هویت اجتماعی افراد طی می‌شود، جامعه‌پذیری می‌گویند.

## ۸۹- گزینه‌ی «۳»

(آزیتا بیدقی، هویت)

«متولد دوم اسفند ۷۹ بودن»: ویژگی انتسابی فردی و ثابت است. «وقت‌شناس بودن»: نیز اکتسابی، فردی و متغیر می‌باشد و «برای بودن»: صفتی انتسابی و اجتماعی است که ابتدا با ما همراه است و تغییر نمی‌کند.

## ۹۰- گزینه‌ی «۱»

(سؤال ۱۶۳ کتاب جامع، بازتولید هویت اجتماعی)

جهان اجتماعی زمانی که روش‌های مناسبی برای کنترل اجتماعی نداشته باشد، در بازتولید، دوام و بقای خود دچار مشکل می‌شود.