

ارزشیابی پیشرفت تحصیلی مرحله ۷

درس‌های اختصاصی

رشته ادبیات و علوم انسانی

مواد امتحانی	تعداد پرسش	از شماره	تا شماره	وقت پیشنهادی
ریاضیات	۱۵	۸۱	۹۵	۳۰ دقیقه
ادبیات اختصاصی	۲۵	۹۶	۱۲۰	۳۰ دقیقه
تاریخ	۱۰	۱۲۱	۱۳۰	۱۰ دقیقه
جغرافیا	۱۰	۱۳۱	۱۴۰	۱۰ دقیقه
علوم اجتماعی	۱۵	۱۴۱	۱۵۵	۲۰ دقیقه
فلسفه	۱۵	۱۵۶	۱۷۰	۲۰ دقیقه
روانشناسی	۱۵	۱۷۱	۱۸۵	۲۰ دقیقه
تعداد کل پرسش‌ها: ۱۰۵		مدت پاسخ‌گویی: ۱۴۰ دقیقه		

۸۱- اگر $f = \{(\frac{1}{3}, 2), (-2, 3), (\frac{1}{3}, 1)\}$ و $g = \{(\frac{1}{3}, 3), (3, -2), (1, 5)\}$ ، مجموعه D_{f+g} کدام است؟

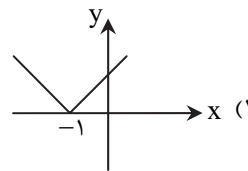
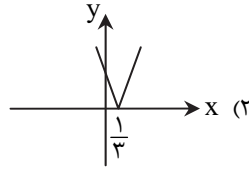
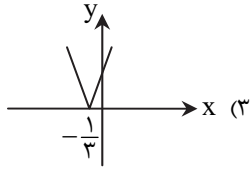
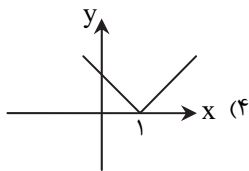
(۴) $\{\frac{1}{3}, 3\}$

(۳) $\{3\}$

(۲) $\{\frac{1}{3}, 1\}$

(۱) $\{\frac{1}{3}, 3, 1, -2\}$

۸۲- نمودار تابع $y = |3x + 1|$ کدام است؟



۸۳- کدام گزینه تابع $f(x) = \begin{cases} 2(x-3) & x \geq 3 \\ 6-2x & x < 3 \end{cases}$ را به صورت یک تابع قدرمطلق بیان می کند؟

(۴) $f(x) = |2x - 3|$

(۳) $f(x) = 2|x + 3|$

(۲) $f(x) = |2x - 6|$

(۱) $f(x) = |x - 3|$

۸۴- اگر $f = \{(2, 0), (4, -1), (-1, 3)\}$ و $g = \{(2, 5), (3, -1), (-1, 0)\}$ ، دامنه تابع $\frac{g}{f}$ کدام است؟

(۴) $\{-1\}$

(۳) \emptyset

(۲) $\{2, 3, 4, -1\}$

(۱) $\{2, -1\}$

۸۵- در تابع $y = |2x - 3| = \begin{cases} 2x - 3 & x \geq a \\ -(2x - 3) & x < a \end{cases}$ مقدار a کدام است؟

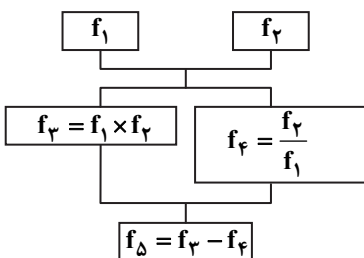
(۴) -3

(۳) 3

(۲) $\frac{2}{3}$

(۱) $\frac{3}{2}$

۸۶- اگر $f_1(x) = x - 1$ و $f_2(x) = x + 1$ ، با توجه به درخت روبه رو، حاصل $f_\Delta(x)$ به ازای $x = 3$ کدام است؟



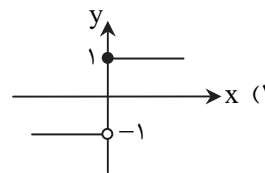
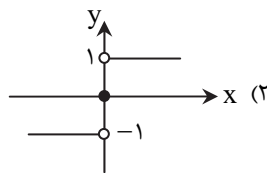
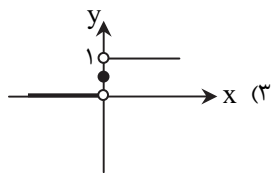
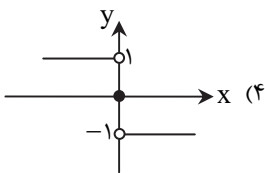
(۱) 8

(۲) 2

(۳) 6

(۴) 4

۸۷- کدام گزینه نمودار تابع علامت $f(x) = \text{sign}(x)$ است؟



محل انجام محاسبات

۸۸- اگر $f(x) = [2x] - [x]$ ، حاصل $f(\frac{5}{3}) - f(\frac{2}{3})$ کدام است؟ ([] نماد جزء صحیح است.)

- (۱) ۱ (۲) ۲ (۳) ۳ (۴) صفر

۸۹- علی برای رسم تابع $f(x)$ ابتدا تابع $y = |x|$ را رسم کرد. سپس این نمودار را نسبت به محور x ها قرینه کرد و به اندازه ۳ واحد بالا برد. ضابطه تابع $f(x)$ کدام است؟

- (۱) $f(x) = -|x| + 3$ (۲) $f(x) = -|x + 3|$ (۳) $f(x) = -|x| + 3$ (۴) $f(x) = -|x - 3|$

۹۰- اگر $f: \begin{cases} \mathbb{R} \rightarrow \mathbb{R} \\ f(x) = 2 \end{cases}$ و $g = \{(3, -1), (-2, 2)\}$ ، تابع $f - g$ کدام است؟

- (۱) $\{(-1, -1), (4, 2)\}$ (۲) $\{(-1, 3), (4, 0)\}$ (۳) $\{(3, 3), (-2, 0)\}$ (۴) $\{(3, -3), (-2, 0)\}$

۹۱- اگر $f = \{(2, 3), (-1, 4), (1, 2)\}$ ، $g = \{(2, a), (4, -1), (1, 2)\}$ و $\frac{f}{g} = \{(1, 1)\}$ ، آنگاه مقدار a کدام است؟

- (۱) ۱ (۲) ۲ (۳) -۱ (۴) صفر

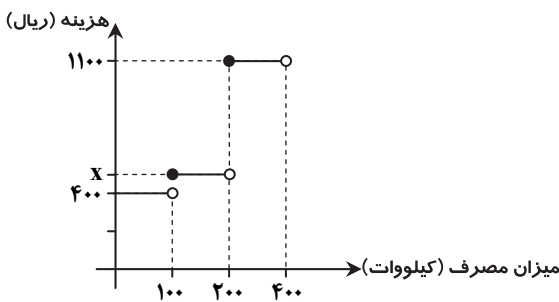
۹۲- تابع $f(x) = [x]$ در محدوده $-1 \leq x \leq 3$ چند مقدار مختلف دارد؟ ([] نماد جزء صحیح است.)

- (۱) ۷ (۲) ۵ (۳) ۶ (۴) ۴

۹۳- اگر $|3x - a| = \begin{cases} 3x - a & x \geq 2 \\ -(3x - a) & x < 2 \end{cases}$ ، مقدار a کدام است؟

- (۱) ۱ (۲) ۲ (۳) ۳ (۴) ۶

۹۴- نمودار مقابل، تابع پلکانی محاسبه هزینه برق مصرفی یک خانه برای یک ماه است. خانه‌ای که برای یک ماه ۱۴۰ کیلووات برق مصرف کرده بود، مبلغ ۶۲۰۰۰ ریال پرداخت کرد. مقدار x در نمودار کدام است؟



(۱) ۵۵۰

(۲) ۵۲۵

(۳) ۵۰۰

(۴) ۴۵۰

۹۵- اگر $f = \{(2, 3), (3, -1), (4, 2)\}$ و $f + g = \{(2, 5), (4, 3)\}$ ، تابع $f - g$ کدام است؟

- (۱) $\{(2, -2), (4, -1)\}$ (۲) $\{(2, 5), (4, 3)\}$ (۳) $\{(2, 1), (4, 1), (3, -1)\}$ (۴) $\{(2, 1), (4, 1)\}$

محل انجام محاسبات

ادبیات اختصاصی

۳۰'

زمان پیشنهادی

۹۶- شعر لطیف و فصیح باباغانی، به طور طبیعی شعر کدام شاعر را به دوره بعد یعنی سبک هندی می کشاند؟

- (۱) سعدی (۲) حافظ (۳) کلیم کاشانی (۴) صائب تبریزی

۹۷- در کدام گزینه به یکی از مفاخر هنر در دوره شاه عباس اشاره شده است؟

- (۱) باباغانی (۲) بهزاد (۳) صائب (۴) رضا عباسی

۹۸- شاهان صفوی در ترویج و نفوذ کدام زبان نقش به سزایی داشتند؟

- (۱) فارسی (۲) ترکی (۳) هندی (۴) مغولی

۹۹- در قرن دهم زبان رسمی مردم هندوستان چه بود؟

- (۱) فارسی (۲) هندی (۳) انگلیسی (۴) مغولی

۱۰۰- در قرن دهم که پایتخت و محل اجتماع شعرا و فضلا بود، از دیدگاه ادبی توسعه یافت و هم زمان با آن ادبیات در رشد کرد.

- (۱) شیراز- هند (۲) اصفهان- عراق (۳) اصفهان- هند (۴) شیراز- عراق

۱۰۱- کدام یک از گزینه های زیر درباره قرن دهم نادرست است؟

- (۱) در این قرن حکومت در دست جانشینان تیمور بود. (۲) سبک عراقی در نیمه اول این قرن به اوج خود رسیده است. (۳) در سال های این قرن، شعر لطیف و فصیح باباغانی رونق داشت. (۴) مکتب وقوع، بازتاب اجتماعی قرن دهم بود.

۱۰۲- شاخصه اصلی شعر کدام یک از شاعران زیر، بر پایه مکتب وقوع است؟

- (۱) کلیم کاشانی (۲) صائب تبریزی (۳) وحشی بافقی (۴) بیدل دهلوی

۱۰۳- کدام عامل باعث گردید که در دوره صفوی طبقات و گروه های بیشتری مدعی شعر و شاعری شوند؟

- (۱) توجه ویژه صفویان به شعر ستایشی و درباری (۲) بی اعتنایی پادشاهان صفوی به شعرهای عاشقانه زمینی (۳) رو به سادگی رفتن شعر در دوره صفوی (۴) وابسته نبودن شعر به دربار و بی رونقی مدیحه سرایی

۱۰۴- کدام توضیح در مورد شاعران سبک هندی نادرست است؟

- (۱) از شعرای تأثیرگذار قرن دهم در ایران است که شعرش از نظر دقت، ظرافت و رقت معانی مشهور است. (باباغانی) (۲) معروف ترین شاعر سبک هندی و از پرکارترین شاعران زبان فارسی و در قصیده سرایی مشهور است. (صائب) (۳) او را به سبب سرودن غزل های خیال انگیز و به کار بردن مضمون های بدیع و گاه دور از ذهن می شناسیم. (بیدل) (۴) در سرودن شعر مذهبی معروف و ترکیب بند عاشورایی او زیانزد است. (محتشم)

۱۰۵- خوشه های هجایی بیت زیر در کدام گزینه آمده است؟

- ملکا ذکر تو گویم که تو پاکی و خدایی
نروم جز به همان ره که توام راهنمایی
- (۱) U-UU (۲) UU-- (۳) U-U (۴) U---

۱۰۶- وزن کدام بیت متفاوت است؟

- (۱) دانه چو طفلی است در آغوش خاک (۲) ز حسرت بر سر و بر رو همی زد (۳) خوشا از نی خوشا از سر سرودن (۴) خداوندا شبم را روز گردان
- روز و شب این طفل به نشو و نماست
به سان فاخته کوکو همی زد
خوشا نی نامهای دیگر سرودن
چو روزم بر جهان پیروز گردان

۱۰۷- وزن واژه کدام مصراع متفاوت است؟

- (۱) به دنبال محمل چنان زار گریم (۲) مرا مهر سیه چشمان ز سر بیرون نخواهد شد (۳) من اول روز دانستم که با شیرین درافتادم (۴) منم ابر و تویی گلبن که می خندی چو می گریم

۱۰۸- پایه های آوایی رکن دوم و ششم بیت زیر در کدام گزینه آمده است؟

- درخت تو گر بار دانش بگیرد
به زیر آوری چرخ نیلوفری را
- (۱) ت ت گر - را و ری (۲) ت گر با - و ری چر (۳) ر دا نش - و ری چر (۴) ر دا نش - را و ری

۱۰۹- بیت زیر با کدام یک از ابیات هم وزن است؟

- سوزد مرا سازد مرا در آتش اندازد مرا
وز من رها سازد مرا بیگانه از خویشم کند

- (۱) هین سخن تازه بگو تا دو جهان تازه شود (۲) دریادلان راه سفر در پیش دارند (۳) بی ماه مهرافروز خود تا بگذرانم روز خود (۴) یار شدم یار شدم با غم تو یار شدم
- وارهد از حد جهان، بی حد و اندازه شود
پا در رکاب راهوار خویش دارند
دامی به راهی می نهم مرغی به دامی می زنم
تا که رسیدم بر تو، از همه بیزار شدم

۱۱۰- خوشه های هجایی زیر مربوط به کدام بیت است؟

« U---U---U---U--- »

- (۱) هر که جز ماهی ز آبش سیر شد
- (۲) درخت دوستی بنشان که کام دل به بار آرد
- (۳) ریشه نخل کهن سال از جوان افزون تر است
- (۴) در رفتن جان از بدن گویند هر نوعی سخن

۱۱۱- وزن واژه بیت زیر چیست؟

- | | |
|--------------------------------------|-----------------------------------|
| در این سرای بی کسی کسی به در نمی زند | (۱) فاعلاتن فاعلاتن فاعلاتن فاعلن |
| (۲) مفاعیلن مفاعیلن مفاعیلن فعولن | (۳) فاعلن فاعلن فاعلن فاعلن |
| (۴) مفاعیلن مفاعیلن مفاعیلن مفاعیلن | |

۱۱۲- در بیت زیر چند هجای کوتاه به ضرورت به هجای بلند تبدیل می شود تا وزن شعر درست باشد؟

- | | |
|-------------------------------|----------|
| غمش در نهان خانه دل نشیند | (۱) یک |
| به نازی که لیلی به محمل نشیند | (۲) دو |
| (۳) سه | (۴) چهار |

۱۱۳- در بیت زیر چند آرایه تشخیص وجود دارد؟

- | | |
|------------------------------------|----------|
| باغ سلام می کند سرو قیام می کند | (۱) یک |
| سبزه پیاده می رود غنچه سوار می رسد | (۲) دو |
| (۳) سه | (۴) چهار |

۱۱۴- در بیت زیر «ژاله» استعاره از چیست؟

- | | |
|------------------------------|----------|
| صبحگاهی سر خوناب جگر بگشاید | (۱) اشک |
| ژاله صبحدم از نرگس تر بگشاید | (۲) چشم |
| (۳) صورت | (۴) شبنم |

۱۱۵- در بیت زیر کدام کلمه در معنای استعاری به کار رفته است؟

- | | |
|-------------------------------|----------------------|
| با کاروان حله برفتم ز سیستان | (۱) کاروان |
| با حله تنیده ز دل بافته ز جان | (۲) حله در مصراع اول |
| (۳) حله در مصراع دوم | (۴) جان |

۱۱۶- استعاره های بیت زیر در کدام گزینه آمده است؟

- | | |
|------------------------------------|----------------|
| هر کاو نکاشت مهر و ز خوبی گلی نچید | (۱) مهر و باد |
| در رهگذار باد نگهبان لاله بود | (۲) مهر و لاله |
| (۳) خوبی و لاله | (۴) مهر و خوبی |

۱۱۷- در کدام یک از ابیات زیر، «آینه» در معنای استعاری به کار رفته است؟

- | | |
|---------------------------------------|---|
| (۱) نظیر دوست ندیدم اگرچه از مه و مهر | نهادم آینه ها در مقابل رخ دوست |
| (۲) آینه ات دانی چرا غماز نیست؟ | چون که زنگار از رخسار ممتاز نیست |
| (۳) آینه آن روز که گیری به دست | خود شکن آن روز مشو خودپرست |
| (۴) روی تو مگر آینه لطف الهی است | حقا که چنین است و در این روی و ریا نیست |

۱۱۸- در بیت زیر چند استعاره به چشم می خورد؟

- | | |
|--------------------------------|----------|
| گفتا که مرو به غربت و می بارید | (۱) یک |
| از نرگس تر، به لاله بر مروارید | (۲) دو |
| (۳) سه | (۴) چهار |

۱۱۹- در کدام یک از ابیات زیر تشخیص دیده نمی شود؟

- | | |
|--|----------------------------------|
| (۱) جان به لب داریم و همچون صبح خندانیم ما | دست و تیغ عشق را زخم نمایانیم ما |
| (۲) از سیاهی داغ ما هرگز نمی آید برون | در سواد آفرینش آب حیوانیم ما |
| (۳) از شبیخون خمار صبحدم آسوده ایم | مستی دنباله دار چشم خوبانیم ما |
| (۴) خرقة از ما می ستاند نافه مشکین نفس | از هواداران آن زلف پریشانیم ما |

۱۲۰- در کدام بیت استعاره بیشتری دیده می شود؟

- | | |
|--|---------------------------------------|
| (۱) کس چو حافظ نگشود از رخ اندیشه نقاب | تا سر زلف سخن را به قلم شانه زدند |
| (۲) تا تو را جای شد ای سرو روان در دل من | هیچ کس می نپسندم که به جای تو بود |
| (۳) باز امشب ای ستاره تابان نیامدی | باز ای سپیده شب هجران نیامدی |
| (۴) دیده عقل مست تو، خرقة چرخ پست تو | گوش طرب به دست تو بی تو به سر نمی شود |

۱۲۱- پایتخت حکومت تیمور کدام شهر بود؟

- (۱) هرات (۲) سمرقند (۳) مشهد (۴) تبریز
- ۱۲۲- کدام یک از شخصیت‌های زیر، در عظمت و شکوفایی کم‌نظیر معماری ایران در دوره تیموری نقش برجسته‌ای داشت؟

- (۱) بایسنقر (۲) امیرعلیشیر نوایی (۳) خواجه رشیدالدین فضل‌الله (۴) گوهرشاد بیگم

۱۲۳- متن زیر درباره چه کسی است؟

«با مرگ او (۷۳۶ ق)، چهار دهه آشفتگی سیاسی و نابسامانی نسبی در اوضاع اقتصادی و اجتماعی ایران پدید آمد که تا زمان قدرت‌گیری تیمور ادامه یافت.»

- (۱) غازان خان (۲) الجاتیو (۳) هلاکو (۴) ابوسعید
- ۱۲۴- بسیاری از دانشمندان متواری در برابر هجوم مغول، پس از بازگشت به ایران در کدام مرکز علمی به فعالیت پرداختند؟
- (۱) رصدخانه سمرقند (۲) شب غازان (۳) رصدخانه مراغه (۴) کتابخانه هرات

۱۲۵- کدام عامل سبب محدود شدن حکومت تیموریان به مناطق شرقی ایران شد؟

- (۱) به قدرت رسیدن صفویان در ایران و عقب رانده شدن تیموریان (۲) رقابت و ستیز شاهرخ و دیگر شاهزادگان تیموری بر سر قدرت (۳) تسلط ازبکان بر ماوراءالنهر و مناطق غربی و مرکزی ایران (۴) تصرف غرب و مرکز ایران توسط قراقویونلوها و آق‌قویونلوها

۱۲۶- در میانه قرن چهارم هجری، چه کسی زمینه ایجاد حکومتی محلی را در شهر غزنه فراهم کرد؟

- (۱) سبکتگین (۲) آلپ‌تگین (۳) محمود غزنوی (۴) مسعود غزنوی

۱۲۷- خصومت میان صفاریان و خلافت عباسی، در پی کدام اقدام یعقوب لیث به وجود آمد؟

- (۱) حمله به نیشابور و از میان برداشتن طاهریان و لشکرکشی ناموفق به بغداد (۲) بنیان‌گذاری حکومت بدون تأیید خلیفه و لشکرکشی به مناطق تحت نفوذ خلافت (۳) از بین بردن عاملان خلافت در مناطق شرقی و جنگ با خوارج، بی‌اجازه خلیفه (۴) ادعای خلافت از سوی یعقوب لیث و سرنگون ساختن طاهریان در نیشابور

۱۲۸- کدام تحول مربوط به «دوره نامسلمانی» حکومت ایلخانان مغول است؟

- (۱) رونق شهرنشینی و ساخته شدن شهرک رشیدیه (۲) از رونق افتادن تقریبی یاسا و سنت‌های مغولی (۳) بازسازی قنات‌ها و شبکه‌های آبیاری ویران شده (۴) به‌هم‌ریختگی نظام مالیاتی و اخذ ده‌ها مورد مالیات

۱۲۹- ورود مغولان به ایران از کدام طریق در روی آوردن مردم به تصوف در دوره مغول - تیموری نقش مؤثری ایفا کرد؟

- (۱) اتحاد مذاهب و فرقه‌های اسلامی (۲) ایجاد وحشت، نگرانی و ناامیدی در جامعه (۳) آسان‌گیری و مدارای دینی و اعتقادی مغولان (۴) انقراض خلافت و ایجاد یکپارچگی سرزمینی

۱۳۰- تفاوت شهرهای دوره سلجوقی با ادوار پیشین کدام است؟

- (۱) باقی ماندن تنها دو بخش درونی شهر یعنی کهندژ و شهرستان (۲) گسترش شهر بیرونی و انتقال عناصر شهر اسلامی به آن (۳) توسعه عناصر اسلامی (مسجد و بازار) و انتقال آن‌ها به کهندژ (۴) از بین رفتن شهرستان و رونق دو بخش کهندژ و شهر بیرونی

جغرافیا

۱۳۱- کدام گزینه بیانگر پخش پدیده فرهنگی است که در اثر تماس مستقیم مردم صورت گرفته است؟

- (۱) ورزش کاراته در ایران (۲) ورزش هاکی در ایالات متحده آمریکا (۳) پیتزافروشی در ژاپن (۴) گسترش معماری اسلامی در پرتغال

۱۳۲- منظور از یک «خانواده زبانی» چیست؟

- (۱) زبان‌هایی که در یک کشور ریشه مشترک دارند. (۲) مجموعه‌ای از زبان‌های دنیا که در یک ناحیه به آن تکلم می‌کنند. (۳) به بزرگ‌ترین و گسترده‌ترین گروه زبانی یک کشور اطلاق می‌شود. (۴) گروه بزرگی از زبان‌ها که یک ریشه اصلی دارند.

۱۳۳- مهم‌ترین و پرگویش‌ترین زبان‌های ایرانی که ریشه باستانی مشترک دارند، کدامند؟

- (۱) تاجیکی - لری - پشتو (۲) ترکی - پشتو - طبری (۳) تالشی - آشوری - گیلکی (۴) بلوچی - تاجیکی - اردو

۱۳۴- با توجه به جدول مقابل (طبقه بندی فعالیت های اقتصادی)، کدام یک از موارد ستون «۱» با ستون «۲» ارتباط درستی برقرار می کند؟

«۲»	«۱»
(ه) پردازش اطلاعات	(الف) فعالیت نوع اول
(ح) استخراج معدن	(ب) فعالیت نوع دوم
(ط) ساخت اتومبیل	(ج) فعالیت نوع سوم
(ی) تجارت	(د) فعالیت نوع چهارم

(۱) الف - ی

(۲) ج - ه

(۳) ب - ط

(۴) د - ح

۱۳۵- کدام گزینه از مهم ترین مراکز دامداری تجاری در جهان است؟

(۱) اسپانیا- نیوزیلند- اتحادیه اروپا

(۳) ترکیه- آرژانتین- سوئیس

(۲) ایالات متحده آمریکا- استرالیا- فرانسه

(۴) استرالیا- زلاندنو- آرژانتین

۱۳۶- با توجه به نقشه مقابل که قاره «آسیا» را نشان می دهد، کدام نواحی بیشترین تولیدکننده برنج دنیا را دارا می باشند؟



(۱) الف - و

(۲) ج - و

(۳) الف - ب

(۴) ب - ج

۱۳۷- کدام گزینه در رابطه با محل دره «سیلیکون» درست است؟

(۱) جنوب غربی دیترویت در ایالت میشیگان

(۳) شمال غربی دنور در ایالت کلرادو

(۲) جنوب شرقی جورجیا در ایالت آتلانتا

(۴) جنوب شرقی سانفرانسیسکو در ایالت کالیفرنیا

۱۳۸- پس از جنگ جهانی دوم، کشور آمریکا با چه هدفی به مرحله «صدور سرمایه، علاوه بر صدور کالا» اقدام کرد؟

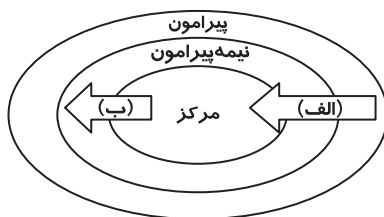
(۲) ایجاد بزرگ ترین شبکه دادوستد جهانی

(۴) استعمار کشورهای منطقه آسیا و آفریقا

(۱) دستیابی به سرزمین های نو

(۳) جلوگیری از گسترش کمونیسم

۱۳۹- شکل مقابل، نظام سرمایه داری «نیمه پیرامون» را نشان می دهد. کدام گزینه در رابطه با موارد «الف» و «ب» درست است؟



(۱) (الف) کالای مصرفی کارخانه ای

(۲) (ب) نیروی کار ارزان

(۳) (الف) مواد اولیه و خام

(۴) (ب) مواد معدنی

۱۴۰- با توجه به پیشینه تعامل و روابط اقتصادی، کدام گزینه به ترتیب روند گسترش اقتصاد جهانی را به درستی نشان می دهد؟

(الف) احداث جاده ابریشم (ب) تجارت در سطح محلی (ج) پیشرفت در دریانوردی

(د) ساخت کشتی (ه) ایجاد راه ها و کاروان سراها

(۲) ب ← ه ← د ← الف ← ج

(۴) ه ← الف ← ب ← د ← ج

(۱) ه ← ب ← الف ← د ← ج

(۳) الف ← ب ← ج ← ه ← د

۲۰

علوم اجتماعی

زمان پیشنهادی

جامعه شناسی ۲: درس های ۹ تا ۱۱

۱۴۱- اولین چالشی که در جوامع صنعتی پدید آمد کدام چالش بود؟

(۱) چالش اجتماعی و فرهنگی (۲) چالش معرفتی و علمی

(۳) چالش فقر و غنا

(۴) چالش معنوی و دینی

۱۴۲- کدام گزینه در ارتباط با ریکاردو که از اقتصاددانان کلاسیک محسوب می شود نادرست است؟

- (۱) مخالفت کردن با دخالت دولت در اقتصاد
 - (۲) به سخره گرفتن فیلسوفان مدافع نوانخانه ها
 - (۳) موافق با مجازات طبیعی بلاهت و حماقت
 - (۴) مخالفت کردن با افزایش دستمزد کارگران
- ۱۴۳- لیبرالیسم با تکیه بر شعار آزادی و خصوصاً ، راه استثمار را برای صاحبان باز کرده و عدالت را نادیده گرفته بود.

- (۱) آزادی سیاسی- قدرت
- (۲) آزادی فرهنگی- نفوذ
- (۳) آزادی اقتصادی- ثروت
- (۴) آزادی اجتماعی- قدرت

۱۴۴- از نظر آگوست کنت، ثروت در جهان مدرن با رشد کدام عامل و از چه طریقی به دست می آید؟

- (۱) اقتصاد و سیاست- علم تجربی
- (۲) فرهنگ- رشد صنعت
- (۳) فرهنگ و اقتصاد- دسترسی به منابع طبیعی
- (۴) علم تجربی و صنعت- غلبه بر طبیعت

۱۴۵- کدام گزینه از مهم ترین عوامل وقوع دو جنگ جهانی است؟

- (۱) رقابت کشورهای اروپایی در دسترسی به سلاح های شیمیایی
- (۲) رقابت کشورهای اروپایی بر سر مناطق استعماری
- (۳) درگیری کشورهای اروپایی در استفاده از بمب اتم
- (۴) درگیری کشورهای اروپایی در موضوع صنعت

۱۴۶- از نگاه چه کسی منشأ اصلی آخرین مرحله از درگیری ها در جهان معاصر عامل فرهنگی است و در این نگاه، بزرگ ترین تهدید برای غرب کدام است؟

- (۱) آگوست کنت- کشورهای توسعه نیافته
- (۲) مارکس- نظام سرمایه داری
- (۳) گیدنز- جهانی شدن
- (۴) هانتینگتون- فرهنگ اسلامی

۱۴۷- جنگ سرد بین دو بلوک شرق و غرب تا چه زمانی ادامه داشت؟

- (۱) رونق گرفتن فروش تسلیحات در کشورهای غربی
- (۲) پیروزی متفقین در جنگ جهانی دوم
- (۳) فروپاشی اتحاد جماهیر شوروی
- (۴) شکل گیری اقتصاد وابسته به تسلیحات نظامی

۱۴۸- اصطلاحات «کشورهای توسعه یافته، توسعه نیافته یا در حال توسعه» به چه نکته ای اشاره دارد؟

- (۱) اعتقاد به چالش فقر و غنا به عنوان چالش اصلی
- (۲) الگو بودن کشورهای توسعه یافته برای دیگر کشورها
- (۳) اشاره به نقش مرکزی کشورهای صنعتی
- (۴) تحت نفوذ بودن کشورهای بیرون از دو بلوک شرق و غرب

۱۴۹- کدام یک از اصطلاحات زیر علاوه بر ابعاد اقتصادی، به ابعاد فرهنگی چالش و نزاع بین کشورهای غنی و فقیر اشاره دارد؟

- (۱) استعمارگر و استعمارزده
- (۲) مرکز و پیرامون
- (۳) شمال و جنوب
- (۴) جهان اول، دوم و سوم

۱۵۰- کدام گزینه روند به وجود آمدن بحران در یک نظام را به درستی نشان می دهد؟

- (۱) تغییرات درونی و بیرونی ← بر هم خوردن تعادل نظام ← عدم توانایی در مهار تغییرات ← به دست نیاموردن تعادل مجدد ← بحران
- (۲) چالش های مهارنشدنی ← تغییرات درونی و بیرونی ← از بین رفتن هدف مشترک ← بر هم خوردن تعادل نظام ← بحران
- (۳) بر هم خوردن تعادل نظام ← تغییرات درونی و بیرونی ← عدم توانایی در مهار تغییرات ← از بین رفتن هدف مشترک ← بحران
- (۴) از بین رفتن هدف مشترک ← چالش های مهارنشدنی ← به دست نیاموردن تعادل مجدد ← تغییرات درونی و بیرونی ← بحران

۱۵۱- مهم ترین بحران اقتصادی در جهان غرب در چه زمانی اتفاق افتاده است؟

- (۱) در سال ۱۸۲۰ در انگلستان
- (۲) در سال ۲۰۰۸ تا به امروز
- (۳) در زمان جنگ جهانی دوم
- (۴) در فاصله بین دو جنگ جهانی

۱۵۲- در کدام گزینه وجه تشابه و تفاوت بحران اقتصادی با چالش فقر و غنا به درستی آمده است؟

- (۱) هر دو هویتی سیاسی نیز دارند- بحران اقتصادی اغلب مستمر و چالش فقر و غنا مقطعی است.
- (۲) هر دو هویتی اقتصادی دارند- بحران اقتصادی اغلب مقطعی و چالش فقر و غنا چالشی مستمر است.
- (۳) هر دو هویتی اقتصادی دارند- بحران اقتصادی به صورت مستمر و چالش فقر و غنا اغلب مقطعی است.
- (۴) هر دو هویتی سیاسی نیز دارند- بحران اقتصادی اغلب مقطعی و چالش فقر و غنا چالشی مستمر است.

۱۵۳- انتقال دادن فشارهای ناشی از بحران های اقتصادی به اقشار ضعیف، با کدام یک از گزینه های زیر ارتباط پیدا می کند؟

- (۱) بحران اقتصادی اغلب به مباحث و مسائل فرهنگی منجر می شود.
- (۲) بحران اقتصادی در صورت عدم کنترل به فروپاشی حکومت منجر می شود.
- (۳) بحران اقتصادی اغلب با مسئله فقر و غنا پیوند می خورد.
- (۴) بحران اقتصادی به سرعت آثار و پیامدهای جهانی پیدا می کند.

۱۵۴- کدام عامل را می توان علت گسترش تنوع آسیب های زیست محیطی دانست؟

- (۱) گسترش زندگی مدرن در جهان
- (۲) پیشرفت علم و تکنولوژی
- (۳) تهی شدن مناطق طبیعی تجدیدناپذیر
- (۴) مصرف بی رویه منابع طبیعی

۱۵۵- در فرهنگ مدرن، انسان گمان می کند چگونه می تواند تمامی مسائل و مشکلات خود را حل کند؟

- (۱) سرعت دادن به صنعت و تکنولوژی
- (۲) با گسترش زندگی مدرن
- (۳) با تسخیر طبیعت و تصرف آن
- (۴) برخورد درست با طبیعت و مشکلات آن

۱۵۵- کدام گزینه در مورد رابطه سقراط و افلاطون نادرست است؟

- (۱) سقراط قهرمان داستان‌ها و محاوره‌های فلسفی افلاطون بود.
- (۲) برخلاف سقراط، عمق تفکر فلسفی افلاطون از مطالعه نوشته‌هایش قابل استنباط است.
- (۳) شیوه فلسفی سقراط، افلاطون را به تأسیس آکادمی ترغیب کرد.
- (۴) افلاطون با تبعیت از سقراط، «گفت‌وگوی عقلی» را به عنوان سبک خود در بحث فلسفی برگزید.

۱۵۷- کدام عبارت درباره «مسئله شناخت» نادرست است؟

- (۱) معمای همیشگی انسان بوده است.
- (۲) از «مسئله یقین» قابل تفکیک است.
- (۳) از طریق علم تجربی قابل حل نیست.
- (۴) با کاوش‌های عقلانی قابل بررسی است.

۱۵۸- از دیدگاه افلاطون «خطاناپذیری» و «ثبات و پایداری» معرفت حقیقی، به ترتیب به وسیله کدام امور تأمین می‌شود؟

- (۱) عقل - ادراک مفهوم کلی
- (۲) عقل - مشاهده عالم برتر
- (۳) حواس - مشاهده طبیعت
- (۴) حواس - ادراک حسی مثل

۱۵۹- از نظر افلاطون لفظ کلی «انسان» دلالت‌کننده بر چیست؟

- (۱) تک‌تک افراد انسان
- (۲) صورت مثالی انسان
- (۳) نفس انسان
- (۴) بدن انسان

۱۶۰- ادراک حسی

- (۱) یک شناخت جزئی است.
- (۲) همیشه بی اعتبار است.
- (۳) هیچ وقت خطا نمی‌کند.
- (۴) معرفت بخش نیست.

۱۶۱- از نگاه افلاطون، نفس و بدن در نهایت باید

- (۱) با تربیت جسم به تعادل برسند.
- (۲) با تربیت انسان از هم جدا شوند.
- (۳) به تدریج با هم به تعادل برسند.
- (۴) با تربیت بدن از هم جدا شوند.

۱۶۲- کدام مثال زیر به دلایل افلاطون بر ناقص بودن شناخت حسی اشاره ندارد؟

- (۱) فرید دچار این توهم شده است که اشیایی را می‌بیند که دیگران نمی‌بینند.
- (۲) مریم و پریسا بر سر آنکه صدای فریاد چه کسی را شنیده‌اند اختلاف نظر دارند.
- (۳) آرش و حسین با هم به دشت رفته‌اند. بادی می‌وزد؛ حسین به خود می‌لرزد ولی آرش نه.
- (۴) اگر لیوانی که پیش چشم من قرار دارد از مقابل من برداشته شود، باز هم از آن لیوان شناخت دارم.

۱۶۳- درباره نظریه مثل افلاطون، کدام گزینه دقیق تر است؟

- (۱) نظریه مثل افلاطونی تاکنون رد نشده، بلکه از سوی فیلسوفان بعد از او کامل تر شده است.
- (۲) نظریه مثل افلاطون نشانگر تکاپوی تجربی یک فیلسوف در حل اساسی ترین مسائل فکری بشر است.
- (۳) نظریه مثل با اینکه کامل نیست، اما راه‌حلی است که مسیر را برای ارائه راه‌حل‌های بهتر هموار می‌نماید.
- (۴) فیلسوفان بعد از افلاطون به غیر از ارسطو، همگی نظریه مثل را تأیید کرده و به شرح و تفسیر آن پرداخته‌اند.

۱۶۴- کدام مورد از تمثیل غار افلاطون، قابل برداشت نیست؟

- (۱) خورشید عالم محسوسات، همان مثال نیک یا خیر است.
- (۲) فراتر رفتن از شناخت حسی، نیاز به تلاش و سختی دارد.
- (۳) شناخت‌های حسی مانند مشاهده سایه‌های اشیا است.
- (۴) شناخت، حاصل یادآوری دانسته‌ها است، نه کشف حقیقت.

۱۶۵- در تفکر افلاطون، رابطه عقل انسان با مثل ماوراءالطبیعی، بیشتر شبیه به رابطه و است.

- (۱) عقل ما - اشیای محسوس
- (۲) علوم تجربی - طبیعت
- (۳) علوم انسانی - انسان
- (۴) حواس ما - اشیای طبیعی

۱۶۶- از نظر افلاطون کدام گزینه درباره نسبت اشیای محسوس با حقیقت نادرست است؟

- (۱) همه گل‌ها از صورت مثالی گل بهره دارند.
- (۲) محسوسات همچون سایه حقایق اصلی‌اند.
- (۳) این نسبت، همان نسبت موجودات جزئی به موجودات کلی است.
- (۴) این نسبت، همان نسبت نور خورشید به خود خورشید است.

۱۶۷- بر اساس نظرات و اصطلاحات افلاطون، در جمله «این دشت زیباست»

- (۱) «مثال دشت» بهره‌مند از «مثال زیبایی» است؛ به همین جهت است که دیدن این دشت، یادآور «زیبایی» است.
- (۲) «زیبایی» تصویری جزئی و حسی است که به «دشت» نسبت داده شده است؛ پس مثال «زیبایی»، «دشت» است.
- (۳) برخلاف شناخت ما از «دشت» که فقط ادراک حسی است، شناخت «زیبایی» برگرفته از صورت‌های مثالی است.
- (۴) «این دشت زیبا» از «مثال دشت» و «مثال زیبایی» بهره‌مند است؛ لذا آن را می‌شناسیم و زیبایی‌اش را می‌فهمیم.

پایه یازدهم دوره دوم متوسطه

۱۶۸- مثال زیر بیانگر کدام یک از دلایل بی اعتباری شناخت حسی نزد افلاطون است؟

«اتومبیلی با سرعت غیرمجاز در حال حرکت است. راننده ۵۰۰ متر جلوتر خودروبی را می بیند که توقف کرده است؛ گمان می کند پلیس است و سرعت خود را کم می کند؛ اما دوست او که در کنارش نشسته است به او اطمینان می دهد که آن خودرو سفید است و نمی تواند پلیس باشد. پس او به دوست خود اعتماد کرده و دوباره سرعت می گیرد. نزدیک تر که می شوند با ماشین سفید و آبی پلیس مواجه می شوند؛ ولی دیگر دیر شده است ...»

- (۱) ناکارآمدی حس پس از مواجهه مستقیم
(۲) امکان تفاوت ادراک حسی افراد
(۳) خطاپذیری حواس پنج گانه
(۴) ناپایداری حسیات

■ عبارات زیر، ادامه بحث «تمثیل غار» در رساله «جمهوری» افلاطون است؛ آن را خوانده و به دو سؤال بعد از آن پاسخ دهید. (توجه: این بخش از متن، وصف کسی است که از غار خارج شده و توانسته است به تدریج خورشید نورانی را که ایده و مثال «نیک» است، ببیند.)

«سقراط: ... و چون [کسی که از غار بیرون آمده] به یاد بیاورد: «در میان زندانیان، آنکه تیزبین تر از همه بود و سایه ها را بهتر از دیگران تشخیص می داد، چگونه مورد ستایش و تشویق قرار می گرفت و چگونه آنان که حافظه ای قوی داشتند و می توانستند پیش بینی کنند که کدام سایه، اول خواهد رسید و کدام سایه پس از آن و ... به پیش گویی مشهور می شدند و پاداش کلان دریافت می کردند»، گمان می کنی باز به حال آنان که در میان زندانیان محترم ترند، غبطه خواهد خورد؟ ...»

گلاوکن: گمان می کنم تحمل هر رنجی را بهتر از زندگی در آن غار خواهد دانست.

(برگرفته از دفتر هفتم کتاب جمهوری افلاطون، ترجمه مرحوم لطفی)

۱۶۹- از نظر افلاطون، شخص بیرون آمده از غار به کسانی که در غار سایه ها را پیش بینی می کردند غبطه نمی خورد؛ چون

- (۱) او بهتر از آن ها خواهد توانست حرکت سایه ها را پیش بینی کند.
(۲) بیرون از غار و در مقابل نور خورشید سایه ای وجود ندارد.
(۳) دیدن سایه های اشیا در برابر ادراک حقیقت آن ها ارزشی ندارد.
(۴) همه رنج های بیرون غار از رنج گرفتاری در غار کمتر است.

۱۷۰- منظور افلاطون از افراد تیزبینی که سایه ها را به خوبی پیش بینی می کردند بیشتر بر چه کسی می تواند تطبیق کند؟

- (۱) ارسطو
(۲) سقراط
(۳) پروتاگوراس
(۴) تئتئوس

۲۰۱

روان شناسی

زمان پیشنهادی

روان شناسی: درس های ۵ و ۶

۱۷۱- نوجوانی در برخورد با یک خانم که کودک شیرخواری به همراه دارد و از او درخواست کمک می کند، تمام پول نقد موجود در کیفش را به او می دهد و مجبور می شود برای رسیدن به منزل ساعت ها پیاده روی کند. این سبک تصمیم گیری چه نام دارد؟

- (۱) اجتنابی
(۲) احساسی
(۳) وابسته
(۴) تکانشی

۱۷۲- احمد می خواهد به برادرش نجاری یاد بدهد. برای این کار تصمیم می گیرد هر روز یک مهارت را به او آموزش دهد. روز اول اره کردن، روز دوم سمباده زدن و به همین ترتیب سایر مهارت ها. او از کدام روش حل مسئله استفاده کرده است؟

- (۱) خرد کردن
(۲) بارش مغزی
(۳) شروع از آخر
(۴) کاهش تفاوت وضعیت موجود با وضعیت مطلوب

۱۷۳- روز جمعه زهرا و مریم بین رفتن به مهمانی، پارک، رستوران و سینما تردید دارند. آن ها درگیر چه نوع تصمیم گیری هستند؟

- (۱) ساده مهم
(۲) ساده معمولی
(۳) معمولی فردی
(۴) پیچیده گروهی

۱۷۴- شعر زیر اشاره به کدام سبک تصمیم گیری دارد؟

- هی مگو فردا، که فرداها گذشت
تا به کلی نگذرد ایام کشت
(۱) منطقی
(۲) وابسته
(۳) اجتنابی
(۴) تکانشی

۱۷۵- آیدا اضافه وزن دارد و دلش می خواهد وزن خود را کم کند. از طرفی دوست دارد از خوردن دسر بعد از شام نیز لذت ببرد. او در چه شرایطی قرار دارد؟

- (۱) تعارض گرایش - گرایش
(۲) تعارض گرایش - اجتناب
(۳) تعارض اجتناب - اجتناب
(۴) ناکامی و ناتوانی در حل مسئله

۱۷۶- استفاده از روش «میان بر» در تصمیم گیری به چه معناست؟

- (۱) خرد کردن مسئله
(۲) حذف تک تک جنبه ها
(۳) کاهش تفاوت وضع موجود با وضع مطلوب
(۴) مهندسی معکوس

۱۷۷- رؤیا پس از مخالفت پدرش با شرکت در یک مهمانی، از دست او ناراحت می شود و تصمیم می گیرد خانه را ترک کند. کدام یک از موانع تصمیم گیری در عملکرد او وجود دارد؟

- (۱) اعتماد افراطی
(۲) کوچک شمردن خود
(۳) عدم کنترل هیجانات
(۴) سوگیری تأیید

۱۷۸- سعید در کلاس هفتم تحصیل می کند و در درس ریاضی ضعیف است. او به توصیه مشاور مدرسه تعدادی کتاب کمک درسی تهیه کرده است و تمرین های اضافه انجام می دهد، اما علی رغم به کارگیری این روش هنوز نتوانسته است در درس ریاضی پیشرفت کند. مشاور مدرسه حدس می زند که احتمالاً به خاطر عدم نظارت معلم، تمرین های اضافه اثربخش نبوده اند. به نظر شما اکنون کدام یک از مراحل حل مسئله را باید در پیش گرفت؟

- (۱) تشخیص مسئله
- (۲) ارزیابی راه حل
- (۳) به کارگیری روش های مناسب حل مسئله
- (۴) انتخاب راه حل های جایگزین

۱۷۹- هدف از تمرین های مختلف آموزشی در نظام تعلیم و تربیت چیست؟ چرا؟

- (۱) دستیابی صرف به راه حل مسائل خاص درسی - یادگیری مسائل درسی، ظرفیت شناختی دانش آموزان را افزایش می دهد.
- (۲) دستیابی صرف به راه حل مسائل خاص درسی - یادگیری حاصل از حل مسئله قابل تعمیم است.
- (۳) دست یافتن به اصول و قوانین قابل استفاده در موقعیت های دیگر - یادگیری حاصل از حل مسئله قابل تعمیم است.
- (۴) دست یافتن به اصول و قوانین قابل استفاده در موقعیت های دیگر - یادگیری مسائل درسی، ظرفیت شناختی دانش آموزان را افزایش می دهد.

۱۸۰- اکثر مردم در صورت بیشتر بودن نسبت ضرر به منفعت، تمایلی به پذیرفتن شرط «۵۰-۵۰» ندارند زیرا

- (۱) به از دست دادن بیشتر از به دست آوردن حساس هستند.
- (۲) در این شرط احتمال بازنده شدن بیشتر از برنده شدن است.
- (۳) مزیتی در این شرط وجود ندارد و هزینه آن بالا است.
- (۴) این شرط از نوع تصمیم گیری پیچیده مهم می باشد.

۱۸۱- مادر مریم برای مدت کوتاهی به آپارتمان همسایه رفته است و مریم برای سرگرم کردن خود به سراغ عروسکش می رود، اما عروسک را در قفسه بالای اتاق می بیند و دستش به آن نمی رسد. او سعی می کند از صندلی آشپزخانه برای بالا رفتن استفاده کند اما به دلیل وزن زیاد صندلی نمی تواند آن را حرکت دهد. مریم اطراف خود را نگاه می کند و ناگهان با لبخندی به سمت قابلمه می رود و با واژگون گذاشتن و بالا رفتن از آن، به عروسکش می رسد. به نظر شما استفاده از «صندلی» و «قابلمه» به ترتیب نشان دهنده کدام یک از عوامل تأثیرگذار بر حل مسئله بوده است؟

- (۱) تجربه گذشته - نادیده گرفتن حل مسئله برای مدتی خاص
- (۲) تجربه گذشته - نوع نگاه به مسئله
- (۳) نوع نگاه به مسئله - نادیده گرفتن حل مسئله برای مدتی خاص
- (۴) نوع نگاه به مسئله - تجربه گذشته

۱۸۲- کدام یک از موارد زیر از تفاوت های تصمیم گیری و حل مسئله نمی باشد؟

- (۱) در تصمیم گیری، فرد باید از انتخاب های مختلف بهترین را برگزیند، در حالی که در حل مسئله باید راه حل های مسئله موردنظر را خودش بازآفرینی کند.
- (۲) در تصمیم گیری با اولویت ها سروکار داریم، در حالی که در حل مسئله با راه حل ها مواجه هستیم.
- (۳) دغدغه تصمیم گیرندگان انتخاب بهترین اولویت است، در حالی که در حل مسئله افراد به دنبال روش های موفق و کارآمد هستند.
- (۴) تصمیم گیری نوعی حل مسئله است، چون تصمیم گیرندگان با این مسئله مواجه هستند که بهترین انتخاب چیست.

۱۸۳- کدام یک از ویژگی های زیر به ترتیب منجر به «درک ناقص از مسئله» و «استفاده از راه حل های غیرمنطقی» می شود؟

- (۱) روشن نبودن هدف - عدم شناسایی دقیق توانمندی ها
- (۲) عدم شناسایی دقیق توانمندی ها - روشن نبودن هدف
- (۳) شناختن موقعیت فعلی یا مبدأ - روشن نبودن هدف
- (۴) شناختن موقعیت فعلی یا مبدأ - عدم شناسایی دقیق توانمندی ها

۱۸۴- کدام یک از رفتارهای مطرح شده با سبک تصمیم گیری مقابل آن هم خوانی دارد؟

- (۱) تصمیم های فرد هیچ گاه عملی نمی شود. ← اجتنابی
- (۲) فرد به جای فکر کردن، از دیگران کورکورانه اطاعت می کند. ← احساسی
- (۳) مبنای تصمیم گیری هیجانات زودگذر است. ← تکانشی
- (۴) فرد به صورت ناگهانی، با عجله و بدون محاسبه تصمیم می گیرد. ← غیرمنطقی

۱۸۵- مادر بزرگ ساسان در یک حادثه دچار شکستگی لگن شده است. پزشک بعد از جراحی برای او فیزیوتراپی تجویز کرده و تأکید کرده است که اگر ورزش های لازم را انجام ندهد، ممکن است فلج شود. در نتیجه او هر روز ورزش های دردناک و سنگینی را تحمل می کند. به نظر شما مادر بزرگ ساسان دچار چه نوع تعارضی شده است؟ چرا؟

- (۱) گرایش - اجتناب، چون درد ناشی از ورزش، اجتناب و بهبودی کامل، گرایش ایجاد می کند.
- (۲) اجتناب - اجتناب، زیرا هم درد ناشی از ورزش و هم فلج شدن ناخوشایند است.
- (۳) گرایش - اجتناب، زیرا ورزش ها هم دردناک هستند و هم باعث درمان وی می شوند.
- (۴) اجتناب - اجتناب، زیرا هم فیزیوتراپی و هم ورزش ها هر دو ناخوشایند هستند.

تَرْيَق دَو



مؤسسە آموزشی فرهنگي