

تاریخ امتحان: چهارشنبه ۹۷/۲/۲۶	امتحان نوبت دوم	کلاس یازدهم تجربی	آزمون زیست شناسی (۲)
ساعت شروع امتحان:	مدت امتحان: ۸۰ دقیقه		

بارم	پرسش ها	ردیف										
۱/۲۵	<p>درستی یا نادرستی جملات زیر را بدون ذکر دلیل مشخص کنید.</p> <p>(۱) سرعت هدایت پیام عصبی در نورون رابط کمتر از نورون های حسی و حرکتی هم قطر است.</p> <p>(۲) لیپوما نوعی تومور خوش خیم است که در آن سلول های پوستی تکثیر می شوند.</p> <p>(۳) در میتوز ، تعداد کروماتیدها در سلول مادر و هر سلول حاصل از تقسیم، برابرند.</p> <p>(۴) تبدیل غضروف به استخوان در سطح داخلی صفحه رشد صورت می گیرد.</p> <p>(۵) در ماهی ها ، به دلیل نبود ارتباط تغذیه ای بین مادر و جنین، اندوخته غذایی تخمک زیاد است.</p>	۱										
۱	<p>در جای خالی کلمه مناسب قرار دهید.</p> <p>(۱) توده سلولی جنینی به شکل کره ای که با مایعات پر شده ، نام دارد.</p> <p>(۲) محل پردازش اولیه و تقویت اغلب اطلاعات حسی در است.</p> <p>(۳) توده ای از سلول های هم شکل گیاهی حاصل از میتوز سلول یا بافت، در محیط کشت نام دارد.</p> <p>(۴) یکی از تنظیم کننده های رشد در گیاه که در شرایطی، مرگ سلولی را در آن القا می کند اسید است.</p>	۲										
۱	<p>برای هر کدام یک وظیفه بنویسید:</p> <p>الف) اکروزوم (در اسپرم) ب) شپور استاش پ) گره عصبی حشرات ت) هیپوکامپ مغز</p>	۳										
۰/۷۵	الف) گیرنده های درد در چه بخش هایی قرار دارند؟ ب) ویژگی این گیرنده ها چیست؟	۴										
۰/۷۵	الف) جنس ماده زمینه ای در سیستم هورس استخوان چیست؟ ب) برای انقباض ماهیچه نیاز به آزادسازی چه یونی داریم؟	۵										
۰/۷۵	الف) وظیفه ی بازکردن نایژک ها در شش ها ، مربوط به هورمون ترشح شده از کدام غده است؟ ب) انسولین بر کبد چه تاثیری دارد؟	۶										
۱	<p>کدام کلمه از ستون B با کدام جمله از ستون A ارتباط دارد؟ (چند کلمه اضافه اند)</p> <table border="1" style="width: 100%; border-collapse: collapse;"> <thead> <tr> <th style="width: 50%;">ستون A</th> <th style="width: 50%;">ستون B</th> </tr> </thead> <tbody> <tr> <td>الف) پرده ای جنینی که در تشکیل جفت و بند ناف نقش دارد.</td> <td>۱- هاپلوئید ۲- بینابینی ۳- کند</td> </tr> <tr> <td>ب) افراد کم تحرک تارهای ماهیچه ای از این نوع را بیشتر دارند.</td> <td>۴- آمینون ۵- پیکری ۶- سرتولی</td> </tr> <tr> <td>پ) سلول هایی در سیستم تولیدمثل مردان با توانایی پیگانه خواری</td> <td>۷- تند ۸- دیپلوئید ۹- کوریون</td> </tr> <tr> <td>ت) سلولی که در آن هیچ کروموزومی با کروموزوم دیگر همتا نیست.</td> <td></td> </tr> </tbody> </table>	ستون A	ستون B	الف) پرده ای جنینی که در تشکیل جفت و بند ناف نقش دارد.	۱- هاپلوئید ۲- بینابینی ۳- کند	ب) افراد کم تحرک تارهای ماهیچه ای از این نوع را بیشتر دارند.	۴- آمینون ۵- پیکری ۶- سرتولی	پ) سلول هایی در سیستم تولیدمثل مردان با توانایی پیگانه خواری	۷- تند ۸- دیپلوئید ۹- کوریون	ت) سلولی که در آن هیچ کروموزومی با کروموزوم دیگر همتا نیست.		۷
ستون A	ستون B											
الف) پرده ای جنینی که در تشکیل جفت و بند ناف نقش دارد.	۱- هاپلوئید ۲- بینابینی ۳- کند											
ب) افراد کم تحرک تارهای ماهیچه ای از این نوع را بیشتر دارند.	۴- آمینون ۵- پیکری ۶- سرتولی											
پ) سلول هایی در سیستم تولیدمثل مردان با توانایی پیگانه خواری	۷- تند ۸- دیپلوئید ۹- کوریون											
ت) سلولی که در آن هیچ کروموزومی با کروموزوم دیگر همتا نیست.												
۱	الف) به طور کلی، در افراد سالم، کاریوتیپ مردان و زنان چه تفاوتی با هم دارند؟ ب) در کدام مرحله از چرخه سلولی، ساخت پروتئین و عوامل لازم برای تقسیم انجام می شود؟ پ) منشا وزیکول های تشکیل دهنده صفحه سلولی در سیتوکینز سلول گیاهی از چه اندامکی است؟	۸										
۱	الف) اینترفرون نوع ۲ از چه سلول هایی ترشح می شود؟ ب) ماده ترشح شده از ماستوسیت ها چه اثری دارد؟	۹										
۱	وظیفه یا نقش هر کدام در سیستم تولید مثل مردان چیست؟ الف) غده پروستات ب) هورمون LH	۱۰										
۰/۷۵	در کاریوتیپ فرد مبتلا به سندرم داون چه اشکالی دیده می شود؟ ب) علت بروز این نقص چیست؟	۱۱										

ادامه سوالات در صفحه بعد

تاریخ امتحان: چهارشنبه ۹۷/۲/۲۶	امتحان نوبت دوم	کلاس یازدهم تجربی	آزمون زیست شناسی (۲)
ساعت شروع امتحان:	مدت امتحان: ۸۰ دقیقه		

۱	<p>در سیستم تولید مثلی زنان:</p> <p>الف) یک عامل که در حرکت سلول جنسی نقش دارد را نام ببرید.</p> <p>ب) در ضمن تخمک زایی، در چه صورت میوز ۲ تکمیل می شود؟</p> <p>پ) کاهش استروژن و پروژسترون در انتهای دوره جنسی، چه نتیجه ای دارد؟</p>	۱۲
۱/۲۵	<p>هر مورد چه بخش یا ساختاری را در گیاه نهاندانه معرفی می کند؟</p> <p>۱) ساختاری با ۷ سلول و حاوی گامت های ماده</p> <p>۲) بخشی در دانه که قبل از سایر بخش ها از برجستگی های رویان قلبی شکل ایجاد می شود.</p> <p>۳) در گیاهی مانند زنبق، بخشی که به طور افقی زیر خاک رشد می کند، دارای جوانه انتهایی و جانبی نیز هست.</p> <p>۴) از رشد آن لوله گرده حاصل می شود.</p> <p>۵) از لقاح بین سلول دوهسته ای و یکی از گامت های نر حاصل می شود.</p>	۱۳
۰/۷۵	الف) راه های تشکیل میوه ی بدون دانه را بنویسید.	۱۴
۱	<p>هر کدام از اثرات زیر مربوط به کدام هورمون گیاهی است؟</p> <p>الف) بسته شدن روزنه ها ب) رشد میوه پ) تاخیر در پیر شدن اندام ها ت) تحریک ریشه زایی</p>	۱۵
۰/۷۵	<p>الف) در دفاع شیمیایی گیاهان، ترکیبات سیانید چه اثری دارند؟</p> <p>ب) چرا این ترکیبات در خود گیاهان اثری ندارند اما در جانوران موثرند؟</p>	۱۶
۰/۷۵	دوقلو های نا همسان از نظر جنسیت، مشابه یا متفاوتند؟ چرا؟	۱۷
۱/۵	<p>درست ترین گزینه را انتخاب کنید.</p> <p>۱) کدام، <u>نادرست</u> است؟ در ضمن میتوز سلول جانوری، در الف) آنافاز، پروتئین های اتصال در ناحیه سانترومر تجزیه می شوند. ب) پروفاز، اتصال سانترومر کروموزوم ها به رشته های دوک صورت می گیرد. پ) تلو فاز، تخریب رشته های دوک صورت می گیرد. ت) متافاز، حداکثر فشردگی در کروموزوم ها دیده می شود. ۲) به طور معمول در مردان بالغ، الف) اپیدیدیم دارای اسپرم هایی با قابلیت حرکتی متفاوت است. ب) تستوسترون به تنهایی تولید اسپرم در اپیدیدیم را تحریک می کند. پ) ترشحات غدد پیازی میزراهی قبل از سایر غدد برون ریز دیگر به اسپرم ها اضافه می شود. ت) مراحل اسپرم زایی در لوله اسپرم ساز، از مرکز لوله به سمت سطح خارجی لوله تکمیل می شود. ۳) در چیرگی راسی، الف) دو هورمون سیتوکینین و جیبرلین نقش بر هم کنشی دارند. ب) جوانه جانبی مانع از رشد جوانه انتهایی می شود. پ) مقدار سیتوکینین در جوانه های جانبی کمتر است. ت) مقدار سیتوکینین جوانه های جانبی افزایش و مقدار اکسین آن ها کاهش می یابد. ۴) کدام جمله <u>درست</u> است؟ هر گیاه گل دار که لزوماً الف) چند ساله است - هر سال می تواند گل، دانه و میوه تولید کند. ب) دو ساله است - پس از رشد رویشی از بین می رود. پ) دارای گل ناکامل است - تک جنسی است. ت) رشد رویشی را انجام داده باشد - تولید گل، میوه و دانه می کند.</p>	۱۸

ادامه سوالات در صفحه بعد

تاریخ امتحان: چهارشنبه ۹۷/۲/۲۶	امتحان نوبت دوم	کلاس یازدهم تجربی	آزمون زیست شناسی (۲)
ساعت شروع امتحان:	مدت امتحان: ۸۰ دقیقه		

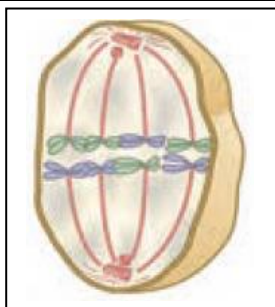
۵) در نورگرایی گیاهان: رشد سلول ها در سمت نور و در نتیجه ساقه به سمت نور خم می شود.
 الف) طولی - مقابل - کمتر (ب) عرضی - مخالف - بیشتر (پ) طولی - مخالف - بیشتر (ت) عرضی - مقابل - کمتر
 ۶) در مورد سیستم تولید مثلی زنان، کدام عبارت نادرست است؟
 الف) وجود هورمون HCG در خون از تخمک گذاری مجدد جلوگیری می کند.
 ب) عامل اصلی تخمک گذاری در زنان، زیاد شدن هورمون FSH در اثر افزایش ترشح استروژن است.
 پ) تمایز جفت ، از هفته دوم بعد از لقاح شروع می شود و تا هفته دهم ادامه دارد.
 ت) عوامل بیماری زا می توانند از جفت عبور کنند.

۱۹

با توجه به شکل های مقابل ، پاسخ دهید:

۱) نام دقیق مرحله تقسیم را بنویسید.

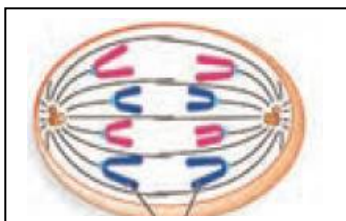
۲) در نهایت و پایان این تقسیم، هر کدام از سلول های حاصل چند کروموزوم خواهند داشت؟



۰/۵

۳) در این سلول ، چند ریز لوله پروتئینی در سانتیریول های آن شرکت دارند؟

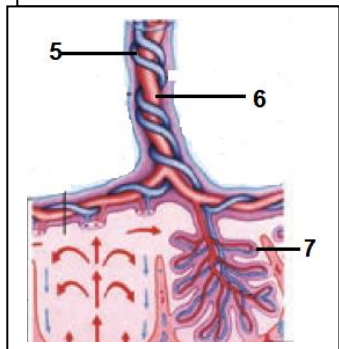
۴) چند مولکول DNA در این سلول دیده می شود؟



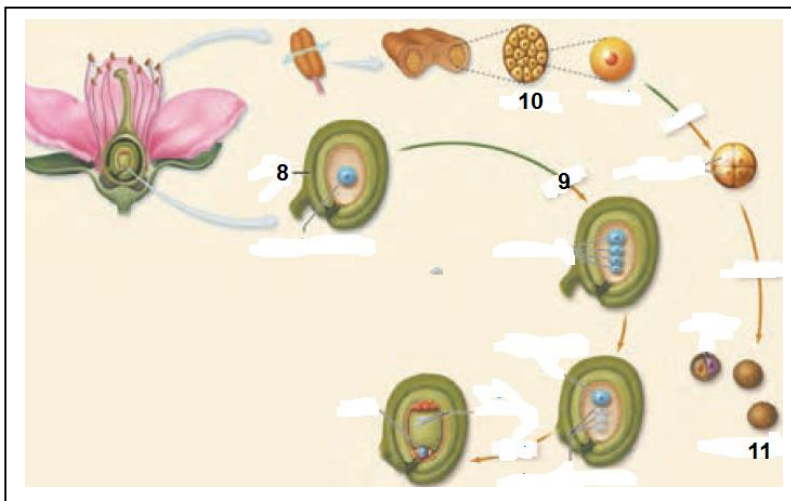
۰/۵

بخش های مشخص شده در بند ناف جنین را نامگذاری کنید:

شکل مقابل چرخه زندگی نهاندانگان را نشان می دهد.
 در بخش های خواسته شده کلمه مناسب قرار دهید.



۰/۷۵



۱

موفق باشید. جمع بارم ۲۰