

## فهرست

- ۳.....ریاضی و آمار (۱) و (۲):
- ۵.....ریاضی و آمار (۳):
- ۶.....اقتصاد:
- ۹.....علوم و فنون ادبی (۲):
- ۱۰.....علوم و فنون ادبی (۳):
- ۱۱.....جامعه‌شناسی:
- ۱۳.....منطق و فلسفه یازدهم:
- ۱۴.....فلسفه دوازدهم:
- ۱۵.....روان‌شناسی:
- ۱۷.....پاسخ‌نامه:

## بنیاد علمی آموزشی قلم‌چی (وقف مام)

دفتر مرکزی: خیابان انقلاب بین صبا و فلسطین پلاک ۹۲۳ - بنیاد علمی آموزشی قلم‌چی (وقف عام) ۶۶۳-۰۲۱

«تمام دارایی‌ها و درآمدهای بنیاد علمی آموزشی قلم‌چی وقف عام است بر گسترش دانش و آموزش»

ریاضی و آمار (۱) و (۲)

ریاضی و آمار (۱)  
معادله درجه دوم  
صفحه‌های ۲۵ ۲۳ ۲۲  
ریاضی و آمار (۲)  
استدلال ریاضی، تابع،  
(مفاهیم تابع، دامنه و برد)  
صفحه‌های ۱۲ ۱۱ ۲۴

۱- تعداد جواب‌های حقیقی معادله  $x^4 + 10x^2 + 9 = 0$  کدام است؟

- (۱) صفر (۲) ۱ (۳) ۲ (۴) ۴

۲- در حل معادله درجه دوم  $2x^2 - 3x = -1$ ، به روش مربع کامل، مقداری که به دو طرف معادله

(پس از تبدیل ضریب  $x^2$  به یک) اضافه می‌شود، کدام است؟

- (۱)  $\frac{9}{4}$  (۲)  $\frac{9}{16}$  (۳)  $\frac{3}{4}$  (۴)  $\frac{1}{4}$

۳- برای حل معادله  $x^2 - kx = 0$  به روش مربع کامل مقدار ۹ را به طرفین تساوی اضافه کرده‌ایم تا سمت چپ مربع کامل شود. جواب بزرگ‌تر

این معادله کدام است؟ (k عددی مثبت است.)

- (۱) ۱ (۲) ۴ (۳) ۳ (۴) ۶

۴- در بین معادله‌های زیر  $x = 2$  و  $x = -5$  جواب‌های کدام معادله است؟

(۱)  $2x^2 + 3x - 10 = 0$

(۲)  $2x^2 + 6x - 20 = 0$

(۴)  $x^2 + 8x + 10 = 0$

(۳)  $x^2 - 3x - 10 = 0$

۵- محیط مربعی که طول قطر آن  $4\sqrt{5}$  باشد، کدام است؟

- (۱)  $8\sqrt{10}$  (۲)  $8\sqrt{5}$  (۳)  $16\sqrt{5}$  (۴) ۳۶

۶- عبارت «۲۰ درصد قیمت فروش کالایی برابر سود آن است.» به صورت نماد ریاضی کدام است؟ (قیمت فروش را x و قیمت هزینه را y فرض

کنید.)

(۲)  $\frac{4}{5}x + x = y$

(۱)  $\frac{1}{5}x - y = x$

(۴)  $\frac{1}{5}x = x - y$

(۳)  $x - \frac{4}{5}x = y$

۷- در کدام گزینه استدلال «قیاس استثنایی» درست انجام نشده است؟

(۱) مقدمه ۱: اگر امشب شب چهاردهم ماه باشد، آن گاه ماه کامل است.

مقدمه ۲: امشب شب چهاردهم ماه است.

∴ امشب ماه کامل است.

(۲) مقدمه ۱: اگر باران ببارد، زمین خیس می‌شود.

مقدمه ۲: زمین خیس است.

∴ باران باریده است.

(۳) مقدمه ۱: اگر دانش‌آموزی در امتحان زبان نمرهٔ بیش‌تر از ۸۰ بگیرد، آن گاه می‌تواند در سطح بالاتر کلاس ثبت نام کند.

مقدمه ۲: علی در امتحان زبان نمرهٔ ۹۰ گرفته است.

∴ علی می‌تواند در کلاس سطح بالاتر ثبت نام کند.

(۴) مقدمه ۱: اگر برای رفتن به خانه از مترو استفاده کنیم، کم‌تر از یک ساعت به خانه می‌رسیم.

مقدمه ۲: نرگس برای رفتن به خانه از مترو استفاده کرده است.

∴ نرگس حداکثر یک ساعت در راه رفتن به خانه بوده است.

۸- برای اثبات حکم «اگر  $n^2$  زوج باشد، آن گاه  $n$  نیز زوج است. ( $n \in \mathbb{Z}$ )» به کمک ... ثابت می‌کنیم؛ اگر ... آن گاه ...»

(۱) عکس نقیض گزاره -  $n^2$  فرد باشد -  $n$  نیز فرد است.

(۲) عکس نقیض گزاره -  $n$  فرد باشد -  $n^2$  نیز فرد است.

(۳) قیاس استثنایی -  $n^2$  فرد باشد -  $n$  نیز فرد است.

(۴) قیاس استثنایی -  $n$  فرد باشد -  $n^2$  نیز فرد است.

۹- اگر  $a, b$  و  $c$  سه عدد حقیقی باشند، در استدلال زیر ثابت کرده‌ایم  $a < b \Rightarrow ac < bc$  است. در کدام مرحله اولین اشتباه رخ داده است؟

مرحله اول:  $a + c < b + c$

مرحله دوم:  $c(a + c) < c(b + c)$

مرحله سوم:  $ac + c^2 < bc + c^2$

مرحله چهارم:  $ac < bc$

۴ (۴)

۳ (۳)

۲ (۲)

۱ (۱)

۱۰- کدام جدول ارزش گزاره‌های زیر، درستی قاعده قیاس استثنایی را نشان می‌دهد؟

p	q	$p \Rightarrow q$
د	د	د
د	ن	ن
ن	د	د
ن	ن	د

(۱)

p	q	$\sim p$	$\sim p \Rightarrow q$
د	د	ن	د
د	ن	ن	د
ن	د	د	د
ن	ن	د	ن

(۲)

p	q	$p \Rightarrow q$	$(p \Rightarrow q) \vee p$
د	د	د	د
د	ن	ن	د
ن	د	د	د
ن	ن	د	ن

(۳)

p	q	$p \Rightarrow q$	$(p \Rightarrow q) \wedge p$	$(p \Rightarrow q) \wedge p \Rightarrow q$
د	د	د	د	د
د	ن	ن	ن	د
ن	د	د	ن	د
ن	ن	د	ن	د

(۴)

ریاضی و آمار (۳)

۱۱- چند عدد سه رقمی، با ارقام متمایز وجود دارد؟

- (۱) ۴۵۰  
 (۲) ۵۰۴  
 (۳) ۶۴۸  
 (۴) ۷۲۰

۱۲- به چند طریق می‌توان به ۵ سؤال تستی دو گزینه‌ای (بله، خیر) پاسخ داد؟ (پاسخ دادن به همه سؤالات الزامی است).

- (۱) ۱۸  
 (۲) ۲۴  
 (۳) ۳۲  
 (۴) ۳۸

۱۳- می‌خواهیم کارتهایی بسازیم که در سمت راست آنها یکی از حروف {ن، ی، ب، ج، الف} و در سمت چپ آنها عدد ۳ رقمی بدون رقم صفر نوشته شود. چند کارت می‌توانیم بسازیم؟ (تکرار ارقام مجاز است).

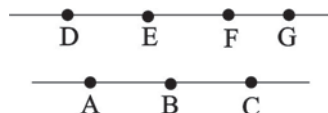
- (۱) ۵۰۰۰  
 (۲) ۷۲۹  
 (۳) ۳۶۴۵  
 (۴) ۴۵۰۰

۱۴- به چند طریق می‌توان ۶ عدد اسباب‌بازی متمایز را بین سه بچه، با تعداد یکسان تقسیم کرد؟

- (۱) ۵۴  
 (۲) ۶۰  
 (۳) ۷۲  
 (۴) ۹۰

۱۵- در یک کیسه ۳ مهره آبی، ۴ مهره قرمز و ۳ مهره سیاه قرار دارد. به چند طریق می‌توان ۳ مهره انتخاب کرد به طوری که حداقل دو مهره سیاه باشد؟

- (۱) ۲۰  
 (۲) ۲۱  
 (۳) ۲۲  
 (۴) ۲۴



۱۶- با نقاط شکل روبه‌رو چند مثلث می‌توان ساخت؟

- (۱) ۱۸  
 (۲) ۳۰  
 (۳) ۳۲  
 (۴) ۲۴

۱۷- از تساوی  $P(n, n-2) = 12$  مقدار  $n$  کدام است؟

- (۱) ۳  
 (۲) ۴  
 (۳) ۵  
 (۴) ۶

۱۸- از ۱۲ نفر دانش‌آموز نمونه، به چند طریق می‌توان سه نفر را جهت مشارکت در سه مورد متمایز در امور مدرسه، انتخاب کرد؟

- (۱) ۱۳۲۰  
 (۲) ۶۶۰  
 (۳) ۳۳۰  
 (۴) ۲۲۰

۱۹- چند عدد سه‌رقمی بزرگ‌تر از ۵۰۰ وجود دارد که مجموع ارقام یکان و دهگان آنها ۸ باشد؟

- (۱) ۴۰  
 (۲) ۵۶  
 (۳) ۲۰  
 (۴) ۴۵

۲۰- تعداد اعضای فضای نمونه پرتاب ۴ سکه و یک تاس چند عضو دارد؟

- (۱) ۱۲  
 (۲) ۴۸  
 (۳) ۹۶  
 (۴) ۱۰۶

۲۱- در ارتباط با مفهوم بازار، کدام گزینه پاسخ صحیح پرسش‌های زیر است؟

الف) در کدام وضعیت بازار، قیمت کالا افزایش می‌یابد و این افزایش قیمت تا چه زمانی ادامه پیدا می‌کند؟

ب) تصمیم تولیدکنندگان در رابطه با میزان تولید یک کالا از چه عواملی تأثیر می‌پذیرد؟

ج) وجود چه وضعیتی در بازار یک کالا مانع پایین آمدن قیمت کالا می‌گردد؟

۱) الف) کمبود تقاضا - تا زمانی که مقدار عرضه و تقاضا برابر شوند. ب) قیمت کالا، هزینه‌های تولید و پیش‌بینی در مورد رونق یا رکود بازار

کالا، ج) مازاد تقاضا

۲) الف) مازاد عرضه - تا زمانی که قیمت کالا به سطح قیمت تعادلی برسد. ب) قیمت کالا، درآمد، سلیقه مصرف‌کنندگان و قیمت سایر کالاها، ج) انحصار خرید

۳) الف) مازاد تقاضا - تا زمانی که قیمت کالا به سطح قیمت تعادلی برسد. ب) قیمت کالا، درآمد، سلیقه مصرف‌کنندگان و قیمت سایر کالاها، ج) کمبود عرضه

۴) الف) کمبود عرضه - تا زمانی که مقدار عرضه و تقاضا برابر شوند. ب) قیمت کالا، هزینه‌های تولید و پیش‌بینی تولیدکنندگان در مورد رونق

یا رکود بازار کالا، ج) انحصار غیرقانونی

۲۲- با توجه به جدول زیر که نشان‌دهنده مقادیر عرضه و تقاضای منطقه‌ای برای نوعی کالا در قیمت‌های مختلف است، در قیمت تعادلی چه مبلغ

کالا تقاضا می‌گردد؟

قیمت کالا (به ریال)	مقدار عرضه (به کیلو)	مقدار تقاضا (به کیلو)
۱۰۰	۱۲۰	۸۰
۹۰	۱۰۰	۱۰۰
۸۰	۸۰	۱۱۰

۱) ۸۸۰۰ ریال

۲) ۸۰۰۰ ریال

۳) ۹۰۰۰ ریال

۴) ۱۸۰۰۰ ریال

۲۳- با توجه به جدول زیر، به ترتیب از راست به چپ، عبارات مناسب برای شماره‌های ۱ تا ۵ در کدام گزینه مشخص شده است؟

وضعیت بازار	قیمت (به ریال)	مقدار (۱)	مقدار (۲)
(۳)	۱۰	۲۰۰	۵۰۰
(۴)	۲۰	۴۰۰	۴۰۰
(۵)	۴۰	۶۰۰	۲۰۰

۱) تقاضا - عرضه - کمبود عرضه - تعادل - مازاد عرضه

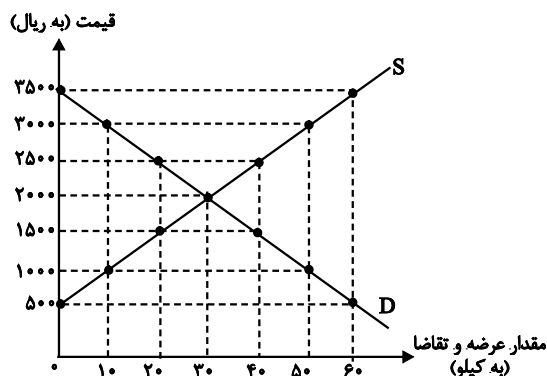
۲) عرضه - تقاضا - کمبود عرضه - تعادل - مازاد عرضه

۳) تقاضا - عرضه - مازاد عرضه - کمبود عرضه - تعادل

۴) عرضه - تقاضا - کمبود عرضه - کمبود عرضه - تعادل

۲۴- نمودار زیر نشان‌دهنده عرضه و تقاضای کالای A و جدول زیر نشان‌دهنده میزان عرضه و تقاضای کالای B است. با توجه به آن‌ها:

قیمت (به ریال)	عرضه (به کیلو)	تقاضا (به کیلو)
۱۰۰۰	۱۰۰۰	۲۲۰۰
۲۰۰۰	۱۳۰۰	۱۹۰۰
۳۰۰۰	۱۶۰۰	۱۶۰۰
۴۰۰۰	۱۹۰۰	۱۳۰۰
۵۰۰۰	۲۲۰۰	۱۰۰۰



الف) قیمت تعادلی کالای A چند ریال است؟

ب) حداکثر درآمد عرضه‌کنندگان کالای A در قیمت ۲۵۰۰ ریال کدام است؟

پ) مقدار مازاد عرضه کالای B در قیمت ۵۰۰۰ ریال کدام است؟

۱) الف) ۲۰۰۰ (ب) ۱۰۰,۰۰۰ ریال، پ) ۱۲۰۰ کیلو

۲) الف) ۳۰۰۰ (ب) ۵۰,۰۰۰ ریال، پ) ۶۰۰ کیلو

۳) الف) ۳۰۰۰ (ب) ۱۰۰,۰۰۰ ریال، پ) ۶۰۰ کیلو

۴) الف) ۲۰۰۰ (ب) ۵۰,۰۰۰ ریال، پ) ۱۲۰۰ کیلو

۲۵- کدام گزینه پاسخ صحیح پرسش‌های زیر است؟

الف) در قیمت ۳۰۰ ریال بازار با چه وضعیتی روبه‌رو است؟ و به چه میزان؟

ب) در قیمت ۱۵۰ ریال حداکثر درآمد فروشندگان چند ریال است؟

پ) در قیمت ۱۰۰ ریال، قیمت چه تغییری خواهد کرد؟

۱) الف) مازاد عرضه - ۴۰۰ کیلو، ب) ۳۰,۰۰۰ (پ) کاهش

۲) الف) مازاد عرضه - ۲۰۰ کیلو، ب) ۶۰,۰۰۰ (پ) افزایش

۳) الف) کمبود عرضه - ۲۰۰ کیلو، ب) ۶۰,۰۰۰ (پ) کاهش

۴) الف) کمبود تقاضا - ۴۰۰ کیلو، ب) ۳۰,۰۰۰ (پ) افزایش

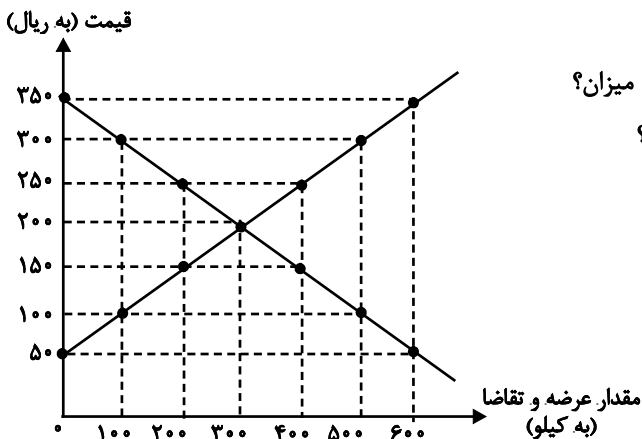
۲۶- عبارات کدام گزینه به ترتیب نادرست و درست است؟

۱) انحصار طبیعی و قانونی مشروط به مقررات گذاری صحیح دولت می‌تواند برای مصرف‌کننده سودمند باشد. - در سطوح قیمت بالاتر از قیمت تعادلی با مازاد تقاضا روبه‌رو هستیم.

۲) در کشور ما شرکت‌های خودروبی به دلایل قانونی انحصارگر در فروش کالای خود به‌شمار می‌روند. - اگر در بازار، وضعیت فزونی تقاضا بر عرضه حاکم باشد قیمت کالا افزایش می‌یابد.

۳) عامل ایجاد کننده تعادل میان مصرف‌کننده و تولیدکننده در بازار، قیمت کالا است. - در بازار رقابتی هیچ یک از طرفین به تنهایی در شکل‌گیری قیمت تأثیرگذار نیستند.

۴) در وضعیت انحصار در خرید، فروشنده قیمت‌گذار و خریدار قیمت‌پذیر است. - خریداران عمده کالا و خدمات مانند خریدهای دولتی، در قالب برگزاری مناقصه به خرید و فروش می‌پردازند.



۲۷- کدام گزینه عبارات زیر را کامل می‌کند؟

الف) هنگامی که در جامعه‌ای تولید و معامله خودرو تنها توسط یک شرکت بزرگ انجام می‌شود، بازار خودرو در وضعیت ... است و قیمت‌گذاری خودرو توسط ... صورت می‌گیرد.

ب) در کدام بازار هیچ‌یک از طرفین به تنهایی قیمت‌گذار نیستند؟

پ) در نتیجه وجود تعداد کم مصرف‌کنندگان یک کالا ... قیمت‌گذار است.

۱) الف) انحصار، انحصارگر در فروش، ب) رقابتی، پ) انحصارگر در خرید

۲) الف) انحصار، انحصارگر در فروش، ب) رقابتی، پ) انحصارگر در فروش

۳) الف) رقابت، خریدار، ب) انحصاری، پ) انحصارگر در خرید

۴) الف) رقابت، تولیدکننده، ب) انحصاری، پ) انحصارگر در فروش

۲۸- کدام گزینه، پاسخ درست پرسش‌های زیر است و جاهای خالی زیر را به درستی تکمیل می‌کند؟

الف) هنگامی که در کشورمان، قیمت محصولات باغی در حال کاهش است، وضعیت عرضه و یا تقاضای آن در بازار، چگونه است؟

ب) قیمت یک نوع میوه تابستانی کیلویی ۳۰۰ تومان است و در بازار آن، مازاد تقاضا وجود دارد. بنابراین قیمت تعادلی این میوه ... می‌باشد.

پ) کدام یک از موارد زیر از عوامل مؤثر بر تصمیم مصرف‌کنندگان برای خرید یک کالا محسوب نمی‌شود؟

۱) الف) مازاد عرضه، ب) کم‌تر از ۳۰۰ تومان، پ) قیمت کالا

۲) الف) کمبود تقاضا، ب) بیش‌تر از ۳۰۰ تومان، پ) هزینه‌های تولید

۳) الف) مازاد عرضه، ب) کم‌تر از ۳۰۰ تومان، پ) هزینه‌های تولید

۴) الف) مازاد تقاضا، ب) بیش‌تر از ۳۰۰ تومان، پ) قیمت کالا

۲۹- با توجه به نمودار زیر، به ترتیب (از راست به چپ):

الف) «مازاد عرضه» و «کمبود عرضه» کدام است؟

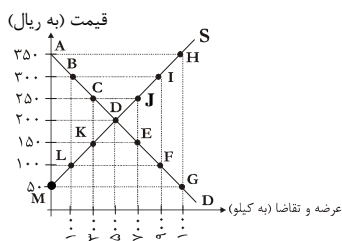
ب) «قیمت تعادلی»، «تقاضای تعادلی» و «عرضه تعادلی» به ترتیب کدام است؟

۱) الف) BI و LF، ب) ۵۰۰ و ۲۰۰، ۵۰۰

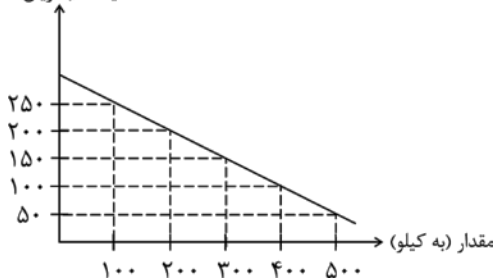
۲) الف) KE و CJ، ب) ۵۰۰ و ۲۰۰، ۵۰۰

۳) الف) AH و BI، ب) ۲۰۰ و ۵۰۰، ۵۰۰

۴) الف) LF و CJ، ب) ۲۰۰ و ۵۰۰، ۵۰۰



قیمت (به ریال)



۳۰- با توجه به جدول و نمودار زیر که مربوط به عرضه و تقاضای یک کالای خاص است، به پرسش‌های زیر پاسخ دهید.

مقدار (به کیلو)	قیمت (به ریال)
۱۰۰	۵۰
۲۰۰	۱۰۰
۳۰۰	۱۵۰
۴۰۰	۲۰۰
۵۰۰	۲۵۰

الف) در سطح قیمت ۲۰۰ ریال حداکثر درآمد تولیدکنندگان چند ریال می‌باشد؟

ب) قیمت تعادلی و درآمد تولیدکنندگان در حالت تعادل، به ترتیب چند ریال است؟

ج) اگر قیمت کالا ۱۸۰ ریال باشد، چه تغییری در بازار باید رخ بدهد تا تعادل در بازار برقرار شود؟

۱) الف) ۴۰,۰۰۰، ب) ۱۵۰-۲۲,۵۰۰، ج) مصرف‌کنندگان از مصرف خود بکاهند.

۲) الف) ۱۶۰,۰۰۰، ب) ۱۵۰-۴۵,۰۰۰، ج) تولیدکنندگان میزان تولید خود را افزایش دهند.

۳) الف) ۱۶۰,۰۰۰، ب) ۲۵۰-۱۲۵,۰۰۰، ج) مصرف‌کنندگان از مصرف خود بکاهند.

۴) الف) ۴۰,۰۰۰، ب) ۱۵۰-۴۵,۰۰۰، ج) تولیدکنندگان کالای خود را با قیمتی پایین‌تر به فروش برسانند.

علوم و فنون ادبی (۲)

پایه های آوایی، تشبیه  
صفحه های (۱ تا ۳۶)

- ۳۱- هجاهای کدام گزینه یکی از ارکان عروضی بیت زیر است؟  
«نه چندان آرزومندم که وضعش در بیان آید / وگر صد نامه بنویسم حکایت بیش از آن آید»  
(۱) نه چندان (۲) بنویسم (۳) حکایت (۴) بیان آید
- ۳۲- تقطیع هجایی اولین و آخرین رکن عروضی مصراع زیر در کدام گزینه به درستی آمده است؟  
«ای بوی آشنایی دانستم از کجایی / پیغام وصل جانان پیوند روح دارد»  
(۱) (---U|---U---) (۲) (-U---|-U---) (۳) (---U|---UU-) (۴) (-U---|-UU-)
- ۳۳- بیت زیر از چند پایه آوایی تشکیل شده است؟  
«صورت نگار چینی بی خویشتن بماند / گر صورتت ببیند سر تا به سر معانی»  
(۱) چهار (۲) هشت (۳) ده (۴) چهارده
- ۳۴- بیت کدام گزینه از نظر تعداد پایه های آوایی با سایر ابیات یکسان نیست؟  
(۱) کسی مانند من جستی زهی بدعهد سنگین دل / مکن کاندر وفاداری نخواهی یافت مانند  
(۲) بسیار صبر باید، تا آن طبیب دل را / در کوی دردمندان، روزی گذر باشد  
(۳) چو باشد آبها نانها برویند / ولی هرگز نرست ای جان ز نان آب  
(۴) خورشید چون افروزم تا هجر کمتر سوزدم / دل حیلتي آموزدم کز سر بگیرم کار را
- ۳۵- بیت کدام گزینه تعداد پایه های آوایی بیش تری نسبت به سایر ابیات دارد؟  
(۱) برون کن خواب را از چشم اسرار / که تا پیدا شود اسرار امشب  
(۲) از یکی آتش برآوردم تو را / در دگر آتش بگستردهم تو را  
(۳) پیشتر آروی تو جز نور نیست / کیست که از عشق تو مخمور نیست  
(۴) چه گویی دلم را که از من نترسی / ز دریا نترسد چنین مرغ آبی
- ۳۶- در کدام بیت همه ارکان تشبیه ذکر نشده است؟  
(۱) صدقوار گوهرشناسان راز / دهان جز به لؤلؤ نکردند باز  
(۲) هر نسیمی که به من بوی خراسان آرد / چون دم عیسی در کالبدم جان آرد  
(۳) اهل دنیا سه فرقه بیش نی اند / چون طعام اند و همچو دارو و درد  
(۴) خوشبخت آن که مادر دانا به روز و شب / چونان فرشته بر سر او سایه گستر است
- ۳۷- در کدام بیت، آرایه تشبیه به کار نرفته است؟  
(۱) پس از مجاهده چون همدم تو می گشتم / دل از مشاهده مدهوش و بی خبر می گشت  
(۲) به طره تو کسی می کشید دست مراد / که هم چو گوی ز چوگان او به سر می گشت  
(۳) شب فراق تو در خون خویش می خفتم / ز بس که هر سر مویم چو نیشتر می گشت  
(۴) دهان نوش تو را چون خیال می بستم / لعاب در دهنم نشئه شکر می گشت
- ۳۸- در کدام بیت تشبیه فشرده وجود ندارد؟  
(۱) چشمه خضر و کوثری ز آب حیات خوش تری / ز آتش هجر تو منم خشک دهان چرا؟ چرا؟  
(۲) سعدیا گر بکند سیل فنا، خانه عمر / دل قوی دار که بنیاد بقا محکم  
(۳) فرش زمردین به زمین در کشیده اند / و آن گه بر او ز گل، عالم زر کشیده اند  
(۴) دیشب به سیل اشک ره خواب می زدم / نقشی به یاد روی تو بر آب می زدم
- ۳۹- در کدام دو گروه، همه ترکیبات به کار رفته تشبیهی هستند؟  
الف) رنگ شک - درگاه خدا  
ب) بوی محبت - دریای معرفت  
ج) لوح جان - شهر علم  
د) نرگس چشم - مهد زمین  
(۱) ج - د (۲) د - الف (۳) ب - ج (۴) الف - ب
- ۴۰- نوع تشبیه (فشرده یا گسترده) به کار رفته در کدام بیت متفاوت از سایر ابیات است؟  
(۱) نهنگی است هجران و دریاست عشق / به دریا بود جاودانه نهنگ  
(۲) تو آسمان منی، من زمین، به حیرانی / که دم به دم ز دل من چه چیز رویانی  
(۳) خانه دل ما را از کرم عمارت کن / پیش از آن که این خانه رو نهد به ویرانی  
(۴) به جنگ خصم کسی کز حیل فرو ماند / ضرورت است که بیچاره وار برگردد



علوم و فنون ادبی (۳)

تاریخ ادبیات قرن‌های دوازدهم و سیزدهم  
(دورهٔ بازگشت و بیداری)  
پایه‌های آوایی ناهمساز  
صفحه‌های ۲۷ تا ۳۰

۴۱- در کدام یک از گزینه‌ها، به ترتیب نام یکی از شاعران غزل سرا و نام یکی از شاعران قصیده سرا در عهد بازگشت آمده است؟

- (۱) مجمر - نشاط (۲) فروغی - صبا (۳) قانآنی - سروش (۴) سروش - نشاط

۴۲- کدام گزاره در باب شعر عصر بیداری نادرست است؟

- (۱) شعر و ادب این دوره در پایتخت جلوهٔ بیش‌تری داشت و این امر ناشی از تمرکز فعالیت‌های سیاسی و مطبوعاتی در تهران بود.  
(۲) شعر از نظر شاعران این عصر، بیان هنری واقعیات زندگی بود.  
(۳) در شعر شاعران عصر بیداری تأثیرپذیری از قدما به ندرت دیده می‌شود.  
(۴) زبان محاوره در شعر این دوره به خاطر ارتباط با تودهٔ مردم، استفاده شد.

۴۳- ابیات زیر، به ترتیب سرودهٔ کدام شاعران عصر بیداری است؟

- الف) داد معشوقه به عاشق پیغام / که کند مادر تو با من جنگ  
ب) جنگ ننگ است در شریعت من / جز پی پاس دین و حفظ وطن  
(۱) ادیب‌الممالک فراهانی - سید اشرف‌الدین گیلانی  
(۲) بهار - فرخی یزدی  
(۳) ایرج میرزا - ادیب‌الممالک فراهانی  
(۴) عارف قزوینی - بهار

۴۴- کدام آثار نوشتهٔ میرزا حسن خان بدیع است؟

- (۱) شمس‌الدین و قمر - داستان باستان  
(۲) سبک‌شناسی - تاریخ بیداری ایرانیان  
(۳) شمس و طغرا - شمس‌الدین و قمر  
(۴) سرگذشت حاجی‌بابای اصفهانی - شمس و طغرا

۴۵- کدام ویژگی در مورد متن زیر نادرست بیان شده است؟

«ننه، هان! این زمین روی چیه؟ روی شاخ گاو، گاو روی چیه؟ روی ماهی، ماهی روی چیه؟ روی آب، آب روی چیه؟ وای وای! الهی روده‌ات ببره، چقدر حرف میزنی؟! حوصلم سر رفت! آفتابه لگن شش دست، شام و ناهار هیچی! گفت نخور، عسل و خربزه با هم نمی‌سازند! نشنید و خورد. یک ساعت دیگر یارو را دید؛ مثل مار به خودش می‌پیچید. گفت: نگفتم نخور، این دو تا با هم نمی‌سازند؟ گفت: حالا که این دو تا خوب با هم ساخته‌اند که من یکی را از میان بردارند...»

- (۱) استفاده از اصطلاحات عامیانه  
(۲) اشاره به عقاید خرافی مردم  
(۳) استفاده از ضرب‌المثل  
(۴) پریشان‌گویی و عدم ارتباط منطقی اجزا

۴۶- بیت کدام گزینه بر وزن «مفعول فاعلات مفاعیل فاعلن» است؟

- (۱) خورشید چون برآید هر ذره رو نماید / نوری دگر ببااید ذرات مختلفی را  
(۲) بگریختنم چیست کز او جان نبرد کس / پنهان شدنم چیست چو صد بار مرا یافت  
(۳) گاهی به جوی دوست چو آب روان خوشیم / گاهی چو آب حبس شدم در سبوی دوست  
(۴) کم گوی حدیث نان در مجلس مخموران / جز آب نمی‌سازد مر مردم آبی را  
۴۷- بیت کدام گزینه هم‌وزن بیت «اگر تو برشکنی دوستان سلام کنند / که جور قاعده باشد که بر غلام کنند» است؟

- (۱) بر این یکی شده بودم که گرد عشق نگردم / قضای عشق درآمد بدوخت چشم درایت  
(۲) بخورم گر ز دست توست نبیید / نکنم گر خلاف توست نماز  
(۳) به جمال تو که دیدار ز من باز مگیر / که مرا طاقن نادیدن دیدار تو نیست  
(۴) مرا به عاقبت این شوخ سیم‌تن بکشد / چو شمع سوخته روزی در انجمن بکشد

۴۸- وزن بیت کدام گزینه در مقابل آن نادرست است؟

- (۱) آن نه صاحب نظر بود که کند / از چنین روی در به روی فراز (فاعلاتن مفاعیلن فعلمن)  
(۲) ای داده به دست ما کلیدی / بگشاده بدان در جهان‌ها (مفعول مفاعیلن مفاعیلن)  
(۳) زان شاه که او را هوس طبل و علم نیست / دیوانه شدم بر سر دیوانه قلم نیست (مفعول مفاعیلن مفاعیلن فعولن)  
(۴) ولیک دست نیارم زدن در آن سر زلف / که مبلغی دل خلق است زیر هر شکنش (مفاعیلن فعلاتن مفاعیلن فعلمن)

۴۹- وزن بیت کدام گزینه متفاوت از سایر ابیات است؟

- (۱) حاجت خلق از در خدای برآید / مرد خدایی چه کار بر در والی  
(۲) بر سر کوبش نظاره کن که هزاران / یوسف مصری ز قعر چاه برآید  
(۳) درخت اگر متحرک بدی ز جای به جا / نه رنج از کشیدی نه زخم‌های جفا  
(۴) قرعهٔ همت برآمد آیت رحمت / یار درآمد ز در به طالع مسعود

۵۰- وزن عروضی بیت زیر کدام است؟

- «ما را چه از آن قصه که گاو آمد و خر رفت / هین وقت لطیفست از آن عربده بازآ»  
(۱) مستفعل فاعلات مفعولن  
(۲) مستفعلن مفاعیل مستفعلن فعل  
(۳) مستفعلن فعولن مستفعلن فعولن  
(۴) مستفعلن مفاعیل مستفعلن مستفعلن

جامعه‌شناسی ۱  
جهان اجتماعی، تشریح جهان اجتماعی  
صفحه‌های ۱۵ تا ۳۰  
جامعه‌شناسی ۲  
فرهنگ جهانی  
صفحه‌های ۱۱ تا ۱۸  
جامعه‌شناسی ۳  
ذخیره دانشی، علوم اجتماعی  
(کتابتدای جامعه‌شناسی)  
صفحه‌های ۲ تا ۳۳

۵۱- رابطه بین «فرهنگ‌هایی که ظرفیت و توان جهانی شدن را ندارند» و «گونه نخست فرهنگی که

به سوی جهانی شدن حرکت می‌کند» چیست؟

(۱) هر دو در این که نگاهی سلطه‌جویانه نسبت به دیگر اقوام دارند، مشترک هستند.

(۲) از این جهت که اولی از عقاید مشترک انسانی سخن می‌گوید و دیگری نگاهی سلطه‌جویانه دارد، متفاوت هستند.

(۳) هر دو در این که ارزش‌ها و عقاید آن‌ها ناظر به قوم و منطقه خاصی است، مشترک هستند.

(۴) از این جهت که اولی، عقاید و ارزش‌هایش ناظر به قوم و منطقه خاصی است و دیگری نگاهی سلطه‌جویانه نسبت به دیگر اقوام ندارد، متفاوت هستند.

۵۲- «مدینه فاسقه»، جامعه‌ای است که فرهنگ آن شایستگی حرکت به سوی یک فرهنگ واحد جهانی را ندارد، زیرا ...

(۱) عقاید و ارزش‌های آن حق است اما هنجارها و رفتارهای آن موافق با حق نیست.

(۲) عقاید، ارزش‌ها، هنجارها و رفتارهای آن مطابق نیازهای فطری است.

(۳) عقاید، ارزش‌ها و هنجارهای آن در خدمت گروه و قوم خاصی نیست و از عقاید مشترک انسان‌ها سخن می‌گوید.

(۴) عقاید، ارزش‌ها و هنجارهای آن ناظر بر قوم، منطقه و یا گروهی خاص است.

۵۳- فرهنگ صهیونیسم بین‌الملل و فرهنگ سرمایه‌داری، دو نمونه از فرهنگ‌هایی است که ظرفیت جهانی شدن ...؛ زیرا ...

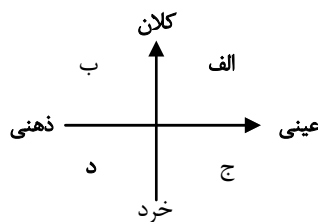
(۱) دارند - از مرزهای جغرافیایی عبور نکرده‌اند.

(۲) ندارند - رویکرد دنیوی و این جهانی دارند و دیگران را به ضعف و ناتوانی می‌کشانند.

(۳) دارند - عقاید و ارزش‌های آن‌ها در خدمت گروه و قومی خاص است و دیگران را در خدمت آن می‌گیرند.

(۴) ندارند - تسلط یک قوم، جامعه و گروه خاص را بر دیگران به دنبال می‌آورند.

۵۴- به ترتیب «سازمان ملل» و «اهداف آن» در کدام جایگاه در نمودار روبه‌رو قرار دارند؟



(۱) الف - ب

(۲) ج - د

(۳) الف - ج

(۴) ج - الف

۵۵- کدام گزینه صحیح نیست؟

(۱) ما برای شناخت پدیده‌هایی که به جهان اجتماعی تعلق دارند، به معیار و قاعده نیاز داریم.

(۲) کنش‌های اجتماعی انسان‌ها و پیامدهای آن‌ها به جهان اجتماعی تعلق می‌گیرد.

(۳) جهان، واژه‌ای است که معمولاً برای اشاره به مجموعه‌های بزرگ به کار می‌رود.

(۴) موجوداتی که در جهان اجتماعی قرار نمی‌گیرند، لزوماً در جهان طبیعی هستند.

**۵۶- کدام یک از گزینه‌های زیر از فوائد علوم اجتماعی نیست؟**

- (۱) زمینه فهم متقابل انسان‌ها و جوامع مختلف را از یکدیگر فراهم می‌کند و به افزایش همدلی انسان‌ها کمک می‌کند.
- (۲) آگاهی‌های عمیق درباره فرصت‌ها و محدودیت‌های فناوری برای انسان‌ها فراهم می‌آورد.
- (۳) با شناخت و داوری درباره طبیعت و قوانین آن قدرت پیش‌بینی و پیش‌گیری از حوادث طبیعی را برای انسان فراهم می‌آورد.
- (۴) به شناخت شیوه صحیح استفاده از طبیعت و علوم طبیعی کمک می‌کند.

**۵۷- چگونه علوم اجتماعی می‌تواند فرصت واکنش و موضع‌گیری اجتماعی مناسب و صحیح را برای دانشمندان فراهم آورد؟**

(۱) با داوری و انتقاد درباره پدیده‌های اجتماعی

(۲) با قدرت پیش‌بینی نسبت به آثار فعالیت‌های اجتماعی

(۳) با همدلی و همراهی انسان‌ها

(۴) با شناسایی کنش‌های اجتماعی انسان‌ها

**۵۸- علت هر یک از عبارات زیر به ترتیب کدام است؟**

- دست برداشتن از بخشی از ذخیره دانشی به نفع بخشی دیگر

- تعاریف متفاوت از دانش علمی

- فروپاشی جهان اجتماعی

- (۱) تعارض بین دانش عمومی و دانش علمی - فراگیری از طریق احساس، مشاهده و عمل روزانه - عدم وجود دانش علمی
- (۲) شناسایی راه‌کارهای صحیح برای حل مشکلات - شریک شدن با اعضای جامعه در مجموعه‌ای از دانش‌ها - عدم وجود دانش علمی
- (۳) تعارض بین دانش عمومی و دانش علمی - هویت‌های متفاوت جهان اجتماعی - عدم وجود دانش همگانی
- (۴) شناسایی آسیب‌ها و ارائه پدیده‌های جدید - فراگیری از طریق احساس و مشاهده و عمل روزانه خود - عدم وجود دانش همگانی

**۵۹- کدام یک از گزینه‌های زیر در ارتباط با دانش عمومی نادرست است؟**

- (۱) تلاش‌های علمی عالمان به تدریج بر ذخیره دانش علمی جامعه می‌افزاید و دانش عمومی را غنی‌تر می‌کند.
- (۲) دانش عمومی حاصل تجربه‌های فردی و اجتماعی زندگی انسان‌ها، مطالعات مدرسه‌ای و دانشگاهی آن است که راهنمای زندگی همه انسان‌ها است.

(۳) انسان‌ها با ورود به جهان اجتماعی با دیگرانی که در آن جهان اجتماعی، زندگی می‌کنند در دانش عمومی سهیم و شریک می‌شوند.

(۴) دانش عمومی برای زندگی اجتماعی همانند هوا برای بدن انسان است، انسان همواره از هوا استفاده می‌کند اما در اغلب موارد متوجه آن نیست.

**۶۰- گزاره‌های کدام گزینه به ترتیب نشان‌دهنده شباهت و تفاوت علوم اجتماعی و طبیعی می‌باشد؟**

- (۱) مطالعه جهان طبیعی و پدیده‌های آن - کمک علوم اجتماعی به افزایش همدلی و همراهی انسان‌ها
- (۲) پیش‌بینی آثار و پیامدهای پدیده مورد مطالعه - مهیا کردن زمینه فهم متقابل انسان‌ها و جوامع مختلف توسط علوم اجتماعی
- (۳) فراهم کردن فرصت موضع‌گیری مناسب - کشف نظم و قواعد جهان طبیعی به وسیله علوم طبیعی
- (۴) تفسیر و توضیح تأثیر اجتماعات بر زندگی انسان‌ها - آگاه کردن انسان‌ها درباره فرصت‌ها و محدودیت‌های فناوری توسط علوم اجتماعی

منطق و فلسفه یازدهم

منطق  
تعریف و دنیای مفاهیم  
صفحه‌های ۱۳ تا ۱۹  
فلسفه یازدهم  
فلسفه چیست (۲)  
صفحه‌های ۱۲ تا ۲۵

۶۱- اگر دو مفهوم ایران و کشور را نسبت به یکدیگر مقایسه کنیم، متوجه می‌شویم ...

- (۱) بین آن‌ها نمی‌توانیم نسبتی از نسب اربعه بیابیم.
- (۲) نسبت میان آن‌ها همانند دو دایره متداخل است.
- (۳) نسبت میان این دو مفهوم تباین است.
- (۴) نمی‌توان هیچ‌یک را در تعریف به کار برد.

۶۲- در کدام گزینه مفاهیم به کار رفته در هر دو قضیه کلی هستند؟

- (الف) منطق جنبه سلبی و ایجابی دارد.
- (ب) آن کشور آفریقایی، پدیده استعمار است.
- (ج) قهرمان داستان‌های فلسفی افلاطون، سقراط است.
- (د) روشنایی‌ها، همواره منبع یکسانی ندارند.

(۱) د - الف (۲) ج - ب (۳) الف - ج (۴) ب - د

۶۳- در نمودار روبه‌رو، به ترتیب کدام مورد در رابطه با الف و ب صحیح است؟

- (۱) مهم‌ترین وصف مفاهیم ذاتی را واجد است. - از اجزای تشکیل‌دهنده معنای حیوان است.
- (۲) علت آن با علت ذات یکی است. - هنگام تعریف حیوان نیازی به تصور آن نداریم.
- (۳) نمی‌تواند علت داشته باشد - نمی‌توانیم آن را جدای از حیوان بدانیم.
- (۴) درک مفهوم حیوان بدون آن امکان‌پذیر است. - علتی مستقل از ذات دارد.

الف ب  
جسم ← حیوان ← رنگ‌پذیر

۶۴- به ترتیب، رابطه مفاهیم زیر چیست؟

- علت و معلول
- (۱) عموم و خصوص من وجه - عموم و خصوص من وجه
  - (۲) عموم و خصوص مطلق - تباین
  - (۳) عموم و خصوص من وجه - تباین
  - (۴) عموم و خصوص مطلق - عموم و خصوص من وجه

۶۵- وقتی دو کلی عام و خاص را نقیض می‌کنیم، ...

- (۱) نسبت عام و خاص تغییر نمی‌کند.
- (۲) نقیض اخص، اعم می‌شود و بالعکس.
- (۳) نسبت بین آن دو من وجه می‌شود.
- (۴) رابطه متباین شده و محال است.

۶۶- عبارات زیر متناسب با کدام یک از نظریات روان‌شناسی است؟

- میتنی بر آراء ایمانوئل کانت است.
- افکار ما حاصل از محیطی است که در آن قرار داریم.
- ارزش شناخت میتنی بر حس و تجربه و مشاهده است.
- (۱) گشتالت - رفتارگرا - رفتارگرا
  - (۲) رفتارگرا - رفتارگرا - گشتالت
  - (۳) گشتالت - رفتارگرا - گشتالت

۶۷- کدام عبارت بیانگر رابطه فلسفه و علم سیاست است؟

- (۱) مردم باید از کسانی اطاعت کنند که از طرف خداوند مشروعیت سیاسی دارند.
- (۲) انسان در تعیین حکومت، آزاد است و می‌تواند نوع آن را انتخاب کند.
- (۳) تعیین کردن کسانی که از طرف خداوند حق ولایت دارند و حکم خدا را بیان می‌کنند.
- (۴) تبیین عقلانی این مسأله که چه کسانی مشروعیت سیاسی و حق حکومت دارند.

۶۸- تفاوت در کدام مورد، منشأ اختلاف طرفداران «اصالت فرد» و «اصالت جامعه» است؟

- (۱) تعریف فرهنگ‌ها و آرمان‌های مختلف
- (۲) اعتقاد به روح غیرمادی و فطرت الهی در مقابل اعتقاد صرف به جسم مادی
- (۳) ادامه یافتن یا نیافتن حیات انسان و جامعه بدون یکدیگر
- (۴) یافتن مبنایی برای سپردن اداره جامعه به دست گروهی خاص

۶۹- کوشش اصلی فلسفه علم اخلاق چیست؟

- (۱) تعیین بایدها و نبایدهای اخلاقی
- (۲) تعریف و تبیین مفاهیم اخلاقی
- (۳) پاسخ عقلانی به سوالات علم اخلاق
- (۴) یافتن مبانی عقلانی علم اخلاق

۷۰- تفاوت هنر در دوره‌های مختلف از چه چیزی ناشی می‌شود؟

- (۱) کیفیت اندیشه و فرهنگ‌ها
- (۲) نسبی بودن ارزش‌های اخلاقی
- (۳) تحول بینش‌های فلسفی
- (۴) تغییر دیدگاه‌های دینی و مذهبی

۷۱- کدام یک نمی‌تواند موضوع مابعدالطبیعه باشد؟

- (۱) مسائل مربوط به عدم
- (۲) پهنه بی‌پایان هستی
- (۳) عالم ماده از جهت کمیت
- (۴) قواعد بودن اشیا

۷۲- کدام عبارت در مورد فطرت ثانی درست نیست؟

- (۱) آدمی را از مناسبات زندگی هر روزه می‌گسلد و به تأمل در مورد آن‌ها وامی‌دارد.
- (۲) مسائلی برای انسان ایجاد می‌کند که در نظر بسیاری از مردم فاقد اهمیت است.
- (۳) بدون کنار گذاشتن امور و مسائل روزمره زندگی، نمی‌توان به آن رسید.
- (۴) بیدار شدن آن در آدمی، حساب سود و زیان‌های مادی را در هم می‌ریزد.

۷۳- در رابطه با آن دسته از تعالیم دینی که به وجود و مراتب آن می‌پردازد، کدام دو نکته حائز اهمیت است؟

- (۱) منشأ این مباحث کلام پیشوایان دین است. - مطالبی حل ناشدنی و غیرقابل فهم را عرضه می‌کند.
- (۲) بیان آنان نشانه‌ای از برخورد مسلمانان با حکمای یونان دارد. - به نقل و روایت احادیث بدون تجزیه و تحلیل دعوت می‌کند.
- (۳) فراوانی آن‌ها انسان را به تعمق و تدبر وامی‌دارد. - جهان‌شناسی به خصوصی را عرضه می‌کند که در برابر معرفت فلسفی قرار می‌گیرد.
- (۴) مقصود از طرح این مباحث تفکر و تکامل اندیشه است. - این مباحث جدای از منشأ خود، محتوایی فلسفی دارند.

۷۴- کدام عبارت در مورد فلسفه اسلامی نادرست است؟

- (۱) شکل و صورت استدلال در آن به شیوه فلاسفه است.
- (۲) خاستگاه آن متن و بطن اسلام است، نه برخوردهای تاریخی.
- (۳) محتوای اصلی آن از کتاب و سنت گرفته شده است.
- (۴) عرضه‌کننده جهان‌شناسی ناسازگار با معرفت فلسفی است.

۷۵- مفاد کدام عبارت نادرست است؟

- (۱) «خزانة الحکمة» در زمان وزارت یحیی برمکی محل تجمع مترجمان کتب گوناگون بود.
- (۲) در زمان خلافت معتضد عباسی، میراث تفکر یونانی از حران به بغداد منتقل شد.
- (۳) پیش از نهضت ترجمه، توجه اهل دانش بیش‌تر به اسکندریه معطوف بود.
- (۴) عامل آشنایی رجال سیاسی بغداد با جندی شاپور، نزدیکی به این مرکز علمی بود.

۷۶- نظام فلسفی اسلامی ...

- (۱) با تکیه بر آرای ارسطو و افلاطون تأسیس گشت.
- (۲) به نقد آرای فلاسفه یونان نمی‌پردازد.
- (۳) همان ترجمه آثار یونانیان است.
- (۴) عامل بسط نظام‌های فلسفی پیشین است.

۷۷- در نهضت ترجمه مسلمانان، کتب فلسفی زیر به‌دست کدام مترجمین ترجمه شدند؟ (به ترتیب)

«نفس - اثولوجیا - کتاب شعر ارسطو - اخلاق»

- (۱) حنین بن اسحاق - عبدالمسیح بن عبدالله - کندی - اسحاق بن حنین
- (۲) اسحاق بن حنین - ابن ناعمه - ابوبشر متی بن یونس - حنین بن اسحاق
- (۳) اسحاق بن حنین - عبدالمسیح بن عبدالله - ابوبشر متی بن یونس - اسحاق بن حنین
- (۴) حنین بن اسحاق - افلوطین - کندی - اسحاق بن حنین

۷۸- کدام مورد درباره خواجه نصیر طوسی، درست است؟

- (۱) شاگرد قطب‌الدین شیرازی بود.
- (۲) بزرگ‌ترین احیاگر فلسفه مشایی بود.
- (۳) شهاب‌الدین سهروردی از وی متأثر بود.
- (۴) شرحی جامع و نقادانه بر اشارات نوشت.

۷۹- راجر بیکن از نظر فلسفی و علمی به ترتیب از چه کسانی تأثیر می‌پذیرفت و به‌نظر غربیان، فلسفه اسلامی پس از چه کسی به پایان کار خود رسید؟

- (۱) ابن‌رشد - ابن‌سینا - ابن‌هیثم
- (۲) ابن‌سینا - ابن‌هیثم - ابن‌رشد
- (۳) ابن‌هیثم - ابن‌رشد - ابن‌سینا
- (۴) ابن‌هیثم - ابن‌سینا - ابن‌رشد

۸۰- کدام واقعه در روند بسط و تکامل فلسفه اسلامی مؤخر است؟

- (۱) احیای حکمت فارابی توسط خواجه نصیر
- (۲) به تألیف رسیدن کتاب محاکمات
- (۳) اولین استفاده از تعبیر حکمت متعالیه
- (۴) انتقاد شدید از فلسفه ابن‌سینا

روانشناسی

روانشناسی: تعریف و روشن مورد مطالعه  
(تأییدی نقش دستگاه عصبی در عملکرد روانشناسی)  
روانشناسی رشد  
(تا ابتدای ویژگی‌های رشد در دوره قبل از تولد)  
صفحه‌های ۲۵ تا ۴۴

۸۱- رفتار کودکی که در حدود یک‌سالگی می‌تواند یک یا دو کلمه تلفظ کند، تحت تأثیر کدام فرایند می‌باشد؟

- (۱) یادگیری  
(۲) ریش  
(۳) عوامل محیطی  
(۴) حالت‌های هیجانی

۸۲- به ترتیب هریک از مفاهیم زیر مربوط به کدام یک از بخش‌های مغز می‌باشد؟

- کنترل هماهنگی بدن  
- کنترل فعالیت‌های قلبی  
- هیجان و انگیزش  
- زبان‌آموزی

- (۱) بصل‌النخاع - مخچه - دستگاه کناری - نیم‌کره چپ  
(۲) مخچه - بصل‌النخاع - دستگاه لیمبیک - نیم‌کره چپ  
(۳) مخچه - بصل‌النخاع - هیپوتالاموس - نیم‌کره راست  
(۴) بصل‌النخاع - مخچه - قشر مخ - نیم‌کره راست

۸۳- کدام گزاره صحیح است؟

- (۱) مشاهده رفتار مورد پژوهش روان‌شناسی، در محیط آزمایشگاهی امکان‌پذیر نیست.  
(۲) در روش پرسش‌نامه، محقق بعد از شنیدن پاسخ سؤال قبلی، پرسش بعدی را سازمان می‌دهد.  
(۳) پاسخ‌دهنده در مصاحبه‌های ساختاریافته با انتخاب یکی از گزینه‌ها به سؤال پاسخ می‌دهد.  
(۴) استفاده از آزمون‌ها، چگونگی اجرا و تفسیر آن‌ها، ما را از طی کردن سایر روش‌ها بی‌نیاز می‌کند.  
۸۴- از لحاظ رشد جسمانی به طور میانگین کودک می‌تواند در ... بدون کمک دیگران راه برود و به طور میانگین، نوجوانان در ... به بلوغ می‌رسند و ... شروع دوره پیری در زندگی افراد است.

- (۱) ۱۴ ماهگی - ۱۰ تا ۱۲ سالگی - ۶۵ سالگی  
(۲) ۱۴ ماهگی - ۱۰ تا ۱۲ سالگی - ۶۰ سالگی  
(۳) ۱۵ ماهگی - ۱۱ تا ۱۴ سالگی - ۶۵ سالگی  
(۴) ۱۵ ماهگی - ۱۱ تا ۱۴ سالگی - ۶۰ سالگی

۸۵- زهرا هنگام عبور از خیابان با اتومبیلی تصادف کرده و ضربه شدیدی به سر او وارد شده است، این ضربه پردازش اطلاعات دیداری او را مختل کرده است؛ احتمالاً کدام قسمت مغز او دچار آسیب شده است؟

- (۱) قطعه پس‌سری  
(۲) قطعه آهیانه‌ای  
(۳) قطعه پیشانی  
(۴) قطعه گیجگاهی

۸۶- به ترتیب هریک از عبارات زیر در رابطه با کدام یک از روش‌های جمع‌آوری اطلاعات است؟

- هدفمندی و سازمان‌یافتگی این روش، آن را از گفتگوی معمولی متمایز می‌کند.  
- از نتایج آن‌ها باید با احتیاط استفاده کرد.  
- باید به دور از پیش‌داوری شخصی و همراه با ثبت دقیق باشد.  
- صورت‌های مختلف آن با توجه به موقعیت‌های موجود شکل می‌گیرند.

- (۱) پرسش‌نامه - مصاحبه - مشاهده  
(۲) مصاحبه - پرسش‌نامه - مشاهده - مصاحبه  
(۳) پرسش‌نامه - مصاحبه - مشاهده - آزمون  
(۴) مصاحبه - پرسش‌نامه - مصاحبه - پرسش‌نامه

۸۷- به ترتیب بیت «کبوتری که دگر آشیان نخواهد دید / قضا همی بردش تا به سوی دانه و دام» بیانگر تأثیرگذاری کدام عامل در فراخنای زندگی فرد می‌باشد و منظور از عبارت «وزیر و مشاور در هفت سال سوم زندگی» این است که ...

- (۱) وراثتی - کودک را به حال خود رها کنیم تا برای آینده تصمیم‌گیری کند.  
(۲) وراثتی - نباید با کودک به صورت آمرانه برخورد کرد و باید او را چون عضو بزرگ خانواده دانست.  
(۳) محیطی - باید در تأدیب کودک کوشش کرد و او را به ارزش‌ها و دوری از زشتی‌ها رهنمون ساخت.  
(۴) محیطی - باید مانند دیگران، کودک را در تصمیم‌گیری‌ها دخالت دهیم.

۸۸- اصطلاحاً به آن دسته از دوقلوهایی که با یکدیگر شباهت دارند، چه می‌گویند و از نظر روان‌شناسان رشد، کدام یک از موارد زیر تحت تأثیر عوامل زیستی نمی‌باشد؟

- (۱) همسان - لرزیدن به علت سردی هوا  
(۲) یکسان - بیدار شدن ناگهانی به علت ترس شدید  
(۳) یک تخمکی - لبخند زدن جهت برقراری ارتباط  
(۴) ناهمسان - خندیدن به یک فیلم طنز

۸۹- عبارت زیر مربوط به کدام گزینه است؟

«این روش، ابزاری برای کمی کردن ویژگی‌های روان‌شناختی می‌باشد.»

- (۱) پرسش‌نامه  
(۲) مصاحبه ساختاریافته  
(۳) مصاحبه بدون نظام  
(۴) آزمون‌ها

۹۰- کدام عبارت در ارتباط با تفاوت روان‌شناس و روان‌پزشک نادرست است؟

- (۱) درمان اختلالات روانی به کمک درمان‌های دارویی توسط روان‌پزشک  
(۲) گذراندن دوره پزشکی عمومی توسط روان‌پزشک  
(۳) آموزش دیدن روان‌شناس در زمینه اختلالات روانی به مدت سه سال  
(۴) تحصیل کردن روان‌شناس به مدت چهار سال در مقطع دکتری برای کسب تخصص



## پاسخ نامه

مدیر گروه	سارا شریفی
مسئول دفترچه	محمد ابراهیم مازنی
مسئندسازی	مدیر: مریم صالحی، مسئول دفترچه: زهره قموشی
حروفچین	لیلا عظیمی
ناظر چاپ	سوران نعیمی

## بنیاد علمی آموزشی قلمچی (وقف عام)

دفتر مرکزی: خیابان انقلاب بین صبا و فلسطین پلاک ۹۲۳ بنیاد علمی آموزشی قلمچی (وقف عام) ۰۲۱،۶۴۶۳

«تمام دارایی‌ها و درآمدهای بنیاد علمی آموزشی قلمچی وقف عام است بر گسترش دانش و آموزش»

ریاضی و آمار (۱) و (۲)

۷- گزینه «۲»  
(مهسا عفتی)  
در گزینه «۲» استدلال قیاس استثنایی به درستی انجام نشده است.

۸- گزینه «۲»  
(مهمرب بفرایی)  
به کمک عکس نقیض گزاره ثابت می‌کنیم: «اگر n فرد باشد n<sup>۲</sup> نیز فرد است.»

۹- گزینه «۲»  
(کوروش داوری)  
اشتباه در مرحله دوم رخ داده است چون علامت c معلوم نیست (ممکن است مثبت یا منفی باشد). پس نمی‌توانیم آن را در طرفین نامساوی ضرب کنیم.

۱۰- گزینه «۴»  
(مهسا عفتی)  
قیاس استثنایی به صورت  $p \Rightarrow q \wedge p \Rightarrow q$  می‌باشد که در گزینه «۴» جدول ارزشی آن آمده است.

ریاضی و آمار (۳)

۱۱- گزینه «۳»  
(فارج از کشور ۸۸)  
در خانه صدگان یکی از ارقام ۱ تا ۹ می‌تواند قرار گیرد.  
در خانه دهگان یکی از ارقام ۰ تا ۹ می‌تواند قرار گیرد، به جز رقمی که در خانه صدگان قرار گرفته است، بنابراین ۹ حالت خواهیم داشت.  
در خانه یکان نیز از بین ۱۰ رقم ۰ تا ۹ دو رقم که در دو خانه قبلی قرار گرفته‌اند را حذف می‌کنیم؛ بنابراین ۸ حالت خواهیم داشت.

□ □ □

$$9 \times 9 \times 8 = 648$$

۱۲- گزینه «۳»  
(لیلا شاهی علیا)  
برای هر سؤال دو حالت وجود دارد، پس داریم:

$$2 \times 2 \times 2 \times 2 \times 2 = 2^5 = 32$$

توضیح نکات درسی:

اگر یک تصمیم‌گیری دارای k مرحله باشد و تعداد انتخاب‌های ممکن در هر مرحله، با هم برابر و مساوی n باشند، آن‌گاه تعداد انتخاب‌های ممکن در این تصمیم‌گیری برابر است با حاصل ضرب تعداد انتخاب‌ها در هر مرحله یعنی:

$$\underbrace{n \cdot n \cdot n \dots n}_k \text{ بار} = n^k$$

۱۳- گزینه «۳»  
(لیلا شاهی علیا)

$$\begin{array}{|c|c|c|c|} \hline 9 & 9 & 9 & 5 \\ \hline \end{array} \Rightarrow 9 \times 9 \times 9 \times 5 = 3645$$

↓                      ↓  
اعداد                      حرف

۱۴- گزینه «۴»  
(کنکور سراسری ۹۳)  
به هر بچه دو عدد اسباب بازی می‌رسد، بنابراین داریم:

$$\binom{6}{2} \times \binom{4}{2} \times \binom{2}{2} = 15 \times 6 \times 1 = 90$$

۱- گزینه «۱»  
(فارج از کشور ۹۳)

$$x^2 = a \Rightarrow a^2 + 10a + 9 = 0$$

$$\Rightarrow (a+1)(a+9) = 0 \Rightarrow \begin{cases} a = -1 \xrightarrow{a=x^2} x^2 = -1 \text{ جواب ندارد} \\ a = -9 \xrightarrow{a=x^2} x^2 = -9 \text{ جواب ندارد} \end{cases}$$

۲- گزینه «۲»  
(کوروش داوری)

پس از تبدیل ضریب  $x^2$  به یک، معادله را به شکل  $x^2 + bx = k$  نوشته و  $(\frac{b}{2})^2$  را به هر دو طرف تساوی اضافه می‌کنیم تا جمله سمت چپ، مربع کامل شود.

$$2x^2 - 3x = -1 \xrightarrow{\div 2} x^2 - \frac{3}{2}x = -\frac{1}{2} \xrightarrow{b = -\frac{3}{2}} \frac{b^2}{4}$$

$$\left(\frac{b}{2}\right)^2 = \left(\frac{-\frac{3}{2}}{2}\right)^2 = \left(-\frac{3}{4}\right)^2 = \frac{9}{16}$$

۳- گزینه «۴»  
(بهرام طالبی)

در حل معادله به روش مربع کامل باید مربع نصف ضریب x را به طرفین اضافه کنیم. بنابراین:

$$\left(\frac{-k}{2}\right)^2 = 9 \Rightarrow \frac{k^2}{4} = 9 \Rightarrow k^2 = 36 \Rightarrow k = \pm 6$$

طبق فرض سؤال، چون k مثبت است، پس فقط  $k = 6$  مورد قبول است.

$$x^2 - 6x = 0 \Rightarrow x^2 - 6x + 9 = 9 \Rightarrow (x-3)^2 = 9$$

$$\Rightarrow x-3 = \pm 3 \Rightarrow \begin{cases} x-3 = 3 \Rightarrow x = 6 \text{ (جواب بزرگتر)} \\ x-3 = -3 \Rightarrow x = 0 \end{cases}$$

۴- گزینه «۲»  
(مهمرب بفرایی)

$$(x-2)(x-(-5)) = 0 \Rightarrow (x-2)(x+5) = 0$$

$$\Rightarrow x^2 + 3x - 10 = 0 \xrightarrow{\times 2} 2x^2 + 6x - 20 = 0$$

۵- گزینه «۱»  
(مهمرب بفرایی)

اگر طول ضلع مربع را x فرض کنیم، به کمک رابطه فیثاغورس داریم:

$$x^2 + x^2 = (4\sqrt{5})^2 \Rightarrow 2x^2 = 80$$

$$\Rightarrow x^2 = 40 \xrightarrow{x > 0} x = \sqrt{40} = 2\sqrt{10}$$

$$\Rightarrow \text{محیط مربع} = 4 \times 2\sqrt{10} = 8\sqrt{10}$$

۶- گزینه «۴»  
(امیر زائرندوز)

اگر قیمت فروش را x و قیمت هزینه را y فرض کنیم، آن‌گاه:

$$\frac{20}{100}x = x - y \Rightarrow \frac{1}{5}x = x - y$$



۱۵- گزینه «۳»

(مفهم بگیری)

$$\begin{aligned} & \text{دو مهره سیاه باشد} : \binom{3}{2} \times \binom{7}{1} = 3 \times 7 = 21 \\ & \Rightarrow 21 + 1 = 22 \\ & \text{سه مهره سیاه باشد} : \binom{3}{3} \times \binom{7}{0} = 1 \times 1 = 1 \end{aligned}$$

۱۶- گزینه «۲»

(مفهم بگیری)

اگر یکی از نقاط A, B, C و دو نقطه دیگر را از نقاط E, F, G و D انتخاب کنیم:

$$\binom{3}{1} \times \binom{4}{2} = 3 \times 6 = 18$$

اگر یکی از نقاط E, F, D, G و دو نقطه دیگر را از نقاط A, B و C انتخاب کنیم:

$$\binom{4}{1} \times \binom{3}{2} = 4 \times 3 = 12$$

$$\Rightarrow 18 + 12 = 30 = \text{تعداد کل حالات}$$

۱۷- گزینه «۲»

(مفهم رضا سویری)

$$P(n, n-2) = 12 \Rightarrow \frac{n!}{(n-(n-2))!} = 12$$

$$\frac{n!}{2!} = 12 \Rightarrow n! = 12 \times 2 \times 1 \Rightarrow n! = (4 \times 3) \times 2 \times 1$$

$$\Rightarrow n! = 4! \Rightarrow n = 4$$

۱۸- گزینه «۱»

(فارج از کشور ۹۱)

$$P(12, 3) = \frac{12!}{(12-3)!} = 12 \times 11 \times 10 = 1320$$

۱۹- گزینه «۴»

(سارا شریفی)

با توجه به صورت سؤال، برای آن که اعداد مورد نظر بزرگتر از ۵۰ باشند در رقم صدگان یکی از ارقام ۵، ۶، ۷، ۸ و ۹ می‌تواند قرار بگیرد و در حالت کلی برای این که مجموع ارقام یکان و دهگان ۸ باشد مجموعه اعداد  $\{(0, 8), (1, 7), (2, 6), (3, 5), (4, 4)\}$  را خواهیم داشت، بنابراین داریم:

یکان دهگان صدگان

$$\begin{array}{|c|c|c|} \hline 5, 6, 7, 8, 9 & 8 & 0 \\ \hline \end{array} \Rightarrow 5 \times 1 \times 1 = 5$$

یکان دهگان صدگان

$$\begin{array}{|c|c|c|} \hline 5, 6, 7, 8, 9 & 0 & 8 \\ \hline \end{array} \Rightarrow 5 \times 1 \times 1 = 5$$

کل حالاتی که رقم یکان و دهگان صفر یا ۸ باشد ۱۰ حالت است، به همین ترتیب برای مجموعه ارقام  $\{(1, 7), (2, 6), (3, 5)\}$  نیز همین روند را داریم:

کل حالاتی که رقم یکان و دهگان ۱ یا ۷ باشد، ۱۰ حالت است.

کل حالاتی که رقم یکان و دهگان ۲ یا ۶ باشد، ۱۰ حالت است.

کل حالاتی که رقم یکان و دهگان ۳ یا ۵ باشد، ۱۰ حالت است.

یکان دهگان صدگان

$$\begin{array}{|c|c|c|} \hline 5, 6, 7, 8, 9 & 4 & 4 \\ \hline \end{array} \Rightarrow 5 \times 1 \times 1 = 5$$

بنابراین تعداد کل حالت‌ها برابر خواهد بود با:  $10 + 10 + 10 + 10 + 5 = 45$

۲۰- گزینه «۳»

(مفهم بگیری)

هر سکه ۲ حالت و تاس ۶ حالت دارد. بنابراین تعداد اعضای فضای نمونه برابر است با:

$$n(S) = 2 \times 2 \times 2 \times 2 \times 6 = 96$$

اقتصاد

۲۱- گزینه «۴»

(مهروی کاروان)

(الف) در حالت کمبود عرضه (مازاد تقاضا) قیمت کالا افزایش می‌یابد و این افزایش قیمت تا زمانی ادامه می‌یابد که در آن، مقدار عرضه و تقاضا برابر شوند و قیمت به سطح قیمت تعادلی برسد.

(ب) تصمیم تولیدکنندگان در مورد میزان تولید یک کالا از عواملی چون سطح قیمت آن کالا، هزینه‌های تولید و پیش‌بینی تولیدکنندگان در مورد رونق یا رکود بازار تأثیر می‌پذیرد.

(ج) انحصار غیرقانونی و وضعیت کمبود عرضه (مازاد تقاضا) مانع پایین آمدن قیمت کالا می‌گردد.

۲۲- گزینه «۳»

(کتاب آبی)

ریال  $90 =$  قیمت تعادلی

کیلو  $100 =$  مقدار تعادلی تقاضا

ریال  $90 \times 100 = 9000 =$  مبلغ تقاضا

۲۳- گزینه «۲»

(زهرا ممبری)

شماره (۱) بیانگر مقدار عرضه است؛ چون با افزایش قیمت، مقدار عرضه افزایش یافته است، یعنی عرضه با قیمت رابطه مستقیم دارد.

شماره (۲) بیانگر مقدار تقاضا است؛ چون با افزایش قیمت، مقدار تقاضا کاهش یافته است، یعنی تقاضا با قیمت رابطه معکوس دارد.

در شماره (۳) قیمت پایین‌تر از قیمت تعادلی است؛ یعنی مقدار تقاضا بیش‌تر از عرضه است، پس بازار با کمبود عرضه مواجه است. (۳۰۰ واحد)

در شماره (۴)، (در قیمت ۲۰ ریال) مقدار عرضه و تقاضا با هم برابر است، یعنی بازار در تعادل است.

در شماره (۵)، قیمت (۴۰ ریال) بالاتر از قیمت تعادلی است، یعنی بازار با مازاد عرضه مواجه است. (۴۰۰ واحد)

۲۴- گزینه «۴»

(سپهر عزیز)

(الف) قیمت تعادلی کالای A، ۲۰۰۰ ریال است که در آن میزان عرضه و تقاضا (۳۰ کیلو) برابر است.

(ب) در قیمت ۲۵۰۰ ریال میزان عرضه کالای A، ۴۰ کیلو و میزان تقاضای آن ۲۰ کیلو است بنابراین:

= حداکثر درآمد عرضه‌کنندگان کالای A در سطح قیمت ۲۵۰۰ تومان

ریال  $2500 \times 20 = 50,000$

(پ) در قیمت ۵۰۰۰ ریال کالای B به میزان ۱۲۰۰ کیلو

( $1200 = 2200 - 1000$ ) مازاد عرضه دارد.

۲۵- گزینه «۴»

(سایره عزیزی)

الف) قیمت تعادلی ۲۰۰ ریال است و در قیمت‌های بالاتر از قیمت تعادلی، با مازاد عرضه یا کمبود تقاضا روبه‌رو خواهیم بود.  
ب) در قیمت ۱۵۰ ریال میزان عرضه ۲۰۰ کیلو و میزان تقاضا ۴۰۰ کیلو می‌باشد. تقاضا هرچقدر زیاد باشد، به دلیل این که میزان عرضه ۲۰۰ کیلو است، پس فروشندگان نمی‌توانند بیش از  $30,000 = 150 \times 200$  ریال فروش داشته باشند.

پ) در قیمت‌های پایین‌تر از قیمت تعادلی، به دلیل این که میزان عرضه کم است و برخی از خریداران قادر به تهیه کالای مورد نیاز خود نخواهند بود، برای خرید کالا حاضرند مبلغ بیشتری بپردازند و این امر سبب افزایش قیمت کالا خواهد شد.

۲۶- گزینه «۴»

(موسیما آزرکردار)

گزینه «۱»: در سطوح قیمت بالاتر از قیمت تعادلی با مازاد عرضه روبه‌رو هستیم.

گزینه «۲»: هر دو مورد صحیح بیان شده است.

گزینه «۳»: هر دو مورد صحیح بیان شده است.

گزینه «۴»: در وضعیت انحصار در خرید، فروشنده قیمت‌پذیر و خریدار قیمت‌گذار است.

۲۷- گزینه «۱»

(نسرین بعفری)

الف) وجود یک تولیدکننده به معنای وجود انحصار در بازار خودرو است که قیمت آن را هم انحصارگر در فروش تعیین می‌کند.

ب) در بازار هر محصول گاه تعداد خریداران و فروشندگان به قدری زیاد است که حضور و رفتار هریک از عرضه‌کنندگان و تقاضاکنندگان به نسبت کل بازار بسیار کوچک خواهد بود و در عمل، هیچ‌یک از طرفین به تنهایی در شکل‌گیری قیمت تأثیرگذار و به عبارت دیگر «قیمت‌گذار» نیستند. در این صورت بازار را به اصطلاح «بازار رقابتی» می‌نامند.

پ) در نتیجه وجود تعداد کم مصرف‌کنندگان یک کالا وضعیت انحصار به وجود می‌آید و در این صورت انحصارگر در خرید قیمت‌گذار است.

۲۸- گزینه «۲»

(نسرین بعفری)

الف) وقتی که در بازار، قیمت از سطح قیمت تعادلی بالاتر برود، مازاد عرضه (کمبود تقاضا) به وجود می‌آید؛ بدین ترتیب چون گروهی از تولیدکنندگان موفق نمی‌شوند کالایشان را بفروشند، حاضر خواهند بود آن را با قیمتی پایین‌تر به فروش برسانند؛ در نتیجه، قیمت پایین می‌آید.

ب) در بازار هنگامی کمبود عرضه (مازاد تقاضا) اتفاق می‌افتد که قیمت از سطح قیمت تعادلی پایین‌تر باشد. بنابراین قیمت تعادلی باید بیش‌تر از ۳۰۰ تومان باشد.

پ) تصمیم مصرف‌کنندگان در مورد خرید کالا، از عواملی مانند قیمت کالا، درآمد، سلیقه خودش، تبلیغات و قیمت سایر کالاها تأثیر می‌پذیرد.

هزینه‌های تولید از عوامل مؤثر بر تصمیم تولیدکنندگان در مورد میزان تولید یک کالا است.

۲۹- گزینه «۴»

(کتاب آبی)

الف) وقتی که در بازار، قیمت از سطح قیمت تعادلی بالاتر برود، مازاد عرضه به‌وجود می‌آید. با توجه به نمودار، فواصلی که نشان‌دهنده مازاد عرضه‌اند، عبارت‌اند از: AH، BI و CJ. وقتی که در بازار، قیمت از سطح قیمت تعادلی پایین‌تر باشد، کمبود عرضه اتفاق می‌افتد. با توجه به نمودار، فواصلی که نشان‌دهنده کمبود عرضه‌اند، عبارت‌اند از: KE، LF و MG.  
ب) با توجه به نمودار در سطح قیمت ۲۰۰ ریال مقدار عرضه (۵۰۰ واحد) و مقدار تقاضا (۵۰۰ واحد) با هم برابر می‌شوند، که این سطح قیمت را قیمت تعادلی می‌گویند.

۳۰- گزینه «۴»

(موسا عفتی)

مقادیر جدول، مقادیر عرضه را نشان می‌دهند، چرا که با افزایش قیمت، مقادیر نیز در حال افزایش می‌باشند. مقادیر نمودار نشان‌دهنده مقادیر تقاضا است، چرا که نزولی است و نشان‌دهنده رابطه معکوس مقادیر تقاضا و قیمت است.  
الف) در سطح قیمت ۲۰۰ ریال، ۴۰۰ کیلو عرضه می‌شود ولی تنها ۲۰۰ کیلو تقاضا می‌شود، در نتیجه داریم:

$$200 \times 200 = \text{حداکثر درآمد تولیدکنندگان در سطح قیمت ۲۰۰ ریال}$$

$$\text{ریال } 40,000 =$$

$$\text{ب) ریال } 150 = \text{قیمت تعادلی}$$

$$\text{کیلو } 300 = \text{مقدار تعادلی}$$

$$\text{ریال } 45,000 = 150 \times 300 = \text{درآمد تولیدکنندگان در حالت تعادل}$$

ج) وقتی در بازار قیمت از سطح قیمت تعادلی بالاتر برود مازاد عرضه به‌وجود می‌آید؛ بدین ترتیب چون گروهی از تولیدکنندگان موفق نمی‌شوند کالایشان را بفروشند، حاضر خواهند بود آن را با قیمتی پایین‌تر به فروش برسانند، در نتیجه قیمت پایین می‌آید.

علوم و فنون ادبی (۲)

۳۱- گزینه «۴»

(نسرین حق پرست)

نَ چَند دان آ	ر زو مَد دم	کِ وِصْفش در	بَ یا نا ید
وَ گر صد نا	مِ بن وِیسم	حِ کا یت بیه	شِ زَا نا ید

بیت سؤال از چهار پایه آوایی تشکیل شده است که «بیان آید» چهارمین پایه مصراع اول را شکل می‌دهد.

۳۲- گزینه «۱»

(نسرین حق پرست)

ای بو ی آ	شِ نا یی	دا نسَد تَ مز	کُ جا یی
پِی غا مِ وِص	ل جا نان	پِیوَن د رو	ح دا رد
- U - -	- - U	- U - -	- - U

۳۳- گزینه «۲»

(نسرین حق پرست)

ص رت نِ گا	ر چِی نی	بِی خِیْش تن	بِ ما ند
گر صو رَ تَت	بِ بیه ند	سر تا بِ سر	مَ عانی

بیت سؤال از ۸ پایه آوایی و ۲۸ هجا تشکیل شده است.

۳۴- گزینه «۳»

(نسرین حق پرست)

بیت گزینه «۳» متشکل از شش پایه آوایی است در حالی که ابیات سایر گزینه‌ها از هشت پایه آوایی تشکیل شده‌اند.

**علوم و فنون ادبی (۳)**

**۴۱- گزینه ۲»**

(فرهادر علی نژاد)

- شاعران غزل سرا (به سبک عراقی) در عهد بازگشت: مجمر اصفهانی - فروغی بسطامی - نشاط اصفهانی
- شاعران قصیده سرا (به سبک خراسانی) در عهد بازگشت: صبا کاشانی - قآنی شیرازی - سروش اصفهانی

**۴۲- گزینه ۳»**

(فرهادر علی نژاد)

در شعر شاعران عصر بیداری تأثیرپذیری از قدما، خیلی هم کم بسامد نیست؛ مثلاً بهار به سبک خراسانی می سرود و فرخی یزدی، از سعدی و مسعود سعد تأثیر گرفته بود.

**۴۳- گزینه ۳»**

(فرهادر علی نژاد)

بیت «الف»، بیت آغازین قطعه «قلب مادر» از ایرج میرزا است و بیت «ب» از سروده های ادیب الممالک فراهانی می باشد.

**۴۴- گزینه ۱»**

(فرهادر علی نژاد)

«شمس الدین و قمر» و «داستان باستان» از رمان های میرزا حسن خان بدیع است.

**تشریح گزینه های دیگر:**

- گزینه ۲: «سبک شناسی - بهار / تاریخ بیداری ایرانیان - ناظم الاسلام کرمانی
- گزینه ۳: «شمس و طغرا - محمد باقر میرزا خسروی
- گزینه ۴: «سرگذشت حاجی بابای اصفهانی - جیمز موریه

**۴۵- گزینه ۴»**

(فرهادر علی نژاد)

عبارت مورد نظر روایت کامل و متقنی دارد اما در سیر روایت از اصطلاحات عامیانه (یارو، الهی روده ات بیره و ...) و ضرب المثل (آفتابه لگن شش دست، شام و ناهار هیچی!) استفاده کرده است و نیز به عقاید خرافی مختلفی که در میان مردم رواج داشته می پردازد (مثال: قرار داشتن زمین روی شاخ گاو).

**۴۶- گزینه ۳»**

(نسرین حق پرست)

گا هی پ -	جو ی دو ست	چُ آب رَ	وان خُ شیم
گا هی چ -	آ ب حِس	شُد دم در سَ	بو ی دوست

**۴۷- گزینه ۴»**

(نسرین حق پرست)

بیت صورت سؤال و گزینه ۴ هر دو در وزن «مفاعله فاعله مفاعله» فعلن سروده شده اند.

**تشریح گزینه های دیگر:**

- گزینه ۱: «مفاعله فاعله مفاعله فاعله مفاعله»
- گزینه ۲: «فاعله مفاعله فعلن»
- گزینه ۳: «فاعله مفاعله فاعله مفاعله فعلن»

**۴۸- گزینه ۲»**

(نسرین حق پرست)

بیت گزینه ۲ بر وزن مفعول مفاعله فاعله است. یعنی یک هجا از وزن مذکور در مقابل این گزینه کمتر دارد.

**۳۵- گزینه ۴»**

(نسرین حق پرست)

ابیات گزینه های ۱، ۲ و ۳ همگی سه پایه آوایی در هر مصراع دارند اما بیت گزینه ۴ در هر مصراع چهار پایه و مجموعاً هشت پایه آوایی دارد.

**۳۶- گزینه ۳»**

(موسی اکبری)

اهل دنیا: مشبه، طعام و دارو و درد: مشبه به، چون: ادات تشبیه در این بیت «وجه شبه» تشبیه وجود ندارد.

**تشریح گزینه های دیگر:**

- گزینه ۱: «گوهر شناسان راز: مشبه، صدف: مشبه به، وار: ادات تشبیه، دهان جز به لؤلؤ نکردند باز: وجه شبه»
- گزینه ۲: «نسیمی که به من بوی خراسان آرد: مشبه، دم عیسی: مشبه به، چون: ادات تشبیه، در کالبدم جان آرد: وجه شبه»
- گزینه ۴: «مادر دانا: مشبه، فرشته: مشبه به، چونان: ادات تشبیه، به روز و شب بر او سایه گستر است: وجه شبه»

**۳۷- گزینه ۱»**

(عمیر مهرئی)

در این بیت «چون» ادات تشبیه نیست.

**تشبیه در گزینه های دیگر:**

- گزینه ۲: «هم چو گوی»
- گزینه ۳: «چو نیشتر»
- گزینه ۴: «چون خیال»

**۳۸- گزینه ۳»**

(عمیر مهرئی)

**تشبیه فشرده در سایر گزینه ها:**

- گزینه ۱: «چشمه خضر و کوثری، آتش هجر»
- گزینه ۲: «سیل فنا، خانه عمر»
- گزینه ۴: «سیل اشک»

**۳۹- گزینه ۱»**

(موسی اکبری)

تشبیه های فشرده اضافی: دریای معرفت - لوح جان - شهر علم - نرگس چشم - مهد زمین

**۴۰- گزینه ۴»**

(عمیر مهرئی)

بیچاره وار: همچون بیچاره - وجه شبه: کز حیل فروماند. - تشبیه گسترده  
**تشریح گزینه های دیگر:**  
تشبیه به کار رفته در سایر ابیات فشرده است و نه گسترده.

- گزینه ۱: «نهنگی است هجران - دریاست عشق: تشبیه فشرده غیر ترکیبی»
- گزینه ۲: «تو آسمان منی - من زمین (هستم): تشبیه فشرده غیر ترکیبی»
- گزینه ۳: «خانه دل: تشبیه فشرده اضافی»

۴۹- گزینه ۳»

(نسرین حق‌پرست)

بیت گزینه ۳» بر وزن مفاعلهن فاعلاتن مفاعلهن فعلن است در حالی که ابیات سایر گزینه‌ها بر وزن «مفتعلن فاعلاتن مفتعلن فع» هستند.

۵۰- گزینه ۴»

(نسرین حق‌پرست)

ما را چ ا	زان قصه صدک	گا وا مد د	خر رفت
U U - -	U U - -	U U - -	- -
هین وقه تـ لـ	طیـ فست ا	زان عربـ دـ	با زا

جامعه‌شناسی

۵۱- گزینه ۳»

(ماهان آشوری)

برخی از فرهنگ‌ها ظرفیت جهانی شدن را ندارند: فرهنگ‌هایی که ارزش‌ها و عقاید آن‌ها ناظر به قوم و منطقه خاصی است و نگاهی سلطه‌جویانه نسبت به دیگر اقوام ندارند.

گونه نخست فرهنگی که به سوی جهانی شدن حرکت می‌کنند: فرهنگی که عقاید و ارزش‌های آن، ناظر به قوم و منطقه خاصی است.

۵۲- گزینه ۱»

(آزیتا بیرقی)

«مدینه فاسقه» جامعه‌ای است که فرهنگ آن شایستگی حرکت به سوی یک فرهنگ واحد جهانی را ندارد، زیرا عقاید و ارزش‌های آن حق است، اما هنجارها و رفتارهای آن موافق با حق نیست.

۵۳- گزینه ۳»

(آزیتا بیرقی)

فرهنگ صهیونیسم بین‌الملل و فرهنگ سرمایه‌داری، نمونه‌هایی از فرهنگ‌های جهانی هستند؛ زیرا فرهنگ‌هایی هستند که عقاید، ارزش‌ها یا هنجارهای آن‌ها، ناظر به قوم، منطقه یا گروه خاصی است و دیگران را در خدمت آن می‌گیرند.

۵۴- گزینه ۱»

(آزر مسموری)

سازمان ملل بر اساس اندازه و دامنه، پدیده‌ای کلان است و چون بعد محسوس دارد، عینی است. اهداف و آرمان‌ها ذهنی هستند و چون مربوط به تمامی ملل است، کلان هستند.

۵۵- گزینه ۴»

(آزر مسموری)

بسیاری از موجودات، بیرون از جهان اجتماعی وجود دارند، اما لزوماً در جهان طبیعی قرار نمی‌گیرند بلکه ممکن است در جهان ماوراءالطبیعی باشند.

۵۶- گزینه ۳»

(آزیتا بیرقی)

شناخت طبیعت و قوانین آن از فواید علوم طبیعی است.

۵۷- گزینه ۱»

(آزیتا بیرقی)

علوم اجتماعی با داوری درباره ارزش‌ها و هنجارهای زندگی اجتماعی، امکان انتقاد و اصلاح آن‌ها را فراهم می‌آورد.

علوم اجتماعی با داوری درباره پدیده‌های اجتماعی و انتقاد از آن‌ها، فرصت موضع‌گیری اجتماعی مناسب و صحیح را برای دانشمندان فراهم می‌آورد.

۵۸- گزینه ۳»

(آزیتا بیرقی)

علت عبارت اول ← تعارض بین دانش عمومی و دانش علمی

علت عبارت دوم ← هویت‌های متفاوت جهان اجتماعی

علت عبارت سوم ← عدم وجود دانش همگانی

۵۹- گزینه ۲»

(آزیتا بیرقی)

تعریف مربوط به ذخیره دانشی است.

۶۰- گزینه ۲»

(موسا عفتی)

علوم طبیعی، جهان طبیعی و پدیده‌های آن را مطالعه می‌کنند. این علوم با شناخت طبیعت و قوانین آن، به انسان قدرت پیش‌بینی حوادث طبیعی و پیشگیری از آن‌ها را می‌دهند و به او در استفاده از طبیعت کمک می‌کنند.

علوم اجتماعی نیز با شناخت پدیده‌های اجتماعی، به انسان‌ها امکان می‌دهند که آثار و پیامدهای پدیده‌های اجتماعی را پیش‌بینی کنند.

منطق و فلسفه یازدهم

۶۱- گزینه ۱»

(ممیر مهری)

ایران یک مفهوم جزئی است، در حالی که نسب اربعه، مقایسه دو کلی از نظر مصادیقشان می‌باشد؛ پس هیچ نسبتی بین آن‌ها وجود ندارد.

۶۲- گزینه ۱»

(ممیر مهری)

آن کشور آفریقایی و سقراط، مفاهیم جزئی هستند.

۶۳- گزینه ۲»

(موسی اکبری)

تشریح گزینه‌های دیگر:

گزینه ۱»: «مفاهیم ذاتی می‌باشند و رنگ‌پذیر بودن برای حیوان ذاتی نیست.

گزینه ۳»: یک مفهوم ذاتی علت دارد و علت آن همان علت پیدایش ذات است.

گزینه ۴»: درک مفهوم حیوان بدون درک ذاتی آن امکان‌پذیر نیست.

۶۴- گزینه ۱»

(الله ففیری)

بعضی علت‌ها معلولند (مانند آدمیان) و بعضی دیگر معلول واقع نمی‌شوند (تنها مثال: خدا). بعضی معلول‌ها می‌توانند علت واقع شوند و بعضی دیگر نه.

پس رابطه عموم و خصوص من‌وجه برقرار است.

بعضی پرنده‌ها پستاندارند (خفاش) و بعضی پرنده‌ها پستاندار نیستند. بعضی پستانداران پرنده‌اند (خفاش) و بعضی پستانداران پرنده نیستند پس رابطه عموم و خصوص من‌وجه برقرار است.

۶۵- گزینه ۲»

(سیرمیتبی پیوری)

هنگامی که دو کلی عام و خاص را نقیض می‌کنیم، نسبت میان آن دو تفاوتی نمی‌کند و فقط کلی عام، خاص شده و کلی خاص، عام می‌شود.

۶۶- گزینه ۱»

(موسی اکبری)

- نظریه گشتالت مبتنی بر آرای ایمانوئل کانت است.  
- نظریه روان‌شناسی رفتارگرا افکار و باورهای افراد را تابعی از شرایطی می‌داند که در آن قرار دارند.  
- نظریه روان‌شناسی رفتارگرا می‌گوید که فقط زمانی می‌توان برای شناخت ارزش قائل شد که از طریق حس و تجربه و مشاهده به دست آمده باشد.

۶۷- گزینه ۴»

(فاطمه شهیمی)

گزینه‌های «۱، ۲ و ۳» در حوزه علم سیاست است، نه فلسفه علم سیاست. تبیین عقلانی این مسأله که حکومت از آن چه کسانی است و چه کسانی مشروعیت سیاسی دارند، نیاز به وارد شدن به حوزه فلسفه علم سیاست دارد.

۶۸- گزینه ۳»

(عمیر مهرئی)

پیروان مکتب «اصالت فرد» در جامعه‌شناسی، در حقیقت «جامعه» را چیزی غیر از مجموع افراد نمی‌دانند و برای «جامعه» جدای از افراد، حیثیت و وجود مستقلی قائل نیستند. در مقابل پیروان مکتب «اصالت جامعه» برای جامعه، به تنهایی و جدای از افراد آن، وجود مستقلی قائل می‌باشند.

۶۹- گزینه ۴»

(کنکور سراسری ۹۴)

در فلسفه علم اخلاق، سعی می‌شود یک مبنا و شالوده‌ای عقلانی پیدا شود تا براساس آن بتوان احکام و قواعد علم اخلاق را «تبیین عقلانی» کرد.

۷۰- گزینه ۳»

(موسی اکبری)

تفاوت هنر در دوران‌های مختلف ریشه در تحول بینش‌های فلسفی بشر داشته است.

فلسفه دوازدهم

۷۱- گزینه ۳»

(فرهار علی‌نژاد)

قلمرو اصلی فلسفه، پهنه بی‌پایان هستی است. فلسفه، علم هستی‌شناسی است و به این اعتبار به آن مابعدالطبیعه می‌گویند. فلسفه با بود و نبود (عدم) اشیاء سر و کار دارد و می‌خواهد احکام و قواعد اشیاء را از آن جهت که وجود دارند - نه از آن جهت که کمیت یا حیات و ... دارند - کشف کند.

۷۲- گزینه ۳»

(کنکور سراسری ۹۲)

لازمه عبور از فطرت اول این است که آدمی هر چند برای لحظاتی از قید عقل معاش فارغ شود و با پرسش‌هایی روبه‌رو گردد که ارزش آن‌ها به اندازه ارزش وجود آدمی هستند. فطرت ثانی حساب سودها و زیان‌های مادی را به هم می‌ریزد ولی بی‌اعتنایی مردم عامی به آن، ارزش آن‌ها را از بین نمی‌برد.

۷۳- گزینه ۴»

(موسی اکبری)

در قرآن کریم و کلام پیشوایان دین نکات فراوانی در باب وجود و مراتب آن آمده که دو نکته اساسی را در این رابطه نباید فراموش کرد:  
۱) ماهیت فلسفی: این مباحث هرچند منشأ آسمانی دارند و حاصل اندیشه فیلسوفان نیستند؛ اما محتوایی فلسفی دارند و مواضع نظری دین را درباره جهان هستی را بیان می‌کنند.  
۲) دعوت به تفکر: هدف وحی از طرح این مباحث این بوده که نحوه‌ای نگرش نسبت به جهان هستی را عرضه کند تا مسلمانان با تدبیر و تفکر و الهام گرفتن از آن، اندیشه و آگاهی خویش را تکامل بخشند.

۷۴- گزینه ۴»

(فاطمه شهیمی)

متون اسلامی از یک طرف جهان‌شناسی به‌خصوصی را عرضه می‌کند که با معرفت فلسفی، هم‌افق و سازگار است و از طرف دیگر، بر تفکر و اندیشه در این معارف اصرار می‌ورزد و آن را از واجبات شرعی می‌شمارد.

۷۵- گزینه ۳»

(عمیر مهرئی)

در آغاز کار، اهل دانش به حوزه جندی شاپور توجه بیش‌تری داشتند، ولی بعدها که نهضت ترجمه گسترش بیش‌تری یافت، دیگر مراکز علمی و به خصوص حوزه اسکندریه اهمیت زیادی یافت و به ترجمه از زبان یونانی اهتمام بیش‌تری شد.

۷۶- گزینه ۴»

(عمیر مهرئی)

نظام فلسفی اسلامی ضمن برخورداری از آرای افلاطون و به‌خصوص ارسطو، اندیشه‌های جدیدی را دربرداشت که سبب گسترش هریک از نظام‌های فلسفی گذشته می‌شد.  
نکته: نظام فلسفی اسلامی با تکیه بر کتاب و سنت تأسیس گشت.

۷۷- گزینه ۳»

(فرهار علی‌نژاد)

اسحاق بن حنین برخلاف پدرش، به ترجمه کتاب‌های فلسفی به‌ویژه آثار ارسطو و شروح آن‌ها همت گماشت؛ از جمله کتاب‌های «نفس» و «اخلاق». ابوشم متی بن یونس (استاد فارابی) کتاب شعر ارسطو را ترجمه کرد. عبدالمسیح بن عبدالله حمصی معروف به ابن ناعمه، اثولوجیا را که بخشی از تاسوعات افلوپتین است ترجمه و کندی آن را اصلاح کرد.

۷۸- گزینه ۲»

(قارچ ازکشور ۹۵)

خواجه نصیرالدین طوسی با توجه به حکمت اشراقی به احیای حکمت فارابی و ابن‌سینا پرداخت.

تشریح گزینه‌های دیگر:

گزینه «۱»: قطب‌الدین شیرازی، شاگرد او بود، نه بالعکس.

گزینه «۳»: خواجه نصیرالدین طوسی از شهاب‌الدین سهروردی، تأثیر پذیرفت، نه بالعکس.

گزینه «۴»: شرح او بر کتاب اشارات جنبه انتقادی نداشت، بلکه به فلسفه مشاء رونق تازه‌ای بخشید.

۷۹- گزینه ۲»

(عاطفه‌رابه صالحی)

بیکن از نظر فلسفی از «ابن‌سینا» و از نظر علمی از «ابن‌هیثم» تأثیر می‌پذیرفت و این تأثیرات در نوشته‌های او آشکار است. آشنایی غربیان با فلسفه اسلامی تا ابن‌رشد محدود شد و از دید آنان فلسفه اسلامی پس از او به پایان خود رسید.

۸۰- گزینه ۲»

(الله ففیری)

تعبیر «حکمت متعالیه» را اولین بار ابن‌سینا در کتاب اشارات خود به کار برد. فلسفه ابن‌سینا در قرن ششم مورد انتقاد شدید قرار گرفت. در قرن هفتم خواجه نصیرالدین طوسی با توجه به حکمت اشراقی به احیای حکمت فارابی و بوعلی سینا پرداخت. در قرن هشتم قطب‌الدین رازی کتاب محاکمات را نوشت.

روان شناسی

۸۱- گزینه «۲»

(زهرا همالی)

بر اساس فرایند رشد، آدمی، از دوره جنینی تا مرگ، برخی خصوصیات را در جنبه‌های مختلف رشد نشان خواهد داد. به عنوان مثال کودک در حدود یک‌سالگی می‌تواند یک یا دو کلمه تلفظ کند.

۸۲- گزینه «۲»

(یاسین مهری اصل)

- کنترل هماهنگی بدن، توازن و کشش عضلانی با منجر است.  
- بصل‌النخاع دارای کارکردهای متعددی است که مهم‌ترین آن کنترل فعالیت قلبی، تنفس، بلع و هضم است.  
- دستگاه لیمبیک برای هیجان، انگیزش، حافظه و یادگیری اهمیت دارد.  
- نیم‌کره چپ در زبان‌آموزی و حرکت نقش مهمی دارد.

۸۳- گزینه «۳»

(نسرین فوق پرست)

تشریح گزینه‌های دیگر:

گزینه «۱»: برخی از محققان در محیط آزمایشگاهی به مشاهده رفتار موردنظر می‌پردازند.  
گزینه «۲»: در روش «مصاحبه»، محقق بعد از شنیدن پاسخ سؤال قلبی، پرسش بعدی را سازمان می‌دهد.  
گزینه «۴»: استفاده از آزمون‌ها، چگونگی اجرا و تفسیر آن‌ها باید به همراه سایر روش‌ها باشد.

۸۴- گزینه «۳»

(مهسا عفتی)

از لحاظ رشد جسمانی به‌طور میانگین، کودک در ۱۵ ماهگی بدون کمک دیگران می‌تواند راه برود و به‌طور میانگین نوجوان در ۱۱ تا ۱۴ سالگی به بلوغ می‌رسد و ۶۵ سالگی شروع دوره پیری در زندگی افراد است.

۸۵- گزینه «۱»

(مهسا عفتی)

قطعه پیشانی، با پردازش حرکت و فرایندهای عالی مانند تفکر سر و کار دارد. قطعه آهیانه‌ای با پردازش تنی - حرکتی سر و کار دارد. قطعه پس‌سری به پردازش اطلاعات دیداری مربوط می‌شود.

۸۶- گزینه «۲»

(ساجده عزیزی)

- مصاحبه، برخلاف گفتگوی معمولی، هدفمند و سازمان‌یافته است.  
- پرسش‌نامه‌ها به صورت‌های مختلف نمره‌گذاری می‌شوند و از نتایج آن‌ها باید با احتیاط استفاده کرد.  
- مشاهده باید همراه با ثبت دقیق و به دور از پیش‌داوری شخصی باشد.  
- انواع مصاحبه‌ها با توجه به موقعیت مصاحبه شکل می‌گیرد. هرچند مصاحبه‌ها را به صورت‌های مختلف اجرا می‌کنند، ولی دو شکل «کاملأ ساختاریافته» و «بدون ساختار» متداول‌تر است.

۸۷- گزینه «۴»

(موسیا آزرگر دار)

- بیت صورت مسئله بیانگر تأثیرگذاری عوامل محیطی در تغییرات رشدی می‌باشد. این عوامل بیرون از فرد وجود دارد و بر بروز تغییرات در جنبه‌ها و در مراحل مختلف رشد تأثیرگذار است.  
- در هفت سال سوم کودک وزیر و مشاور است؛ یعنی باید با او به منزله مشاور رفتار کرد. دیگر نباید به صورت آمرانه با او رفتار شود. باید وی را چون عضو بزرگ خانواده دانست و مانند دیگران او را در تصمیم‌گیری‌ها دخالت داد.

۸۸- گزینه «۳»

(مهسا عفتی)

- به دوقلوهایی که نه تنها هم‌جنس هستند بلکه از لحاظ ظاهر و رفتار هم بیشتر اوقات قابل تشخیص نمی‌باشند، دوقلوهای همسان می‌گویند. دوقلوهای همسان دارای ویژگی‌های وراثتی یکسان هستند؛ زیرا هر دو از یک تخمک به وجود آمده‌اند.  
- لرزیدن به علت سردی هوا، بیدار شدن ناگهانی به علت ترس شدید و خندیدن به یک فیلم طنز تحت تأثیر عوامل زیستی است اما لیخند زدن جهت برقراری ارتباط براساس فرایند یادگیری و در اثر تجربه به وجود می‌آید.

۸۹- گزینه «۴»

(فاطمه فهیمیان)

آزمون‌ها ابزاری برای کمی کردن ویژگی‌های روان‌شناختی هستند.

۹۰- گزینه «۳»

(مهدی ابراهیم مازنی)

روان‌پزشک کسی است که بعد از دوره پزشکی عمومی، سه سال در زمینه اختلالات روانی، تشخیص و درمان، آموزش می‌بیند. روان‌پزشکان، با کمک درمان‌های دارویی اختلالات روانی را درمان می‌کنند.