



برای دیدن پاسخ آزمون غیرمضوری به صفحه‌ی ششمی خود در قسمت دریافت کارنامه در سایت کانون به آدرس www.kanoon.ir مراجعه نمائید و از منوی سمت راست گزینه‌ی آزمون غیرمضوری را انتخاب کنید.

فهرست آزمون غیرمضوری (۱۶ آذر یازدهم انسانی ۹۷)

- ۳ عربی زبان و قرآن (۲)
- ۵ ریاضی و آمار (۲)
- ۷ ریاضی و آمار (۲) (شاهد «گواه»)
- ۹ علوم و فنون ادبی (۲)
- ۱۱ تاریخ (۲)
- ۱۲ تاریخ (۲) (شاهد «گواه»)
- ۱۴ جغرافیا (۲)
- ۱۶ جامعه‌شناسی (۲)
- ۱۸ روان‌شناسی

گروه فنی و تولید

| | |
|--|--|
| مدیر گروه | لیلا فیروزی |
| مسئول دفترچه | حبیبه محبی |
| حروف‌نگاری و صفحه‌آرایی | مهشید ابوالحسنی |
| مدیر واحد مستندسازی و مطابقت با مصوبات | مریم صالحی مسئول دفترچه: زهره قموشی |
| نظارت چاپ | سوران نعیمی |

سؤالاتی که با علامت * مشخص شده است مربوط به تغییرات کتاب درسی می‌باشد.

عربی زبان قرآن (۲)

■ عین الأصحّ والأدقّ فی الجواب للترجمة أو المفهوم: (۱-۴)

۱- «الصدیق مَنْ کانَ ناهياً عن الظلم و العُدوان و معیناً علی البرِّ و الإحسان.»:

(۱) دوستان کسانی هستند که از ظلم و ستم باز دارند و یاوران نیکی و نیکوکاری باشند.

(۲) دوست کسی است که از ستم و دشمنی دوری کند و یاری‌دهنده نیکوکار و خوبی باشد.

(۳) دوست خوب کسی است که از ظلم و ستم نهی کند و بر نیکی و احسان یاور باشد.

(۴) دوست کسی است که نهی‌کننده از ستم و دشمنی باشد در حالی که یاری‌دهنده نیکی و احسان است.

۲- «و ما من دابة فی الأرض و لا طائر یطیرُ یجناحیهِ إلّا أممٌ أمثالکم.»:

(۱) و هیچ جنبنده‌ای در زمین نیست و نه هیچ پرنده‌ای که با بالهایش پرواز می‌کند، مگر آنکه آنها [نیز] گروه‌هایی مانند شما هستند.

(۲) و هر جنبنده‌ای در زمین و هر پرنده‌ای که با دو بالش پرواز می‌کند، گروه‌هایی مانند شما هستند.

(۳) و هیچ جنبنده‌ای در زمین نیست و پرنده‌ای که پرواز می‌کند، جز در گروه‌هایی نظیر شما.

(۴) و هیچ یک از جنبندگان در زمین و نه پرنده‌ای که با بالهایش پرواز می‌کند، نیستند مگر آنکه آنها [نیز] مانند شما گروه‌هایی هستند.

۳- عین الصّحیح:

(۱) قد استفاد بعض الشعراء الإيرانيین من اللّغة العربیة فی أشعارهم؛ در بعضی از اشعار شاعران ایرانی، از زبان عربی استفاده شده است!

(۲) أحييتي هجروني كما تشاء عُداتي!؛ دوستانم رهایم کردند، همان‌طور که دشمنانم مرا رها نمودند!

(۳) الكأس إناءٌ یُشرب به الماء أو الشّای؛ جام ظرفی است که با آن آب یا جای نوشیده می‌شود.

(۴) الطّان يحدث طینناً بسبب سرعة حركة جناحیه!؛ مرغ مگس به علّت سرعت حرکت دو بالش، صداهایی ایجاد می‌کند!

۴- عین الخطأ فی المفهوم: «الجلس الصّالحُ خیرٌ مِنَ الوحدّةِ و الوحدّةُ خیرٌ مِنَ جلیس السوء.»

(۱) با بدان کم‌نشین که درمانی / خو پذیر نفس انسانی

(۲) همنشین تو از تو به باید / تا تو را عقل و دین بیفزاید

(۳) هر که با دیگ نشیند بکند جامه سیاه!

(۴) گوشه‌گیری در درس بسیار دارد در کمین / در محیط یر شر و شور از کنار اندیشه کن

۵- میز المتضادّ لكلمة «العشیة»:

(۱) العداة

(۲) المساء

(۳) الرّفات

(۴) الغداة

٦- في أيّ عبارة ما جاء اسم المبالغة؟

- (١) إيتاك و مصادقة الكذّاب!
(٢) قيمة هذا الجوّال غالية جداً.
(٣) «إنك أنت علّام الغيوب»
(٤) لا تعمر الحكمة في قلب الجبّار.

٧- عيّن الجواب الّذي «فَعَال / فَعَالَة» فيه بمعنى اسم الآلة:

- (١) لنا معلّمة فهامة لها معلومات كثيرة في العلوم الكيمياءية!
(٢) يجب على سائقى السيّارات أن يعبروا بهدوء قرب المدارس!
(٣) في محافظتنا مصنع تُصنع فيه مظلّات جميلة!
(٤) أعرف نقاشاً يرسم الطّبيعة و الحيوانات بأحسن وجه!

■ اقرأ النصّ التّالى ثمّ أجب عن الأسئلة التّالية بما يناسب النصّ: (٨-١٠)

الطّائر الطّنان يُعتبر أصغر طائر على وجه الأرض. يوجد منها أكثر من ثلاث مائة نوع في العالم، يعيش في كوبا و الهند، و يبلغ طوله خمسة سنتيمترات. سُمّي هذا الطائر بالطّنان لصوت ضربات أجنحته السريعة. هو يستطيع الطيران إلى الخلف على عكس الشائع في الطيور و هو الطيران إلى الإمام. يأكل نصف وزنه من الغذاء يومياً و يشرب حوالى ثمانى مرّات وزنه من الماء يومياً. له لسان أنبوبيّ الشكل و متقاربه طويل جداً.

٨- ما هو الخطأ حول الطائر الطّنان حسب النصّ؟

- (١) يستطيع الطيران إلى الإمام فقط.
(٢) يشرب الماء كثيراً في كلّ يوم.
(٣) لسان هذا الطائر كالأنبوب.
(٤) يوجد أنواع كثيرة منها في العالم.

٩- لماذا نسمّى هذا الطائر بالطّنان؟

- (١) للطّيران إلى الخلف.
(٢) لأنّه طائرٌ صغير الحجم.
(٣) لصوت ضربات أجنحتها.
(٤) لسرعة طيرانه في السّماء.

١٠- كم اسم فاعل و اسم مبالغة و اسم تفضيل في السّطر الأوّل من النصّ؟

- (١) ثلاثة
(٢) أربعة
(٣) خمسة
(٤) ستّة

ریاضی و آمار (۲)

۱۱- نمودار مختصاتی یک رابطه، وقتی تابع است که هر خط موازی محور ... نمودار را ... در یک نقطه قطع کند.

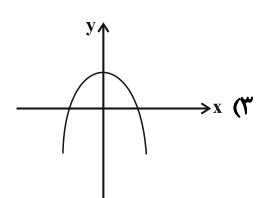
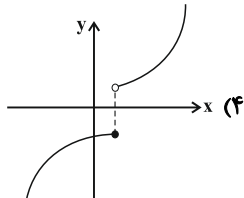
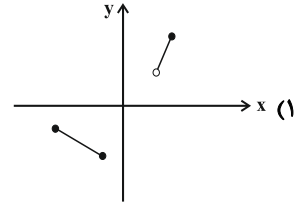
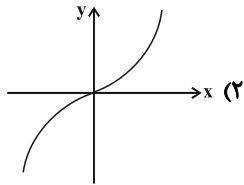
(۲) طول‌ها - حداقل

(۱) طول‌ها - حداکثر

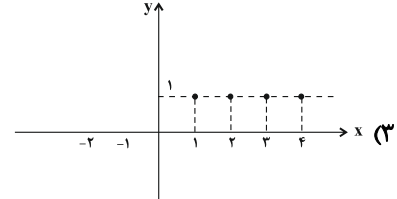
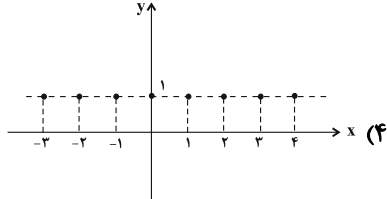
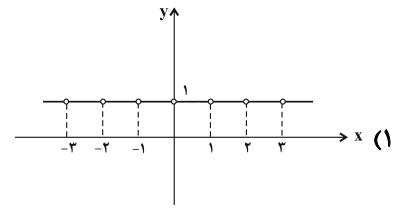
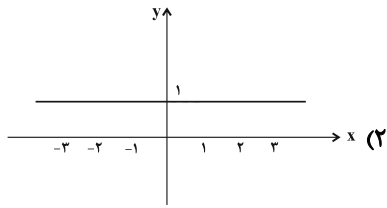
(۴) عرض‌ها - حداقل

(۳) عرض‌ها - حداکثر

۱۲- دامنه کدام تابع مجموعه اعداد حقیقی نیست؟



۱۳- نمودار تابع ثابت $f(x) = \begin{cases} \mathbb{N} \rightarrow \mathbb{Z} \\ f(x) = 1 \end{cases}$ کدام است؟ (N مجموعه اعداد طبیعی و Z مجموعه اعداد صحیح است.)



۱۴- در تابع ثابت $f(x) = C$ ، $f(x) = C$ ، $f(x^2 - 3x + 4) = (f(x))^2 - 3f(x) + 4$ است. در این صورت حاصل $f(2)$ کدام است؟

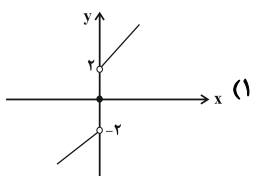
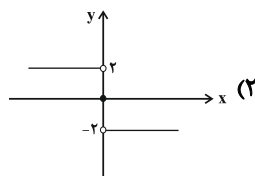
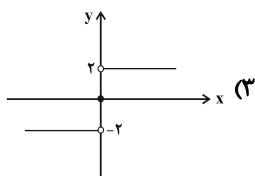
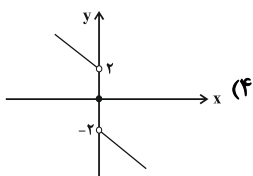
$-\frac{1}{2}$ (۴)

$\frac{1}{2}$ (۳)

-۲ (۲)

۲ (۱)

۱۵- نمودار تابع $f(x) = \begin{cases} 2, & x > 0 \\ 0, & x = 0 \\ -2, & x < 0 \end{cases}$ در کدام گزینه آمده است؟



۱۶- در تابع $f(x) = \begin{cases} -3 & , x < -1 \\ 2x^2 & , -1 \leq x < 1 \\ 2x+1 & , x \geq 1 \end{cases}$ مقدار $f(-1) + 2f(1)$ برابر است با:

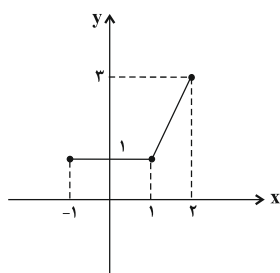
- (۱) ۳ (۲) ۸ (۳) -۱ (۴) ۴

۱۷- با فرض آنکه $f(x) = \begin{cases} x-1 & , x \geq 2 \\ x^2-3 & , x < 2 \end{cases}$ و $g(x) = \begin{cases} \sqrt{x-4} & , x \geq 4 \\ \frac{1}{x^2+3} & , x < 4 \end{cases}$ باشند، حاصل عبارت $\frac{2f(3) - 5g(13)}{9g(0) + f(\sqrt{2})}$ کدام

است؟

- (۱) ۵/۵ (۲) -۵/۵ (۳) ۷/۵ (۴) -۷/۵

۱۸- اگر نمودار f به شکل زیر باشد، ضابطه‌ی این تابع کدام است؟



(۱) $f(x) = \begin{cases} 0 & , -1 \leq x \leq 1 \\ 2x-1 & , 1 < x \leq 2 \end{cases}$

(۲) $f(x) = \begin{cases} 1 & , -1 \leq x \leq 1 \\ 2x & , 1 < x \leq 2 \end{cases}$

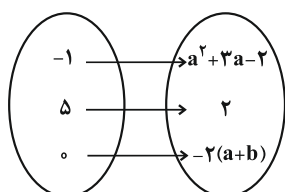
(۳) $f(x) = \begin{cases} 2x-1 & , -1 \leq x < 2 \\ 2 & , 1 < x < 2 \end{cases}$

(۴) $f(x) = \begin{cases} 1 & , -1 \leq x \leq 1 \\ 2x-1 & , 1 < x \leq 2 \end{cases}$

۱۹- کدام یک از خط‌های زیر، نمودار تابع $f(x) = \begin{cases} 1-x & , x \geq 0 \\ x-1 & , x < 0 \end{cases}$ را قطع نمی‌کند؟

- (۱) $y = x + 2$ (۲) $y = 1$ (۳) $y = x$ (۴) $y = -1$

۲۰- اگر تابع مقابل تابع ثابت باشد، حاصل $a - b$ کدام می‌تواند باشد؟



(۱) -۳

(۲) ۱

(۳) ۲

(۴) -۷

ریاضی و آمار (۲) شاهد «گواه»

۲۱- کدام یک از روابط زیر به ازای $m = 0$ ، یک تابع است؟

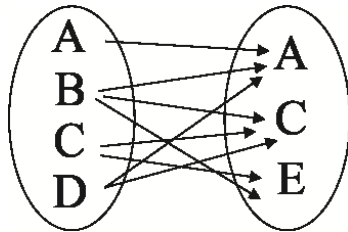
(۲) $\{(1, m), (2, m), (m, 3)\}$

(۱) $\{(m, 1), (1, m), (m, 2)\}$

(۴) $\{(m, m), (2m, m+1), (m+2, 2)\}$

(۳) $\{(2m, 1), (2m, 2), (2m, 3)\}$

۲۲- چند پیکان از نمودار ون زیر حذف کنیم تا رابطه ی حاصل، یک تابع باشد؟



(۱) ۲

(۲) ۳

(۳) ۴

(۴) ۵

۲۳- اگر $f(x) = k$ یک تابع ثابت باشد و داشته باشیم $f(kx) = kf(x)$ ، در این صورت حاصل $f(-\frac{1}{4}) + f(-2)$ کدام می تواند باشد؟

(۴) $\frac{5}{2}$

(۳) ۲

(۲) -۲

(۱) $-\frac{5}{2}$

۲۴- اگر $f(x) = (2a-1)x + ax - a + 1$ یک تابع ثابت باشد، $f(-1) + f(1)$ کدام است؟

(۴) $\frac{8}{3}$

(۳) $\frac{4}{3}$

(۲) $\frac{2}{3}$

(۱) $\frac{1}{3}$

۲۵- اگر f یک تابع ثابت با دامنه ی دو عضوی باشد، مقدار $m + t$ کدام نمی تواند باشد؟

$f = \{(-1, n^2 - 4n), (2m - 3, 5), (m + n, t)\}$

(۴) ۷

(۳) ۳

(۲) -۱

(۱) ۱۳

۲۶- ضابطه‌ی تابع $C(n)$ به صورت خلاصه شده مطابق کدام گزینه است؟ ($n \in \mathbb{N}$)

$$C(n) = \begin{cases} 0 & , 1 \leq n \leq 2 \\ 100 & , n = 3 \\ 200 & , n = 4 \\ 300 & , n = 5 \end{cases}$$

(۱) $C(n) = \begin{cases} 0 & , 1 \leq n \leq 2 \\ 100n & , 3 \leq n < 6 \end{cases}$

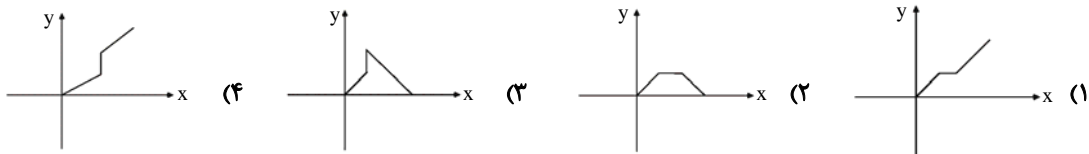
(۲) $C(n) = \begin{cases} 0 & , 1 \leq n \leq 2 \\ (n-2) \times 100 & , 3 \leq n \leq 5 \end{cases}$

(۳) $C(n) = \begin{cases} 0 & , 1 \leq n < 3 \\ (n-1) \times 100 & , 3 \leq n < 6 \end{cases}$

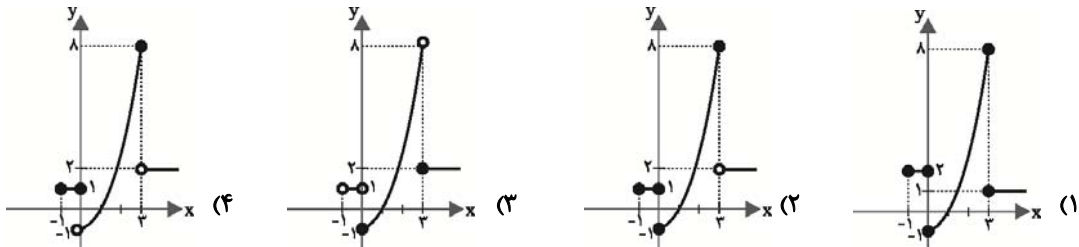
(۴) $C(n) = \begin{cases} 0 & , 1 \leq n < 3 \\ (n-100) \times 3 & , 3 \leq n < 6 \end{cases}$

۲۷- کدام یک از نمودارهای زیر می‌تواند مربوط به داستان زیر باشد؟

در راه مدرسه بودیم که سرویس مدرسه پنجر شد، بعد از نیم ساعت دوباره به طرف مدرسه به راه افتادیم. (محور افقی زمان و محور عمودی فاصله از خانه)



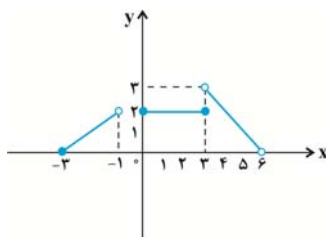
۲۸- نمودار تابع با ضابطه $f(x) = \begin{cases} 1 & , -1 \leq x \leq 0 \\ x^2 - 1 & , 0 < x \leq 3 \\ 2 & , x > 3 \end{cases}$ کدام است؟



۲۹- برد تابع $f(x) = \begin{cases} x & , x \geq 0 \\ -3 & , x < 0 \end{cases}$ کدام است؟

(۱) $y \geq 0$ (۲) $y \geq -3$ (۳) $\{y \geq 0\} \cup \{-3\}$ (۴) \mathbb{R}

۳۰- در تابع شکل زیر حاصل $f(4) + f(-2) + f(2)$ کدام است؟



(۱) صفر

(۲) ۳

(۳) ۱

(۴) ۵

علوم و فنون ادبی (۲)

۳۱- در بیت کدام گزینه به مفاهیم فکری سبک عراقی اشاره نشده است؟

- ۱) آتش زهد و ریا خرمن دین خواهد سوخت / حافظ این خرقه پشمینه بپنداز و برو
- ۲) قیاس کردم و تدبیر عقل در ره عشق / چو شبنمی است که بر بحر می کشد رقمی
- ۳) که دهد یار مرا از من بیدل خبری / که کند سوی من خسته به رحمت نظری
- ۴) قضا به تلخی و شیرینی ای پسر رفته است / تو گر ترش بنشیننی قضا چه غم دارد

۳۲- در همه گزینه‌ها به جز گزینه ... به درستی به خوشه‌های هجایی مصراع‌ها اشاره شده است.

- ۱) زاهدان را رخنه در ایمان کنند (--U-/--U-/--U-)
- ۲) بی‌ماه مهرافروز خود تا بگذرانم روز خود (-U--/-U--/-U--)
- ۳) جهان را نباشد چنین روزگاری (---U/--U/--U/--U)
- ۴) صبا را گو که برگردد زمانی برقع از رویت (---U/--U/--U/--U)

۳۳- توجه به علوم بیان و بدیع در همه گزینه‌ها به جز ... کاملاً مشهود است.

- ۱) من به شکرانه آن از سر سر برخیزم / کان سهی سرو روان از سر پا بنشیند
- ۲) بتی کز عکس رخسارش چراغ جان شود روشن / چه دود دل که برخیزد چو او در خانه بنشیند
- ۳) خوش آن صبوح که آتش‌رخان ساغرگیر / به باده لعل لب آبدار می‌شویند
- ۴) ای بر همه میران جهان یافته شاهی / می‌خور که بدانیش چنان شد که تو خواهی

۳۴- خوشه‌های هجایی بیت زیر با کدام بیت یکسان است؟

«هر که چیزی دوست دارد جان و دل بر وی گمارد/ هر که محرابش تو باشی سر ز خلوت بر نیارد»

- ۱) ای ترک آتش‌رخ بیار آن آب آتش‌فام را / وین جامه نیلی ز من بستان و در ده جام را
- ۲) همچو خواجه هر که جان در پای جانان می‌فشاند / روح پاکش را ز جنت حور رضوان می‌فرستد
- ۳) عقل اگر داند که دل در بند زلفش چون خوش است / عاقلان دیوانه گردند از پی زنجیر ما
- ۴) چونکه سلیمان برود دیو شهنشاہ شود / چون برود صبر و خرد نفس تو اماره شود

۳۵- با توجه به مفهوم ابیات، کدام گزینه نشان‌دهنده ویژگی فکری شعر در سبک عراقی نیست؟

- ۱) سبکی شادی جان است و گرانی غم دل / بفروشم غم دل باز خرم شادی جان
- ۲) چون غم عشق ز اندرون یک نفسی رود برون / خانه چو گور می‌شود خانگیان همه حزین
- ۳) ای غمت خوش‌تر ز شادی کسان / از غم خود هر دم شادی رسان
- ۴) کس نیست که در دل غم عشق تو ندارد / کان را که غم عشق کسی نیست کسی نیست

۳۶- پایه‌های آوایی کدام بیت از تکرار چهار بار «مفاعیلن» ساخته شده است؟

- (۱) جرمی ندارم بیش از این کز جان وفادارم تو را / ور قصد آزارم کنی هرگز نیازم تو را
- (۲) من نه آن صورت پرستم کز تمنای تو مستم / هوش من دانی که برده است آن که صورت می‌نگارد
- (۳) دلم در جنبش آمد بار دیگر / ندانم تا چه دارد باز در سر
- (۴) تو را در دوستی رایبی نمی‌بینم نمی‌بینم / مرا اندر دلت جایی نمی‌بینم نمی‌بینم

۳۷- پایه‌های آوایی کدام مصراع در زیر آن نادرست است؟

(۱) همین است پیغام گل‌های رعنا

| | | | |
|-----------|----------|--------|-------|
| هـم می نس | ت پی غام | گل های | رع نا |
|-----------|----------|--------|-------|

(۲) همه کس را تن و اندام و جمال است و جوانی

| | | | |
|-----------|-----------|-----------|----------|
| هـم کس را | ت ن آن دا | م ج ما لس | ت ج وانی |
|-----------|-----------|-----------|----------|

(۳) روی نیاورد به من یار که معیوب بدم

| | | | |
|----------|------------|----------|----------|
| روی ن یا | و ر د ب من | یار ک مع | یوب ب دم |
|----------|------------|----------|----------|

(۴) رها کن که نامم به ننگی برآید

| | | | |
|--------|---------|----------|---------|
| رها کن | ک نا مم | ب ن ن گی | ب را ید |
|--------|---------|----------|---------|

۳۸- ابیات کدام گزینه همگی ویژگی‌های فکری سبک عراقی را دارند؟

- (الف) روزگاری است که سودای بتان دین من است / غم این کار نشاط دل غمگین من است
 - (ب) ز بالای خرد بنگر یکی در کار این عالم / ازیرا از خرد برتر نیایی هیچ بالایی
 - (ج) به سعی خود نتوان برد پی به گوهر مقصود / خیال باشد کاین کار بی‌حواله برآید
 - (د) کنون ما را بدان معشوق سیمین بر نیاز آید / به شادی عمر بگذاریم اگر معشوق بازآید
 - (هـ) به می سجاده رنگین کن گرت پیر مغان گوید / که سالک بی‌خبر نبود ز راه و رسم منزل‌ها
- (۱) الف، د، هـ (۲) الف، هـ، ب (۳) ج، د، هـ (۴) الف، ج، هـ، الف

۳۹- کدام گزینه درباره‌ی ویژگی‌های نثر سبک عراقی کاملاً درست است؟

- (۱) نثر ساده‌ی این دوره را می‌توان فصیح و بلیغ دانست.
- (۲) نثر فنی کم در قرن ششم ضعیف می‌شود و در قرن هفتم با سیطره‌ی تیموریان بر ایران از میان می‌رود.
- (۳) سرعت داخل شدن لغات قبایل مختلف ترک و مغول در دوره‌ی تیمور کمتر شد.
- (۴) بعد از سقوط بغداد به دست هلاکو، زبان عربی در تمام ممالک اسلامی و حتی در میان خود اعراب دچار انحطاط شد.

۴۰- چند مورد از واژگان یا ترکیب‌های زیر بر وزن «مستفعلن» است؟

«چشمان او، نیک‌خواه، پیمان‌شکن، دین و دانش، صبح‌خیز، دل‌ریشم، نیکی بکن، مهمنا، مویه‌غم، بی‌سامان، شهریار، فراغ‌بال»

- (۱) دو (۲) سه (۳) چهار (۴) یک

تاریخ (۲)

۴۱- خاندان بنی‌امیه چه زمانی مسلمان شدند و در کدام جنگ امویان از معاویه حمایت کردند و یکی از اقدام‌های برجسته‌ی امویان چه بود؟

- ۱) پس از صلح حدیبیه - صفین - لشکرکشی به سمت شرق ایران و فتح سرزمین‌های جدید
- ۲) پس از فتح مکه - جمل - توسعه نیروی دریایی و گسترش فتوحات در دریا
- ۳) پس از صلح حدیبیه - جمل - لشکرکشی به سمت شرق ایران و فتح سرزمین‌های جدید
- ۴) پس از فتح مکه - صفین - توسعه نیروی دریایی و گسترش فتوحات در دریا

۴۲- مهم‌ترین تحولی که با خلافت خاندان اموی پدید آمد، چه بود و معاویه با کدام اقدام نخستین گام را در جهت موروثی کردن خلافت برداشت و نتیجه‌ی این اقدام چه بود؟

- ۱) فاصله گرفتن حکومت از اصول و ارزش‌های اجتماعی - تشدید تعصبات قبیله‌ای - زنده شدن مجدد تبعیض نژادی و تعصبات قبیله‌ای
- ۲) تبدیل خلافت دینی به سلطنت - تعیین ولیعهد برای خود - تضعیف امویان و ایجاد دودستگی و رقابت شدید درون خاندان امویان
- ۳) فاصله گرفتن حکومت از اصول و ارزش‌های اجتماعی - تعیین ولیعهد برای خود - ایجاد دودستگی و رقابت شدید درون خلافت امویان
- ۴) تبدیل خلافت دینی به سلطنت - تشدید تعصبات قبیله‌ای - ایجاد دودستگی و تضعیف پیوندهای خویشاوندی

۴۳- کدام گزینه درباره‌ی جانشینی رسول خدا و شکل‌گیری خلافت به ترتیب صحیح و غلط است؟

- الف) سرانجام گفت‌وگوهای مهاجران و انصار در سقیفه انتخاب ابو عبیده به عنوان خلیفه و جانشین پیامبر بود و وی اولین خلیفه راشدین نام گرفت.
ب) قبیله‌های بادیه‌نشین عربستان و پیامبران دروغین به از دین خارج‌شدگان معروف بودند.
پ) عثمان در زمان ابوبکر کاتب وی بود و انتخابش نیز از طریق شورا بود.
ت) عمر از یکی از طایفه‌های قبیله قریش به نام طایفه بنی عدی بود.

- ۱) غ - ص - غ - ص
۲) ص - ص - غ - غ
۳) غ - غ - ص - ص
۴) ص - غ - ص - غ

۴۴- پاسخ صحیح سؤالات زیر به ترتیب در کدام گزینه آمده است؟

- الف) چه کسانی از حضرت علی (ع) خواستند عرب و قریش را برتر از عجم و موالی قرار دهد؟
ب) لشکرکشی اعراب مسلمان به سرزمین‌های مجاور شبه جزیره عربستان در دوره خلافت چه کسانی آغاز شد؟
ج) چه عاملی سبب شده بود که پایه‌های حاکمیت امپراتوری روم شرقی بر منطقه شام سست شود؟
د) در زمان کدام خلیفه سپاهیان مسلمانان، نیروهای رومی و متحدان محلی آنان را شکست دادند؟

- ۱) عایشه و عباس بن عبدالمطلب - اواخر دوره عمر - اختلافات مذهبی با کلیسای قسطنطنیه - ابوبکر
- ۲) طلحه و زبیر - اوایل دوره ابوبکر - تفاوت‌های فرهنگی و زبانی مردم شام - عمر
- ۳) طلحه و زبیر - اواخر دوره ابوبکر - اختلافات مذهبی و تفاوت‌های فرهنگی و زبانی مردم شام با طبقه حکومت‌گر رومی - عمر
- ۴) عایشه و عباس بن عبدالمطلب - اوایل دوره عمر - اختلافات قبیله‌های عرب با ساکنان بومی منطقه شام - ابوبکر

۴۵- خلیفه دوم در جریان محاصره کدام شهر شخصاً حضور داشت و فرماندهی سپاه اعراب اسلام در حمله به مصر را چه کسی برعهده داشت و فتح مصر چه نتیجه‌ای را به همراه داشت؟

- ۱) بیت‌المقدس - خالد بن ولید - در امان ماندن شام از حمله رومیان
- ۲) اسکندریه - عمر و عاص - در امان ماندن حجاز از حمله رومیان
- ۳) بیت‌المقدس - عمر و عاص - در امان ماندن شام از حمله رومیان
- ۴) اسکندریه - خالد بن ولید - در امان ماندن حجاز از حمله رومیان

۴۶- به ترتیب پاسخ سؤالات زیر در کدام گزینه به درستی ذکر شده است؟

- الف) ابومسلم و سپاهیانش پس از شکست سپاه اموی و ورود به کوفه، با چه کسی به عنوان خلیفه مسلمانان بیعت کردند؟
ب) بیت‌الحکمه در زمان کدام خلیفه در بغداد تأسیس شد؟

ج) چه کسی قیام دو تن از علویان و نیز قیام‌های پر دامنه‌ای را که در اعتراض به قتل ابومسلم در ایران صورت گرفت، بی‌رحمانه سرکوب کرد؟

د) کدام امام معصوم به دستور مهدی و هارون عباسی به زندان افتاد و سرانجام در زندان به شهادت رسید؟

- ۱) ابوالعباس سفاح - هارون الرشید - منصور - امام کاظم (ع)
- ۲) منصور - هارون الرشید - ابوالعباس سفاح - امام رضا (ع)
- ۳) ابوالعباس سفاح - مأمون - مأمون - امام رضا (ع)
- ۴) منصور - مأمون - ابوالعباس سفاح - امام کاظم (ع)

۴۷- عبارت زیر به ترتیب مربوط به کدام گزینه است؟

«خلیفه عباسی که، مقام و حتی جانش را مدیون دبیر و مربی خویش یحیی بود.» - «با کمک ایرانیان خلیفه شد و مرکز خلافت را از بغداد به مرو منتقل کرد.» - «... دیوان ... را به عمر بن خطاب پیشنهاد داد که وظیفه آن تأمین تدارکات و ملزومات سپاه بود.»

- ۱) ابوالعباس سفاح - امین - هرمزان، انشاء
- ۲) هارون الرشید - مأمون - هرمزان، جند
- ۳) منصور - هارون الرشید - عبدالملک مروان، انشاء
- ۴) مأمون - خالد برمکی - عبدالملک مروان، جند

۴۸- به ترتیب کدام گزینه پاسخ پرسش‌های زیر است؟

- هدف انصار از گردهمایی در سقیفه بنی‌ساعده چه بود؟

- کدام خلیفه بیش از مرگ خود شورایی شش نفره تشکیل داد؟

- بهانه معاویه برای سرکشی در برابر علی (ع) چه بود؟

(۱) تعیین جانشین رسول خدا - عمر - خونخواهی عثمان

(۲) تعیین جانشین رسول خدا - عثمان - برکناری از حکومت شام

(۳) تعیین جانشین رسول خدا - عثمان - برکناری از حکومت شام

(۴) گردآوری سپاه برای مقابله با از دین برگشتگان - عثمان - برکناری از حکومت شام

۴۹- به چه دلیل ایرانیان در کنار اعراب از جایگاه ممتازی در حکومت عباسیان برخوردار شدند و قبل از این که فضل بن سهل به عنوان وزیر مأمون و حسن بن سهل در منصب حاکم عراق، صاحب قدرت شوند، کدام یک از موارد زیر اتفاق افتاد؟

(۱) زیرا یکی از ویژگی‌های شاخص خلافت عباسیان، اجتناب از سیاست عرب‌گرایی بود - بزرگان عرب در بغداد نسبت به تسلط خاندان سهل بر امور خلافت به حسادت و دشمنی پرداختند و درصدد برآمدند که مأمون را خلع و فرد دیگری از خاندان عباسی را به خلافت بنشانند.

(۲) زیرا مأمون درصدد بود با اجتناب از سیاست عرب‌گرایی، اعتماد ایرانیان را جلب کند - بزرگان در بغداد نسبت به تسلط خاندان سهل بر امور خلافت به حسادت و دشمنی پرداختند و درصدد برآمدند که مأمون را خلع و فرد دیگری از خاندان عباسی را به خلافت بنشانند

(۳) زیرا مأمون درصدد بود با اجتناب از سیاست عرب‌گرایی، اعتماد ایرانیان را جلب کند - مأمون با تدبیر و شمشیر ایرانیانی همچون خاندان سهل و طاهر بن حسین (ذوالیمینین) برادرش را شکست داد و خلیفه شد.

(۴) زیرا یکی از ویژگی‌های شاخص خلافت عباسیان، اجتناب از سیاست عرب‌گرایی بود - مأمون با تدبیر و شمشیر ایرانیانی همچون خاندان سهل و طاهر بن حسین (ذوالیمینین)، برادرش را شکست داد و خلیفه شد.

۵۰- عمده کوشش امامان شیعه پس از امام سجاد (ع) بر چه محوری متمرکز شده بود و چرا داعیان عباسی کانون مخالفت خود را در خراسان متمرکز کرده بودند؟

(۱) مبارزه با امویان و زنده نگه داشتن نام امام حسین (ع) و قیام وی - به دلیل وجود شیعیان و پیروان علی (ع) که به علویان معروف بودند و موالی که در این منطقه حضور داشتند.

(۲) ترویج اسلام و تمرکز بر مبارزه با جریان‌های فکری منحرف و تربیت شاگردان توانمند - به دلیل اینکه خراسان منطقه‌ای دور از خلافت و گرفتار درگیری‌های قبیله‌های مهاجر عرب بود.

(۳) مبارزه با امویان و زنده نگه داشتن نام امام حسین (ع) و قیام وی - به دلیل اینکه خراسان منطقه‌ای دور از خلافت و گرفتار درگیری‌های قبیله‌های مهاجر عرب بود.

(۴) ترویج اسلام و تمرکز بر مبارزه با جریان‌های فکری منحرف و تربیت شاگردان توانمند - به دلیل وجود شیعیان و پیروان علی (ع) که به علویان معروف بودند و موالی که در این حضور داشتند.

تاریخ (۲) شاهد «گواه»

۵۱- عثمان بن عفان چه سیاستی را در پیش گرفت و پیامد این سیاست چه بود؟

(۱) تجمل‌گرایی - تشدید تضاد طبقاتی و گسترش فقر

(۲) روی کار آوردن خویشاوندان اموی خود - تشدید تضاد طبقاتی و گسترش فقر

(۳) روی کار آوردن خویشاوندان اموی خود - تشدید اختلافات و اوج گرفتن مجدد تعصبات قبیله‌ای

(۴) تجمل‌گرایی - تشدید اختلافات و اوج گرفتن مجدد تعصبات قبیله‌ای

۵۲- کدام خلیفه درآمدهای حاصل از فتوحات را به عنوان عطایا میان مسلمانان توزیع کرد و چه کسانی در زمان وی از بیشترین میزان بیت‌المال بهره می‌بردند؟

(۱) ابوبکر - مهاجران و انصار

(۲) عمر - عایشه همسر رسول خدا

(۳) عثمان - فرزندان مهاجر و انصار

(۴) علی (ع) - خاندان پیامبر (ص)

۵۳- تصویر مقابل کدام آثار باستانی را نشان می‌دهد و وضعیت کنونی این اثر چگونه است؟

(۱) آمفی تئاتر روم - هنوز در منطقه شام پابرجاست.

(۲) پالمیرا - تخریب شده توسط گروه داعش

(۳) کاخ بیستون - هنوز در منطقه شام پابرجاست.

(۴) پارتون - تخریب شده توسط گروه القاعده



۵۴- ساکنان کدام شهر مسیحی‌نشین اعلام کردند که فقط در حضور خلیفه حاضر به قرارداد صلح و تسلیم شهر هستند و طبق متن صلح‌نامه

خلیفه به چه اموری امان داده بود؟

(۱) الحضر - اموال و کلیساها

(۲) نهاوند - رومیان و دزدان

(۳) ایلپا - اموال و کلیساها

(۴) اسکندریه - رومیان و دزدان

۵۵- کدام گزینه از ویژگی‌های دوران شکوفایی حکومت عباسیان است؟

- (۱) برخورداری از قدرت و نفوذ فوق‌العاده و سرکوب قیام‌ها و شورش‌های مختلف
- (۲) استفاده از غلامان ترک در مناصب حکومتی و فرماندهی نظامی
- (۳) استفاده از امیرالامراءهایی که بر امور خلافت تسلط کامل داشتند.
- (۴) انتقال پایتخت عباسیان از مرو به بغداد

۵۶- «موالی» به چه کسانی گفته می‌شد و از کدام حقوق محروم بودند؟

- (۱) مسلمانان غیر عرب - شرکت در نبردها
- (۲) ایرانیان غیر مسلمان - حکومت شهرها
- (۳) مسلمانان غیر عرب - فرماندهی سپاه
- (۴) ایرانیان غیر مسلمان - مناصب سیاسی

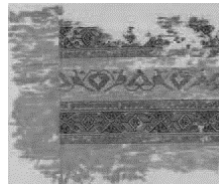
۵۷- قیام مردم مدینه علیه یزید به چه نامی شهرت دارد و رهبری آن برعهده چه کسی بود و کدام فرمانده اموی آن را سرکوب کرد؟

- (۱) واقعه حرّه - عبدالله بن حنظله انصاری - مسلم بن عقبه
- (۲) واقعه رده - عبدالله بن حنظله انصاری - حجاج بن یوسف
- (۳) واقعه حرّه - عبدالله بن زبیر - حجاج بن یوسف
- (۴) واقعه رده - عبدالله بن زبیر - مسلم بن عقبه

۵۸- زید فرزند امام سجاد(ع) در زمان کدام خلیفه قیام کرد و توسط چه کسی قیامش سرکوب شد؟

- (۱) ولید بن عبدالملک - یوسف بن عمر
- (۲) هشام بن عبدالملک - یوسف بن عمر
- (۳) ولید بن عبدالملک - حجاج بن یوسف
- (۴) هشام بن عبدالملک - حجاج بن یوسف

۵۹- کدام گزینه به ترتیب متناسب با تصاویر (الف و ب) است؟



(ب)



(الف)

- (۱) الف) هنرمندان دوران فاطمیان در هنرهایی مانند شیشه‌گری، بلورسازی، سفال‌گری به نوآوری و ابداع شیوه نو پرداختند - ب) در برخی از شهرهای مصر از جمله قاهره، مراکزی برای تولید پارچه‌های گران‌قیمت، تزئینی مخصوص خلفا و دولتمردان فاطمی بود.
- (۲) الف) در دربار فاطمیان خزانه‌ای مخصوص لباس وجود داشت و نیز کارگاه‌هایی مخصوص پارچه‌بافی بودند - ب) هنر و صنعت دوران فاطمیان شامل نقاشی، شیشه‌گری و ... بود.
- (۳) الف) فاطمیان علاقه زیادی به مظاهر شکوه و جلال و توسعه هنرهای تزئینی و معماری داشتند - ب) مساجد و معماری باشکوه اسلامی سالانه میلیون‌ها گردشگر را از اقصی نقاط جهان جلب می‌کند.
- (۴) الف) هنرمندان دوران فاطمیان آثار شکوهمند و فاخری در سفالگری و ظروف سنگی ابداع کرده‌اند - ب) اغلب از کارگاه‌های بافندگی لباس‌های خاص خلفا و دولتمردان را تولید می‌کردند.

۶۰- یکی از بادوام‌ترین دانشگاه‌های دنیای اسلام ... است که توسط فاطمیان در ... بنیان نهاده شد و برای آن که ... بتواند نقشی هم‌چون

... داشته باشد، کتاب‌های زیادی تهیه و در اختیار مشتاقان علم قرار گرفت.

- (۱) الازهر - بغداد - بیت‌الحکمه - دارالعلم
- (۲) اقم - بغداد - دارالعلم - بیت‌الحکمه
- (۳) الازهر - قاهره - دارالعلم - بیت‌الحکمه
- (۴) اقم - قاهره - بیت‌الحکمه - دارالعلم

جغرافیا (۲)

۶۱- در روش‌های جدید، یکی از معیارهای مورد استفاده برای تمایز زیست‌بوم‌ها از یکدیگر چیست و به چه علت زیست‌بوم‌ها از نظر میزان

تولید ترکیبات آلی و توده زیستی که از آن‌ها حاصل می‌شود، تفاوت دارند؟

(۱) شرایط آب و هوایی و خاک - تفاوت در انرژی دریافتی روزانه

(۲) شرایط آب و هوایی و خاک - تفاوت در نوع پوشش گیاهی و جنس خاک

(۳) میزان تولید ماده آلی - تفاوت در انرژی دریافتی روزانه

(۴) میزان تولید ماده آلی - تفاوت در نوع پوشش گیاهی و جنس خاک

۶۲- هریک از گزینه‌های زیر به ترتیب ویژگی‌های کدام یک از ناهمواری‌ها می‌باشند و ارتفاع عوارض سطح زمین بر چه پایه‌ای محاسبه می‌شود؟

«سرزمین نسبتاً هموار - معمولاً دارای دامنه‌های تند - نواحی عمده سکونت انسان - بیش از یک سوم سطح زمین را پوشانده‌اند.»

(۱) فلات - فلات - دشت - کوه - سطح آب‌های آزاد

(۲) فلات - دشت - کوه - فلات - سطح آب‌های بین‌المللی

(۳) فلات - کوه - دشت - دشت - سطح آب‌های آزاد

(۴) کوه - کوه - دشت - فلات - سطح دریاچه‌های داخلی

۶۳- پاسخ هر یک از گزاره‌های زیر به ترتیب در کدام گزینه می‌باشد؟

- تنها موجودات زنده تولیدکننده در یک بوم‌سازگان کدام می‌باشند؟

- مطالعه زیست‌بوم‌ها از موضوعات مورد مطالعه کدام رشته می‌باشد؟

- به ترتیب میانگین دما و بارش بیابان‌های جنب‌مداری در طبقه‌بندی وایتکر چقدر است؟

- کدام زیست‌بوم در بالاترین درجه عرض جغرافیایی نیم‌کره شمالی در طبقه‌بندی گودی قرار دارد؟

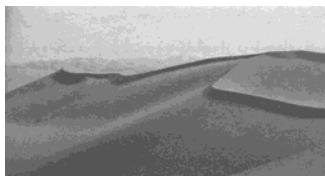
(۱) باکتری‌ها - زیست‌شناسی - بالاتر از ۱۸ درجه سانتی‌گراد - بیش‌تر از ۱۰۰ سانتی‌متر - تایگا

(۲) گیاهان - جغرافیای زیستی - پایین‌تر از ۱۸ درجه سانتی‌گراد - بیش‌تر از ۱۰۰ سانتی‌متر - توندرا

(۳) مصرف‌کننده اول - جغرافیای زیستی - بالاتر از ۱۸ درجه سانتی‌گراد - بیش‌تر از ۱۰۰ سانتی‌متر - تایگا

(۴) گیاهان - جغرافیای زیستی - بالاتر از ۱۸ درجه سانتی‌گراد - کمتر از ۱۰۰ سانتی‌متر - توندرا

۶۴- تصاویر شماره «۱» و «۲» به ترتیب کدام یک از اشکال فرسایش طبیعی در بیابان‌ها و در چه مکانی را نشان می‌دهد؟



«۲»

«۱»

(۲) کلوت، دشت کویر - تلماسه، حاشیه بیابان لوت

(۱) دشت ریگی، الجزایر - تپه ماسه‌ای، حاشیه بیابان لوت

(۴) کلوت، بیابان لوت - تپه ماسه‌ای، لیبی

(۳) دشت ریگی، اردن - تلماسه، حاشیه دشت کویر

۶۵- درستی و نادرستی گزاره‌های زیر به ترتیب در مورد کوهستان، در کدام گزینه بیان شده است؟

(الف) بیشترین تراکم جمعیت نواحی کوهستانی جهان در کوه‌های پیرینه می‌باشد.

(ب) دامنه‌های نواحی کوهستانی برای رمه گردانی مناسب می‌باشند.

(ج) شیب زمین و گسترش خاک فعالیت کشاورزی را با مشکل مواجه می‌کند.

(د) در ناحیه کوهستانی سرمای شدید به‌ویژه در ساعات نزدیک به ظهر محدودیت‌هایی را در تنفس و کاهش اکسیژن به‌وجود می‌آورد.

(۱) غ - غ - ص - ص (۲) غ - ص - غ - ص (۳) ص - ص - غ - غ (۴) غ - ص - غ - غ

۶۶- کدام عبارت با توجه به نقشه داده شده درست است و اختلاف دما موجب چه نوع هوازدگی می‌شود؟



- ۱) صفحه‌ی اقیانوس آرام به صفحه‌ی آمریکای شمالی نزدیک و از صفحه‌ی نازکا دور می‌شود - فیزیکی
- ۲) صفحه‌ی اقیانوس آرام از صفحه‌ی آمریکای شمالی و صفحه‌ی نازکا دور می‌شود - شیمیایی
- ۳) صفحه‌ی اقیانوس آرام از صفحه‌ی آمریکای شمالی دور و به صفحه‌ی نازکا نزدیک می‌شود - فیزیکی
- ۴) صفحه‌ی اقیانوس آرام به صفحه‌ی آمریکای شمالی و صفحه‌ی نازکا نزدیک می‌شود - شیمیایی

۶۷- در رابطه با سؤالات زیر کدام گزینه صحیح است؟ (به ترتیب)

الف) مفهوم پدیده «کارست» کدام است؟

ب) به کدام پدیده‌ها «مورن» می‌گویند؟

ج) دره‌های V شکل در اثر چه عاملی بوجود می‌آیند؟

- ۱) الف) پدیده‌ی خوردگی و انحلال سنگ‌های آهکی است. ب) به سنگ‌ها و رسوبانی که یخچال‌ها با خود حمل می‌کنند، گفته می‌شود ج) بر اثر جریان آب رودها و فرسایش آبی شکل می‌گیرند.
- ۲) الف) پدیده‌ی حرکت یخچال‌ها و فرسایش ایجاد شده در مسیر آن‌ها است. ب) به پدیده‌ی بارش بیش از اندازه در نواحی کوهستانی اطلاق می‌شود. ج) بر اثر مواد مذاب حاصل از آتشفشان‌ها پدیده می‌آیند.
- ۳) الف) بر اثر فوران آتشفشان و حرکت مواد مذاب شکل می‌گیرد. ب) به موادی که در ناحیه‌ی زیرین توده‌های یخ قرار دارد گفته می‌شود ج) بر اثر حرکت توده‌های برف که مانند بولدوزر عمل می‌کنند به وجود می‌آیند.
- ۴) الف) به سنگ‌ها و رسوباتی که یخچال‌ها با خود حمل می‌کنند، گفته می‌شود. ب) به پدیده‌ی خوردگی و انحلال سنگ‌های آهکی اطلاق می‌شود ج) بر اثر جریان آب رودها و فرسایش ناشی از حرکت توده‌ها یخ پدید می‌آیند.

۶۸- پاسخ درست پرسش‌های زیر در کدام گزینه به ترتیب آمده است؟

الف) کدام مورد در ارتباط با برخان‌ها نادرست است؟

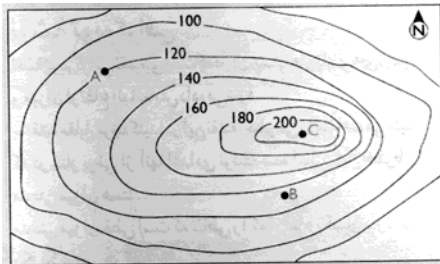
ب) «دماغه ماسه‌ای» از جمله کدام یک از اشکال فرسایش طبیعی در سواحل است؟

پ) حرکت تلماسه‌ها طی یک سال چگونه است؟

- ۱) دو زائده یا بازو در خلاف جهت باد دارند - تراکمی - ۱۰ تا ۲۰ متر در جهت وزش باد
- ۲) تپه‌های ماسه‌ای هلالی شکل و منفرد هستند - کاوشی - ۱۰ تا ۲۰ متر در جهت وزش باد
- ۳) از انواع مهم تپه‌های ماسه‌ای محسوب می‌شوند - کاوشی - ۱ تا ۱۰ متر در خلاف جهت وزش باد
- ۴) بلندی بعضی از آن‌ها در دشت لوت به ۴۰ متر می‌رسد - تراکمی - ۱ تا ۱۰ متر در خلاف جهت وزش باد

۶۹- کدام یک از گزینه‌های زیر در ارتباط با «فرسایش» نادرست است؟

- ۱) فرسایش عبارت است از جدا شدن ذرات سنگ و خاک از بستر خود و جابه‌جایی آن‌ها توسط عوامل مختلف چون آب و باد
- ۲) بر اثر طغیان رودها و وقوع سیلاب‌ها حجم عظیمی از رسوبات جابه‌جا و در زمین‌های پیرامون پخش می‌شود.
- ۳) فعالیت‌های مربوط به تکتونیک ورقه‌ای از طریق ایجاد چین‌خوردگی‌ها، گسل‌ها یا بالا آمدن مواد مذاب و شکل‌گیری آتشفشان، کوه‌ها را به وجود می‌آورد.
- ۴) نواحی ساحلی فقط در زمان‌هایی که دریا طوفانی است، در معرض هجوم و ساییش امواج دریا قرار دارند.



۷۰- با توجه به شکل روبه‌رو به سؤالات زیر پاسخ دهید؟ (به ترتیب)

الف) نقطه‌ی A چقدر از سطح دریا ارتفاع دارد؟

ب) نقطه‌ی C چیست؟

ج) نقطه‌ی B چقدر از سطح دریا ارتفاع دارد؟

د) شیب در کدام سمت بیشتر است؟

- ۱) ۱۲۰ متر - قله - ۱۳۵ متر - در شرق
- ۲) ۲۰ متر - پرتگاه - ۱۳۵ متر - در غرب
- ۳) ۱۲۰ متر - پرتگاه - ۱۴۰ متر - در شرق
- ۴) ۲۰ متر - قله - ۱۲۰ متر - در غرب

جامعه‌شناسی (۲)

۷۱- روشنگری در کدام سده‌های تاریخی بیشتر رویکردی عقل‌گرایانه داشت و روشنگری با رویکرد دنیوی، چه زمانی به دئیسم منجر می‌شود؟

- (۱) در سده‌های نوزدهم و بیستم میلادی - زمانی که به خدایی اعتقاد پیدا کند که هیچ‌گونه برنامه‌ای برای هدایت و سعادت بشر ندارد.
- (۲) در سده‌های هفدهم و هجدهم میلادی - هنگامی که با شناخت عقلی همراه باشد و همچنین وحی را نپذیرد.
- (۳) در سده‌های نوزدهم و بیستم میلادی - هنگامی که بخواهد با استفاده از عقل و وحی، تفسیری دینی ارائه دهد.
- (۴) در سده‌های هفدهم و هجدهم میلادی - زمانی که روشنگری به شناخت تجربی محدود شود و نوعی علم تجربی سکولار را پدید آورد.

۷۲- کدام گزینه به ترتیب صحیح و غلط بودن عبارات زیر را معین می‌کند؟

(الف) طی قرون وسطی آباء کلیسا به بهانه ایمان و وحی، عقل را از اعتبار می‌انداختند.

(ب) جنگ‌های صلیبی و مواجهه با مسلمانان اقتدار کلیسا را تثبیت کرد.

(ج) بخشی از حرکت‌های اعتراض‌آمیز مذهبی تنها با قدرت پاپ مخالفت داشتند.

(د) رقیبان دنیاطلب کلیسا برای حذف کلیسا ابتدا عملکرد آباء کلیسا را مورد انتقاد قرار دادند.

- (۱) ص - ص - غ - غ (۲) غ - غ - ص - ص (۳) ص - غ - ص - غ (۴) غ - ص - غ - ص

۷۳- هر یک از موارد زیر به ترتیب مربوط به کدام مرحله از فرایند تکوین نظام نوین جهانی است؟

«صنعت عنصر دیگری بود که بر فرآیند انباشت ثروت و موقعیت سرمایه‌داران افزود»، «دولت‌های سکولار غربی در حمایت از مبلغان

مسیحی انگیزه دینی نداشتند»، «با انقلاب فرانسه دولت‌هایی شکل گرفتند که به‌طور رسمی جدایی خود را از دین اعلام کردند»

- (۱) اول - دوم - سوم (۲) دوم - اول - سوم (۳) اول - سوم - دوم (۴) دوم - سوم - اول

۷۴- کدام گزینه به ترتیب در رابطه با جامعه جهانی پیش از ظهور غرب جدید نادرست و پس از ظهور فرهنگ غرب جدید درست است؟

(۱) پیش از ظهور غرب جدید فرهنگ و تمدن‌های مختلف، هر یک در بخشی از جهان، حاکمیت و قدرت سیاسی مربوط به خود را به‌وجود آورده بودند

- فرهنگ کشورهای غیرغربی در حاشیه روابط و سازمان‌های سیاسی و اقتصادی جهانی، وضعیتی متزلزل و آسیب‌پذیر پیدا کرد.

(۲) روابط اقتصادی، سیاسی، نظامی و فرهنگی بین کشورهایی که حاکمیت مختلف نداشتند برقرار بود - فرهنگ کشورهای غیرغربی در حاشیه روابط و

سازمان‌های سیاسی و اقتصادی جهانی وضعیتی متزلزل و آسیب‌پذیر پیدا کرد.

(۳) جامعه جهانی به‌گونه‌ای نبود که سرنوشت تعاملات فرهنگی را تابع روابط سیاسی، نظامی یا اقتصادی قرار دهد - در دو سده‌ی هفده و هجده

سازماندهی سیاسی و اقتصادی جدیدی شکل گرفت که جوامع غربی را به صورت جوامع پیرامونی درآورد.

(۴) فرهنگ‌های مختلف توانایی گذر از مرزهای جغرافیایی خود را برای گسترش نداشتند - در دو سده‌ی هفده و هجده سازماندهی سیاسی و اقتصادی

جدیدی شکل گرفت که جوامع غربی را به صورت جوامع پیرامونی درآورد.

۷۵- کدام گزینه صحیح و غلط بودن عبارات زیر را به ترتیب مشخص می‌کند؟

(الف) آباء کلیسا در قرون وسطی علی‌رغم استفاده از شعارهای معنوی با رویکرد دینی خود نوعی سکولاریسم عقلی را دنبال می‌کردند.

(ب) رنسانس به معنی تجدید حیات و تولد دوباره است.

(ج) رویکرد سکولار که ابتدا از طریق علم تجربی در فرهنگ عمومی گسترش یافته بود با فلسفه روشنگری عمیق‌ترین لایه‌های فرهنگ

غرب را تسخیر کرد.

(د) حقوق فطری الهی انسان تنها با نظر به ابعاد و نیازهای معنوی و با دو ابزار معرفتی وحی و عقل شناخته می‌شد.

- (۱) غ - غ - ص - ص (۲) غ - غ - ص - ص (۳) غ - ص - غ - غ (۴) ص - ص - غ - غ

۷۶- فرهنگ غرب، به‌ترتیب در یونان و روم باستان و دوره رنسانس چه ویژگی‌هایی داشت؟

- (۱) با غفلت از نگاه توحیدی به عالم، خداوندگاران متکثر پرسیده می‌شد - برای گسترش ابعاد دنیوی خود به سوی حذف پوشش دینی گام برداشت.
- (۲) عملکرد معنوی خود را در پوشش دنیوی توجیه می‌کرد - در جهت فرهنگ اساطیری یونان و روم باستان بود.
- (۳) آمیخته با رویکرد اساطیری شد و با قبول تثلیث از ابعاد عقلانی توحید دور ماند - در نخستین قدم به ویژگی معنوی یونان و روم باستان بازگشت.
- (۴) در این مقطع عملکرد دنیوی خود را در پوشش معنوی توجیه می‌کرد - بازگشتش به یونان و روم باستان، در جهت پذیرش فرهنگ اساطیری باستانی نبود.

۷۷- در فرهنگ‌های دینی، آدمیان، ابعاد نفسانی و دنیوی خود را چگونه پی می‌گیرند و اومانیزم از نتایج منطقی کدام اندیشه است؟

- (۱) در سایه ابعاد معنوی خویش پی می‌گیرند و اگر افرادی هواهای نفسانی خود را دنبال کنند، آن را به صورت آشکار و رسمی اظهار نمی‌کنند. - سکولاریسم
- (۲) با توجه به پدیده تجربه‌گرایی، خود را در قالب معنوی و آسمانی نشان می‌دهد. - روشنگری
- (۳) با توجه به پدیده تجربه‌گرایی، خود را در قالب معنوی و آسمانی نشان می‌دهد. - سکولاریسم
- (۴) در سایه ابعاد معنوی خویش پی می‌گیرند و اگر افرادی هواهای نفسانی خود را دنبال کنند، آن را به صورت آشکار و رسمی اظهار نمی‌کنند. - روشنگری

۷۸- حقوق بشر در غرب بر مبنای ... است و حقوق انسان مبتنی بر ... است و تصاویر زیر نشان می‌دهد که ...



- (۱) خواسته‌های اومانیزستی - فطرت الهی - هنر قرون وسطی به ابعاد معنوی انسان توجه داشته است.
- (۲) اندیشه‌های اومانیزستی - فطرت الهی - هنر مدرن به بعد جسمانی وجود انسان توجه دارد.
- (۳) اندیشه‌های سکولاریستی - تمایلات انسانی - هنر قرون وسطی بر بعد معنوی وجود انسان توجه داشته است.
- (۴) اندیشه‌های اومانیزستی - عادات طبیعی - هنر مدرن به بعد معنوی وجود انسان توجه دارد.

۷۹- به‌ترتیب مثال زیر مصداق کدام نوع سکولاریسم است و در ادامه کدام جمله در رابطه با آن صحیح است؟

«در کشوری، حکومت حاکم با در هم آمیختن اهداف سیاسی خود با اعتقادات دینی مردم آن‌ها را تشویق به جنگ با کشور همسایه خود می‌کند»

- (۱) سکولاریسم پنهان - شامل باورها و فلسفه‌هایی است که ابعاد معنوی هستی را نفی نمی‌کنند.
- (۲) سکولاریسم آشکار - فلسفه‌ها و باورهایی را شامل می‌شود که به صراحت ابعاد غیرمادی جهان هستی را انکار می‌کند.
- (۳) سکولاریسم آشکار - سبب پیدایش و رشد برخی نهضت‌های جدید دینی شده که از آن با عنوان پروتستانتیسم یاد می‌شود.
- (۴) سکولاریسم پنهان - نظام دنیوی و مادی را در خدمت نظام دینی و معنوی قرار می‌دهد.

۸۰- کدام گزینه با عبارت «اقتصاد کشاورزی فتودالی به اقتصاد صنعتی سرمایه‌داری متحول شد»، مرتبط است؟

- (۱) اقتصاد فتودالی به اقتصاد کشاورزی متحول شد و روابط ارباب رعیتی به روابط کارگران و سرمایه‌داران تغییر یافت.
- (۲) فتودالیسم نوعی برده‌داری فراگیر بود و کشاورزان وابسته به زمین‌های اربابان خود بودند.
- (۳) گسترش تجارت و به دنبال آن رشد صنعت، قشر جدید سرمایه‌داران را به وجود آورد.
- (۴) در اقتصاد صنعتی سرمایه‌داری کارگران امکان جابه‌جایی و نقل و انتقال نداشتند و وابسته به سرمایه‌داران بودند.



روان‌شناسی

۸۱- * موارد زیر به ترتیب به کدام یک از اصول روان‌شناسی گشتالت اشاره دارد؟

(الف) ما تمایل داریم اشیای ناقص را به صورت کامل ببینیم.

(ب) ادراک ما از یک شکل، تحت تأثیر زمینه‌های مختلف تغییر می‌کند.

(پ) وقتی چند شیء در کنار یکدیگر باشند ما آن‌ها را به صورت یک گروه ادراک می‌کنیم.

(۱) استمرار - تقارب - مشابهت

(۲) تقارب - مشابهت - مجاورت

(۳) استمرار - شکل و زمینه - مشابهت

(۴) تقارب - شکل و زمینه - مجاورت

۸۲- * علی و امیر چند روز پیش در حال عبور از خیابان بودند، به‌طور تصادفی چند خودرویی را که برای فروش در نمایشگاه اتومبیل بودند را دیدند، و

به صحبت درباره‌ی مدلی خاص از آن‌ها پرداختند. چند روز بعد امیر قصد بحث درباره‌ی اتومبیلی را داشت که چند روز قبل مشاهده کرده بود ولی

قادر به یاد آوردن نام آن اتومبیل نبود (با اینکه اطلاعات آن در ذهن او موجود بود) تا اینکه علی به او کمک کرد تا نام آن را به یاد آورد. کدام

گزینه بیانگر نام این پدیده در روان‌شناسی است؟

(۱) آماده‌سازی

(۲) پدیده‌ی نوک زبانی

(۳) محرومیت حسی

(۴) خوگیری

۸۳- * هر کدام از عبارات زیر به ترتیب مربوط به کدام یک از جنبه‌های رشد در دوره نوجوانی است؟

(الف) احساس استقلال نسبت به والدین

(ب) افزایش تحریک‌پذیری

(ج) تفکر احتمال‌گرا

(د) شکل‌گیری هویت

(۱) رشد اخلاقی - رشد هیجانی - رشد شناختی - رشد اخلاقی

(۳) رشد اخلاقی - رشد اجتماعی - رشد اجتماعی - رشد اجتماعی

۸۴- * علت اینکه امیر با ۱۵ سال سن، ترجیح می‌دهد که بیشتر اوقاتش را با گروه همسالان خود بگذراند مربوط است به:

(۱) علاقه بیشتر او به دوستان نسبت به اعضای خانواده خود

(۲) تغییرات جنبه اجتماعی رشد در این دوره سنی

(۳) تغییرات فیزیولوژیکی و هورمونی امیر در این دوره زندگی

(۴) توجه‌گزینی‌تر امیر نسبت به دوره‌های قبل‌تر زندگی

۸۵- * هر یک از توصیه‌های پیشنهادی زیر به ترتیب در ارتباط با کدام پیامد تغییرات شناختی است؟

(الف) کمک به نوجوانان تا دریابند که جوامع و افراد، آمیزه‌ای از محاسن و معایب هستند.

(ب) در حضور دیگران از نوجوانان عیب‌جویی نشود.

(ج) به‌منظور پیدا کردن دیدگاه متعادل‌تر، ویژگی‌های منحصر به فرد نوجوان را بپذیریم.

(۱) واقع‌گرایی - عدم عیب‌جویی - پذیرش جنبه‌های اغراق‌آمیز افراد

(۲) آرمان‌گرایی و عیب‌جویی - عدم انتقاد کردن - قدرت‌بازداری یا منع از محرک‌های نامرتبط

(۳) آرمان‌گرایی و عیب‌جویی - حساسیت نسبت به انتقاد دیگران - احساس منحصر به فرد بودن اغراق‌آمیز

(۴) واقع‌گرایی - عدم انتقاد کردن - احساس منحصر به فرد بودن اغراق‌آمیز

۸۶- * کدام گزینه در ارتباط با رشد اخلاقی نادرست است؟

(۱) صرف شناخت داشتن علت کافی برای رفتار اخلاقی نیست هر چند این دو به هم وابسته‌اند.

(۲) منتهی شدن اخلاق به شناخت از رهگذر تبدیل عقاید و باورها به شناخت حاصل می‌شود.

(۳) پزشکی که می‌داند سیگار کشیدن برای سلامت بدن مضر است، ولی سیگار می‌کشد اشکال در باور او می‌باشد.

(۴) بعضی از رفتارها از نظر اخلاقی مقبول مردم است با این همه، بعضی آن‌ها را رعایت نمی‌کنند.

۸۷- * کدام یک از موارد زیر درباره مکتب گشتالت و عقاید پیروان این مکتب درست است؟

(۱) روان‌شناسان گشتالت معتقدند که روش‌های کل‌نگر درک جامعی ایجاد نمی‌کند.

(۲) روان‌شناسان پیرو مکتب گشتالت سعی کردند با اصول پیچیده منظور خود را تبیین کنند.

(۳) روان‌شناسان پیرو مکتب گشتالت اعتقاد داشتند که کل بیش‌تر از مجموع اجزا است.

(۴) از نظر روان‌شناسان گشتالت کل شامل روابط بین اجزا نمی‌شود.

۸۸- * میزان انگیزندگی ذهنی تحت تأثیر چه عواملی است و چگونه می‌توان این انگیزندگی را افزایش داد؟

(۱) تحت تأثیر عوامل فیزیولوژیکی و روان‌شناختی - با ترسیم هدف از مطالعه و دریافتن اهمیت

(۲) تحت تأثیر توجه و تمرکز - با ترسیم چشم‌اندازهای بلندمدت از مطالعه

(۳) تحت تأثیر تغییرات درونی محرک - با تغذیه مناسب و نیازهای زیستی

(۴) تحت تأثیر آشنایی نسبی با محرک و موضوع - افزایش تمرکز و ارائه به صورت دفعات مکرر

۸۹- * با توجه به عوامل مؤثر بر تمرکز و خوگیری، مصداق هر یک از عبارات زیر به‌درستی در کدام گزینه اشاره شده است؟ (به‌ترتیب)

(الف) مؤثر بودن «ایجاد هدف و اهمیت‌دهی به آن»

(ب) مطالعه از زوایای متفاوت و صورت‌های مختلف

(ج) استفاده از رنگ‌های مختلف و خط کشیدن واژگان مهم

(د) تنوع و جذابیت به لحاظ معنایی

(۱) تغییرات درونی محرک‌ها - آشنایی نسبی با محرک - درگیری و انگیزتگی ذهنی - یکنواختی و ثبات نسبی

(۲) آشنایی نسبی با محرک - تغییرات درونی محرک‌ها - درگیری و انگیزتگی ذهنی - یکنواختی و ثبات نسبی

(۳) درگیری و انگیزتگی ذهنی - آشنایی نسبی با محرک - عدم یکنواختی و ثبات نسبی - تغییرات درونی محرک‌ها

(۴) درگیری و انگیزتگی ذهنی - تغییرات درونی محرک‌ها - عدم یکنواختی و ثبات نسبی - آشنایی نسبی با محرک

۹۰- * درستی یا نادرستی عبارتهای زیر در کدام گزینه به‌ترتیب آمده است؟

(الف) علاوه بر ویژگی‌های حسی، توجه به شدت از نوع پردازش افراد اثر می‌پذیرد.

(ب) به‌واسطه ادراک، محرک‌های بیرونی به اطلاعات روان‌شناختی معنادار تبدیل می‌شود.

(پ) اینکه در شکل، طول دو خط وسط برابر است اما خط بالایی را بلندتر ادراک می‌کنیم اشاره به خطای پونزو می‌کند.

(ت) در جمله «من شمال ایران را دوست دارم» اگر حرف «را» دوباره خوانده شود، اشاره به پردازش مفهومی دارد.

(۱) درست - درست - نادرست - نادرست

(۲) نادرست - درست - درست - درست

(۳) درست - نادرست - نادرست - درست

(۴) نادرست - نادرست - نادرست - درست

۹۱- * «جمشید مدتی است که بعضی وقت‌ها در گوشه‌های می‌نشیند و با غرق شدن در رویاهایش، به نقطه‌های نامعین خیره می‌شود. وی گاهی لبخندی می‌زند و گاهی آثار برانگیزتگی در چهره‌اش معلوم می‌شود. معلم وی می‌گوید او در چند هفته اخیر افت چشمگیر درسی داشته است» با توجه به توضیحات فوق کدام گزینه نادرست است؟

(۱) همه افراد یک خود واقعی و یک خودآرمانی دارند که خود واقعی همان ویژگی‌های فردی است.

(۲) ایده‌آل‌های یک نوجوان آن خودی را تشکیل می‌دهند که وی دوست دارد، داشته باشد (خودآرمانی) ایده‌آل‌های یک نوجوان «خود» مورد علاقه او یعنی «خودآرمانی» وی را تشکیل می‌دهند.

(۳) در روند طبیعی زندگی انتظار می‌رود که نوجوان برای رسیدن به خودآرمانی تلاش کند.

(۴) عملی که جمشید انجام می‌دهد منجر به کم شدن فاصله خودواقعی و خودآرمانی او می‌شود.

۹۲- * علت روان‌شناختی احساس دوگانه مریم ۱۶ ساله به صورت شادی و دست و دل‌بازی زیاد از یک طرف، و غمگینی و ناامیدی زیاد از طرف دیگر در کدام گزینه ذکر شده است؟

(۱) تحریک‌پذیری و بی‌ثباتی هیجانی

(۲) عدم قدرت بازداری یا منع محرک‌های نامرتب

(۳) عدم به‌کارگیری مهارت‌های شناختی و کنترل هیجان

(۴) تغییرات فیزیولوژیکی و هورمونی مربوط به این دوره زندگی

۹۳- * در ارتباط با بلوغ جنسی در دوره نوجوانی کدام مورد صحیح نمی‌باشد؟

(۱) تغییراتی که بر توانایی تولید مثل تأثیر می‌گذارند ویژگی‌های جنسی اولیه می‌نامند.

(۲) تغییراتی که جزئی از علائم رشد و قابل رویت‌اند را «ویژگی‌های ثانویه» می‌نامند.

(۳) به‌ترتیب رشد اندام‌های جنسی و رویش موی صورت در پسران جزئی از ویژگی‌های اولیه و ثانویه می‌باشد.

(۴) یکی از ویژگی‌های رشد در دوره نوجوانی، ناگهانی بودن آن است به‌وجهی که وزن و قد نوجوان افزایش می‌یابد و در حدود یک سال پس از آن، ماهیچه‌ها رشد بیشتری می‌کنند.

۹۴- * به‌ترتیب عبارتهای «یافتن وسایل در یک اتاق خلوت‌تر راحت است» و «یافتن یک فرد سفیدپوست در میان یک جمعیت سیاه‌پوست آسان‌تر است» دلالت به کدام کارکرد توجه دارد و به‌ترتیب اشاره به کدام عوامل تأثیرگذار در پیدا کردن محرک هدف دارد؟

(۱) کارکرد دوم - ویژگی منحصر به فرد هدف - تعداد عوامل انحرافی

(۲) جست‌وجو - تعداد عوامل انحرافی - ویژگی منحصر به فرد هدف

(۳) کارکرد سوم - ویژگی منحصر به فرد هدف - تعداد عوامل انحرافی

(۴) گوش‌به‌زنگی - تعداد عوامل انحرافی - ویژگی منحصر به فرد هدف

۹۵- * اگر قرار باشد دو درس با اهمیت متفاوت را مطالعه کنید، احتمال تجربه کدام‌یک از موقعیت‌های ردیابی علامت بیشتر است؟ برای کدام درس و دلیل آن چیست؟

(۱) هشدار کاذب - درس مهم‌تر - زیرا تکالیف مهم‌تر با هشدار کاذب بیشتری همراه هستند.

(۲) از دست دادن محرک هدف - درس با اهمیت‌تر - زیرا در تکالیف با اهمیت بیشتر، احتمال از دست دادن محرک هدف بیشتر است.

(۳) هشدار کاذب - درس با اهمیت کمتر - زیرا زمانی که درس اهمیت کم‌تر دارد، هشدار کاذب بیشتری را تجربه می‌کنیم.

(۴) از دست دادن محرک هدف - درس با اهمیت کمتر - زیرا در درسی که اهمیت کم‌تری دارد، ممکن است محرک هدف را از دست بدهیم.

۹۶- * در یک آزمایش از یک گروه آزمونی خواسته شد تا به عقربه ثانیه‌شمار ساعت توجه کنند و هر زمان که این عقربه به جای یک ثانیه، دو ثانیه پرش داشت، گزارش دهند. اما آزمودنی‌ها پس از نیم‌ساعت نتوانستند این تکلیف را به خوبی انجام دهند؛ این مسئله اشاره به کدام کارکرد توجه دارد و مهم‌ترین آفت آن چیست؟

- (۱) تمرکز - خوگیری
(۲) جست‌وجو - مکان نامشخص
(۳) گوش به‌زنگی - خستگی
(۴) ردیابی درست علامت - یکنواختی و ثبات نسبی

۹۷- * به‌ترتیب کارکرد دوم توجه چیست و تعریف آن در کدام گزینه ذکر شده است؟

- (۱) جست‌وجو - یافتن محرک هدف در بین محرک‌های مزاحم در یک زمینه دیداری
(۲) گوش به‌زنگی - توانایی فرد برای یافتن محرک هدف در یک دوره زمانی طولانی
(۳) جست‌وجو - یافتن محرک مزاحم در بین محرک‌های هدف در یک زمینه شنیداری
(۴) گوش به‌زنگی - از دست دادن محرک هدف در یک دوره زمانی طولانی

۹۸- * مصداق هر یک از جملات زیر در کدام گزینه به‌درستی بیان شده است؟ (به‌ترتیب)

(الف) شناخت محرک معینی، تحت تأثیر ارائه پیشین همان محرک یا محرک شبیه آن قرار می‌گیرد.

(ب) فرایند انتخاب یک محرک از بین محرک‌های حسی مختلف

(ج) حداقل انرژی لازم برای تحریک یک اندام حسی

(د) شرایطی که هیچ‌یک از گیرنده‌های حسی به‌وسیله محرک بیرونی تحریک نشوند.

- (۱) محرک - ادراک - شدت محرک - محرومیت حسی
(۲) آماده‌سازی - توجه - آستانه مطلق - محرومیت حسی
(۳) آماده‌سازی - توجه - شدت محرک - خوگیری
(۴) تحریک حسی - ادراک - آستانه مطلق - خوگیری

۹۹- * با توجه به متن زیر کدام گزینه صحیح است؟

«چهار خلبان برای آزمون استخدامی در ارتش حاضر می‌شوند. خلبان اول در گذشته برای مدت بسیار کوتاهی با محرک‌های آزمون تمرین کرده است. وی پس از پرواز، سعی می‌کند علامت اصلی حاضر را ردیابی کند اما نمی‌تواند تمرکز کافی و مورد انتظار خود را به‌جا آورد و متوجه هدف نمی‌شود. خلبان دوم که تلاش زیاد و سبک زندگی سالم و مناسبی دارد تمرکز خود را بر کنار گذاشتن علامت‌های غایب قرار می‌دهد تا از این طریق هدف اصلی را پیدا کند وی نهایتاً هدف را می‌یابد. خلبان سوم مدت زیادی در آسمان پرواز می‌کند و زمین زیرپایش را نگاه می‌کند او همه چیز را مثل هم می‌بیند نهایتاً او علامت غایبی را ردگیری می‌کند خلبان چهارم سعی می‌کند محیط را از جنبه‌های مختلف بررسی کند و با دیدگاه‌های متفاوت آن را تحلیل کند وی نهایتاً با تمرکز بر روی علامت اصلی؛ هدف خود را پیدا می‌کند.»

- (۱) خلبان دوم از عامل ایجاد تمرکز تغییرات درونی محرک بهره برد و او با موقعیت ردیابی «اصابت با تصمیم درست» به هدف خود رسید.
(۲) خلبان سوم دچار عامل مانع تمرکز «یکنواختی و ثبات نسبی» شد و نهایتاً به موقعیت ردیابی «هشدار کاذب» منجر گشت.
(۳) خلبان چهارم از عامل ایجاد تمرکز «درگیری و انگیزندگی ذهنی» بهره برد و او با موقعیت ردیابی «رد درست» به هدف خود رسید.
(۴) خلبان اول دچار مانع تمرکز «آشنایی نسبی محرک شد» و نهایتاً به موقعیت ردیابی «هشدار کاذب» دست یافت.

۱۰۰- * به‌ترتیب کدام گزینه در ارتباط با «خودآرمانی و رویاپردازی در دوره نوجوانی» نادرست است و چه چیزی در دوره نوجوانی منبع

رفتارهای مثبت و سازنده است؟

- (۱) همه افراد یک خود واقعی و یک خودآرمانی دارند؛ خود واقعی همان ویژگی‌های فردی، و خودآرمانی ویژگی‌هایی است که فرد دوست دارد داشته باشد - رشد اخلاقی
(۲) بسیاری از نوجوانان به جای تلاش برای کم کردن فاصله بین خودآرمانی و خود واقعی، رویا پردازی می‌کنند؛ پدیده رویاپردازی در دوره نوجوانی طبیعی نیست - رشد اخلاقی
(۳) همه افراد یک خود واقعی و یک خودآرمانی دارند؛ خود واقعی همان ویژگی‌های فردی، و خود آرمانی ویژگی‌هایی است که فرد دوست دارد صرفاً با تلاش داشته باشد - هیجانان
(۴) بسیاری از نوجوانان به جای تلاش برای کم کردن فاصله بین خود آرمانی و خود واقعی، رویاپردازی می‌کنند؛ پدیده رویاپردازی در دوره نوجوانی غیر طبیعی نیست - هیجانان



پاسخ غیر حضوری

دوره می متوسطی دوم

(پایه یازدهم انسانی)

۱۴۰۷ آذرماه

بنیاد علمی آموزشی قلمچی (دفتر مام)

دفتر مرکزی: خیابان انقلاب بین صبا و فلسطين بلاک ۹۲۳ - تلفن چهار رقمی ۶۴۶۳-۰۲۱-۰۱۵۱ خلی ۱۶۵

«تمام داریها و درآمدهای بنیاد علمی آموزشی قلمچی وقف عام است بر گسترش دانش و آموزش»



عربی زبان قرآن (۲)

۱- گزینه‌ی «۴»

(مبیر همایی، ترجمه، صفحه‌ی ۲۳)

الصدیق: دوست / مَنْ کسی است که / ناهباً: نهی کننده، باز دارنده / العُدوان: دشمنی / معیناً: یاری دهنده، یاور / البر: نیکی

۲- گزینه‌ی «۱»

(مریم آقاییاری، ترجمه، صفحه‌ی ۲۷)

ما من دابةٍ: هیچ جنبنده‌ای نیست / الأرض: زمین / لا طائر: نه هیچ پرنده‌ای / يطير: پرواز می‌کند / بجانحه: با بالهایش / إنا: مگر / أمم: گروه‌هایی / أمثالکم: مانند شما

۳- گزینه‌ی «۳»

(رضا معصومی، ترجمه، صفحه‌ی ۲۲)

تشریح گزینه‌های دیگر:

گزینه‌ی «۱»: «بعضی از شاعران ایرانی از زبان عربی در شعرهایشان استفاده کرده‌اند.»
گزینه‌ی «۲»: «... همان‌طور که دشمنانم می‌خواهند.» / گزینه‌ی «۴»: «طنیناً: صدایی (مفرد است).»

۴- گزینه‌ی «۴»

(علی‌اکبر ایمان‌پرور، مفهوم، ترکیبی)

عبارت «همنشین صالح بهتر از تنهایی است و تنهایی بهتر از همنشین بد است.» با همه گزینه‌ها مطابقت دارد به‌جز گزینه‌ی «۴» که به دوری از گوشه‌گیری و تنهایی اشاره دارد.

۵- گزینه‌ی «۴»

(مبیر همایی، لغت، صفحه‌ی ۲۴)

«العشية» به معنی «آغاز شب» با «الغداة» به معنی «آغاز روز» تضاد دارد.

ترجمه گزینه‌های دیگر:

گزینه‌ی «۱»: «دشمنان / گزینه‌ی «۲»: «عصر / گزینه‌ی «۳»: «استخوان پوسیده»

۶- گزینه‌ی «۲»

(شاهو مرادیان، قواعد، صفحه‌ی ۲۰ و ۲۱)

تشریح گزینه‌های دیگر:

اسم مبالغه در گزینه‌های دیگر عبارت است از: «الكذاب - عَلام - الجبار»

۷- گزینه‌ی «۲»

(رضا معصومی، قواعد، صفحه‌ی ۲۱)

صورت سؤال گزینه‌ی را می‌خواهد که وزن‌های «فَعَالٌ یا فَعَالَةٌ» در آن به معنای اسم «ابزار، وسیله یا دستگاه» به کار رفته است.

در گزینه «۲»، «السَّيَّارات: خودروها» جمع «سَيَّارَةٌ» و بر وزن «فَعَالَةٌ»، معنای وسیله و دستگاه می‌دهد.

تشریح گزینه‌های دیگر:

گزینه‌ی «۱»: «فَهَامَةٌ: بسیار فهمیده» بر بسیاری صفت دلالت می‌کند. / گزینه‌ی «۳»: در این گزینه اسم مبالغه وجود ندارد. / گزینه‌ی «۴»: «نَقَّاش» بر بسیاری انجام کار دلالت می‌کند.

۸- گزینه‌ی «۱»

(سعید پفقری، درک‌مطلب، صفحه‌ی ۲۸)

«مرغ مگس فقط می‌تواند به جلو پرواز کند.»، طبق متن نادرست است.

تشریح گزینه‌های دیگر:

گزینه‌ی «۲»: در هر روز زیاد آب می‌نوشد. / گزینه‌ی «۳»: زبان این پرنده مانند لوله است. / گزینه‌ی «۴»: انواع بسیاری از آن در جهان یافت می‌شود.

۹- گزینه‌ی «۳»

(سعید پفقری، درک‌مطلب، صفحه‌ی ۲۸)

به سبب صدای ضربات بال‌هایش.

تشریح گزینه‌های دیگر:

گزینه‌ی «۱»: به‌خاطر پرواز به عقب. / گزینه‌ی «۲»: زیرا او پرنده‌ای ریزش‌ناش است. / گزینه‌ی «۴»: به سبب سرعت پروازش در آسمان.

۱۰- گزینه‌ی «۳»

(سعید پفقری، درک‌مطلب، صفحه‌ی ۲۸)

اسم فاعل: طائر (۲ بار) / اسم مبالغه: الطَّان / اسم تفضیل: أصغر، أكثر.

ریاضی و آمار (۲)

۱۱- گزینه‌ی «۳»

(همید زرین‌کفش، صفحه‌ی ۲۲ و ۲۳)

نمودار مختصاتی یک رابطه، وقتی تابع است که هر خط موازی محور عرض‌ها نمودار تابع را حداکثر در یک نقطه قطع کند.

۱۲- گزینه‌ی «۱»

(کیمیا فارمیان، صفحه‌ی ۲۲ و ۲۳)

برای به‌دست آوردن دامنه‌ی تابع از روی نمودار، تصویر نقاط نمودار را روی محور طول‌ها می‌یابیم که با توجه به گزینه‌ها، دامنه‌ی تابع در گزینه‌های «۲»، «۳» و «۴» مجموعه‌ی اعداد حقیقی است، ولی دامنه‌ی تابع در گزینه‌ی «۱» مجموعه‌ی اعداد حقیقی نیست.

۱۳- گزینه‌ی «۳»

(همید زرین‌کفش، صفحه‌ی ۲۶ و ۲۷)

دامنه‌ی تابع تنها شامل اعداد طبیعی است و برد تابع مقدار ثابت یک است، پس تنها نمودار گزینه‌ی «۳» مربوط به این تابع می‌باشد.

۱۴- گزینه‌ی «۱»

(همید زرین‌کفش، صفحه‌ی ۲۶ و ۲۷)

در تابع ثابت به‌ازای هر مقدار ورودی تابع، خروجی مقدار ثابتی (C) دارد، لذا داریم:

$$f(x^2 - 3x + 4) = (f(x))^2 - 3f(x) + 4$$

$$C = (C)^2 - 3C + 4 \Rightarrow C^2 - 4C + 4 = 0 \Rightarrow (C - 2)^2 = 0$$

$$\Rightarrow C - 2 = 0 \Rightarrow C = 2$$

پس تابع ثابت به صورت $f(x) = 2$ است، لذا $f(2) = 2$ است.

۱۵- گزینه‌ی «۳»

(امیر زرین‌روز، صفحه‌ی ۲۷ و ۲۹)

ضابطه‌ها، تابع ثابت هستند. پس در نمودار f خط مایل نخواهیم داشت.

فقط کافی است خط افقی $y = 2$ را در فاصله $x > 0$ ، خط افقی $y = -2$ را در فاصله

$x < 0$ و نقطه $O(0,0)$ را رسم کنیم. لذا نمودار گزینه‌ی «۳» درست است.

۱۶- گزینه‌ی «۲»

(امیر محمودیان، صفحه‌ی ۲۷ و ۲۹)

برای یافتن $f(-1)$ از ضابطه‌ی دوم داریم:

$$f(-1) = 2 \times (-1)^2 = 2 \times 1 = 2$$

برای یافتن $f(1)$ از ضابطه‌ی سوم داریم:

$$f(1) = 2 \times (1) + 1 = 3$$

$$\Rightarrow f(-1) + 2f(1) = 2 + 2 \times 3 = 2 + 6 = 8$$



ریاضی و آمار (۲) (شاهد «گواه»)

مبحث: توابع ثابت، چند ضابطه‌ای و همانی

(کتاب آبی، صفحه‌ی ۲۲ تا ۲۴ کتاب درسی)

۲۱- گزینه‌ی «۲»

با جای گذاری $m = 0$ در گزینه‌ها داریم:

$$(1) \{(0,1), (1,0), (0,2)\} \quad (2) \{(1,0), (2,0), (0,3)\}$$

$$(3) \{(0,1), (0,2), (0,3)\} \quad (4) \{(0,0), (0,1), (2,2)\}$$

رابطه‌ای تابع است که در آن هیچ دو زوج مرتب متمایزی با مؤلفه‌های اول برابر وجود نداشته باشد، پس تنها گزینه‌ی «۲» به ازای $m = 0$ تابع می‌باشد.

(کتاب آبی، صفحه‌ی ۲۲ تا ۲۴ کتاب درسی)

۲۲- گزینه‌ی «۳»

برای اینکه نمودار ون یک رابطه تابع باشد، می‌بایست از هر عضو مجموعه اول تنها یک پیکان خارج شود. در نتیجه باید دو تا از مجموعه پیکان‌های $\{BE, BC, BA\}$ ، یکی از مجموعه پیکان‌های $\{CE, CC\}$ و یکی از مجموعه پیکان‌های $\{DC, DA\}$ حذف شود تا نمودار ون مربوط به یک تابع شود. پس در مجموع باید ۴ پیکان حذف شود.

(کتاب آبی، صفحه‌ی ۲۶ و ۲۷ کتاب درسی)

۲۳- گزینه‌ی «۳»

چون f یک تابع ثابت است در نتیجه به ازای هر مقدار ورودی تابع، خروجی تابع مقداری ثابت است. داریم:

$$f(kx) = kf(x) \Rightarrow k = k \times k$$

$$\Rightarrow k = k^2 \Rightarrow k^2 - k = 0 \Rightarrow k(k-1) = 0$$

$$\Rightarrow \begin{cases} k = 0 \\ k - 1 = 0 \Rightarrow k = 1 \end{cases}$$

در نتیجه تابع ثابت مورد نظر به یکی از دو صورت $f(x) = 0$ یا $f(x) = 1$ است، پس داریم:

$$f(x) = 0 \Rightarrow f\left(-\frac{1}{2}\right) + f(-2) = 0 + 0 = 0$$

$$\Rightarrow f(x) = 1 \Rightarrow f\left(-\frac{1}{2}\right) + f(-2) = 1 + 1 = 2$$

پس مقدار عبارت مورد نظر ۰ یا ۲ است و چون مقدار ۲ در بین گزینه‌ها وجود دارد پس گزینه‌ی (۳) صحیح است.

(کتاب آبی، صفحه‌ی ۲۶ و ۲۷ کتاب درسی)

۲۴- گزینه‌ی «۳»

ضابطه‌ی تابع ثابت به صورت $f(x) = k, k \in \mathbf{R}$ است. پس:

$$f(x) = (2a-1)x + ax - a + 1$$

$$\Rightarrow f(x) = (2a-1+a)x + 1 - a$$

$$\Rightarrow f(x) = (3a-1)x + 1 - a$$

ضریب x باید صفر باشد.

$$3a - 1 = 0 \Rightarrow a = \frac{1}{3}$$

پس:

$$f(x) = 1 - a \Rightarrow f(x) = 1 - \frac{1}{3} \Rightarrow f(x) = \frac{2}{3}$$

$$\Rightarrow f(-1) + f(1) = \frac{2}{3} + \frac{2}{3} = \frac{4}{3}$$

(امیر زرانروز، صفحه‌ی ۲۷ تا ۲۹)

۱۷- گزینه‌ی «۲»

برای محاسبه $f(3)$ از ضابطه بالایی f و برای محاسبه $f(\sqrt{2})$ از ضابطه پایینی f استفاده می‌کنیم:

$$f(3) = 3 - 1 = 2$$

$$f(\sqrt{2}) = (\sqrt{2})^2 - 3 = 2 - 3 = -1$$

همچنین برای محاسبه $g(13)$ از ضابطه بالایی g و برای محاسبه $g(0)$ از ضابطه پایینی g استفاده می‌کنیم:

$$g(13) = \sqrt{13-4} = \sqrt{9} = 3$$

$$g(0) = \frac{1}{0^2 + 3} = \frac{1}{3}$$

$$\Rightarrow \text{عبارت مطلوب} = \frac{2 \times (2) - 5 \times (3)}{9 \times \left(\frac{1}{3}\right) + (-1)} = \frac{4 - 15}{3 - 1} = \frac{-11}{2} = -5.5$$

(فررار روشنی، صفحه‌ی ۲۷ تا ۲۹)

۱۸- گزینه‌ی «۴»

در محدوده $1 \leq x \leq 2$ نمودار تابع، خطی موازی محور طول‌هاست، پس در این فاصله، ضابطه تابع به صورت $f(x) = 1$ است و در فاصله $1 \leq x \leq 2$ ضابطه تابع خطی است که از دو نقطه $A = \begin{bmatrix} 1 \\ 1 \end{bmatrix}$ و $B = \begin{bmatrix} 2 \\ 3 \end{bmatrix}$ عبور می‌کند. برای به دست آوردن ضابطه تابع خطی داریم:

$$m = \frac{y_B - y_A}{x_B - x_A} = \frac{3 - 1}{2 - 1} = \frac{2}{1} = 2$$

$$y - y_B = m(x - x_B) \Rightarrow y - 3 = 2(x - 2) \Rightarrow y - 3 = 2x - 4 \Rightarrow y = 2x - 1$$

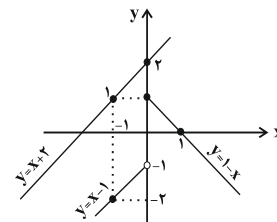
تذکر: در $x = 1$ مقدار تابع در هر دو ضابطه یکسان است.

(امیر زرانروز، صفحه‌ی ۲۷ تا ۲۹)

۱۹- گزینه‌ی «۱»

$$f(x) = \begin{cases} 1-x, & x \geq 0 \\ x-1, & x < 0 \end{cases} \Rightarrow \begin{matrix} x & | & 0 & 1 \\ y & | & 1 & 0 \\ x & | & 0 & -1 \\ y & | & -1 & -2 \end{matrix}$$

اگر چه $x = 0$ در بازه دوم قرار ندارد اما برای رسم آن را انتخاب می‌کنیم و با نقطه تو خالی رسم می‌کنیم.



از بین خطوط داده شده، فقط خط $y = x + 2$ نمودار f را قطع نمی‌کند (در نمودار بالا، خط $y = x + 2$ هم رسم شده است). لذا گزینه‌ی «۱» درست است.

(امیر ممبریان، صفحه‌ی ۲۶ و ۲۷)

۲۰- گزینه‌ی «۴»

تابع ثابت به هر ورودی، یک خروجی ثابت نسبت می‌دهد که در این سؤال برابر با ۲ است. پس باید دو خروجی دیگر نیز برابر با ۲ باشند.

$$a^2 + 3a - 2 = 2 \Rightarrow a^2 + 3a - 4 = 0 \Rightarrow a^2 + (4-1)a + (4-1) = 0$$

$$\text{اتحاد جمله مشترک} \rightarrow (a-1)(a+4) = 0 \Rightarrow a = 1 \text{ یا } a = -4$$

$$-2(a+b) = 2 \Rightarrow a+b = -1$$

$$\Rightarrow \begin{cases} \text{اگر } a = 1 \Rightarrow 1 + b = -1 \Rightarrow b = -2 & (1) \\ \text{اگر } a = -4 \Rightarrow -4 + b = -1 \Rightarrow b = 4 - 1 = 3 & (2) \end{cases}$$

$$(1) \Rightarrow a = 1, b = -2 \Rightarrow a - b = 1 - (-2) = 1 + 2 = 3$$

$$(2) \Rightarrow a = -4, b = 3 \Rightarrow a - b = -4 - 3 = -7$$



۲۵- گزینه‌ی «۳»

(کتاب آبی، صفحه‌ی ۲۶ و ۲۷ کتاب درسی)

چون f یک تابع ثابت است در نتیجه برد تابع تنها شامل یک عضو است و آن $\{5\}$ است.

$$t = 5$$

$$n^2 - 4n = 5 \Rightarrow n^2 - 4n - 5 = 0 \Rightarrow (n-5)(n+1) = 0$$

$$\Rightarrow \begin{cases} n-5=0 \Rightarrow n=5 \\ n+1=0 \Rightarrow n=-1 \end{cases}$$

حال به ازای $n=5$ و $n=-1$ شرط تابع بودن را بررسی می‌کنیم، دقت کنید دامنه‌ی تابع تنها شامل دو عضو است، در نتیجه داریم:

$$n = -1 \Rightarrow f = \{(-1, 5), (2m-3, 5), (m-1, 5)\}$$

$$\begin{cases} 2m-3 = -1 \Rightarrow 2m = 2 \Rightarrow m = 1 \\ m-1 = -1 \Rightarrow m = 0 \\ 2m-3 = m-1 \Rightarrow m = 2 \end{cases}$$

$$n = 5 \Rightarrow f = \{(-1, 5), (2m-3, 5), (m+5, 5)\}$$

$$\begin{cases} 2m-3 = -1 \Rightarrow 2m = 2 \Rightarrow m = 1 \\ m+5 = -1 \Rightarrow m = -6 \\ 2m-3 = m+5 \Rightarrow m = 8 \end{cases}$$

در نتیجه مقادیر m به صورت $m = \{1, 0, 2, 8, -6\}$ می‌باشد.

پس مقادیر $m+t$ به صورت $m+t = \{6, 5, 7, 13, -1\}$ است.

۲۶- گزینه‌ی «۲»

(کتاب آبی، صفحه‌ی ۲۷ تا ۲۹ کتاب درسی)

به ازای $1 \leq n \leq 2$ مقدار تابع همواره صفر است، پس از آن به ازای هر واحد اضافه شدن به مقدار n تابع به اندازه ۱۰۰ واحد افزایش پیدا می‌کند. پس ضابطه آن به ازای $3 \leq n \leq 5$ به صورت $(n-2) \times 100$ می‌باشد و گزینه‌ی «۲» صحیح است.

۲۷- گزینه‌ی «۱»

(کتاب آبی، صفحه‌ی ۲۷ تا ۲۹ کتاب درسی)

چون گزاره بیان شده شامل چند مرحله متفاوت است، در نتیجه تابع حرکت (تابع فاصله از خانه) از چند قسمت تشکیل شده است که در نتیجه تابع چند ضابطه‌ای است.

به طوری که در مرحله اول که سرویس در حال حرکت بود، فاصله از خانه در این مرحله در حال زیاد شدن است و هنگامی که سرویس پنجر شد با گذشت زمان ما حرکت نداشتیم و تغییری در فاصله از خانه ایجاد نشده پس در این مرحله تابع مقدار ثابتی دارد و در آخر که باز به سمت مدرسه حرکت کردیم فاصله تا خانه در حال افزایش بود پس نمودار گزینه (۱) صحیح است.

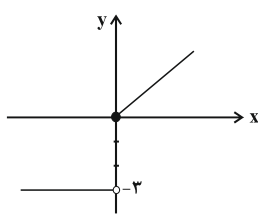
۲۸- گزینه‌ی «۴»

(کتاب آبی، صفحه‌ی ۲۷ تا ۲۹ کتاب درسی)

در محدوده $-1 \leq x \leq 0$ نمودار تابع به صورت خط افقی با عرض برابر با یک است. در $0 < x \leq 3$ نمودار تابع به صورت بخشی از سهمی به معادله $y_1 = x^2 - 1$ است. مقدار تابع y_1 در صفر برابر با -1 و در $x=3$ برابر با 8 است. توجه کنید که چون $x=0$ در محدوده $0 < x \leq 3$ نیست نمودار سهمی را در این نقطه به صورت توخالی رسم می‌کنیم. در محدوده $x > 3$ نمودار تابع به صورت خطی افقی با عرض برابر با 2 است. توجه کنید که $x=3$ نیز در محدوده $x > 3$ نیست و خط در این نقطه باید توخالی رسم شود. با توجه به توضیحات داده شده نمودار گزینه‌ی «۴» جواب است.

۲۹- گزینه‌ی «۳»

(کتاب آبی، صفحه‌ی ۲۷ تا ۲۹ کتاب درسی)



تابع $f(x) = \begin{cases} x, & x \geq 0 \\ -3, & x < 0 \end{cases}$ را رسم می‌نماییم:

به ازای $x \geq 0$ یک تابع خطی داریم

که از مبدأ عبور می‌کند و به ازای

$x < 0$ تابع ثابت $y = -3$ است.

طبق شکل می‌بینیم برای $x \geq 0$ ، مقدار تابع در محدوده $y \geq 0$ تغییر می‌کند و در ضابطه‌ی دوم وقتی $x < 0$ است، مقدار تابع تنها عدد -3 است. پس برد تابع عبارت است از:

$$R_f = \{y \geq 0\} \cup \{-3\}$$

۳۰- گزینه‌ی «۴»

(کتاب آبی، صفحه‌ی ۲۷ تا ۲۹ کتاب درسی)

ابتدا ضابطه کلی تابع را که از چند ضابطه تشکیل شده است بدست می‌آوریم. به ازای x های کوچک‌تر از -1 نمودار تابع به صورت خط راستی است که از دو نقطه $A(-3, 0)$ و $B(-1, 2)$ می‌گذرد، پس ضابطه آن به صورت زیر است:

$$m_{AB} = \frac{y_B - y_A}{x_B - x_A} \Rightarrow m_{AB} = \frac{2-0}{-1-(-3)} = \frac{2}{2} = 1$$

$$y - y_A = m_{AB}(x - x_A)$$

$$\Rightarrow y - 0 = 1 \times (x - (-3)) \Rightarrow y = x + 3$$

به ازای $-1 \leq x \leq 3$ نمودار تابع به صورت تابعی ثابت است که ضابطه آن به صورت $f(x) = 2$ است و به ازای x های بزرگ‌تر از 3 ، نمودار تابع به صورت خط راستی است که از دو نقطه $C(3, 2)$ و $D(6, 0)$ می‌گذرد، داریم:

$$m_{CD} = \frac{y_D - y_C}{x_D - x_C} = \frac{0-2}{6-3} = \frac{-2}{3} = -\frac{2}{3}$$

$$y - y_D = m_{CD}(x - x_D) \Rightarrow y - 0 = -\frac{2}{3} \times (x - 6)$$

$$\Rightarrow y = -\frac{2}{3}x + 4$$

ضابطه تابع به صورت زیر است:

$$f(x) = \begin{cases} -\frac{2}{3}x + 4, & 3 < x < 6 \\ 2, & 0 \leq x \leq 3 \\ x + 3, & -3 \leq x < -1 \end{cases}$$

حال مقدار $f(4)$ از ضابطه اول، $f(2)$ از ضابطه دوم و $f(-2)$ از ضابطه سوم بدست می‌آید.

$$x = 4 \Rightarrow f(4) = -\frac{2}{3} \times 4 + 4 = \frac{4}{3}$$

$$x = 2 \Rightarrow f(2) = 2$$

$$x = -2 \Rightarrow f(-2) = -2 + 3 = 1$$

$$f(4) + f(-2) + f(2) = \frac{4}{3} + 1 + 2 = \frac{13}{3}$$



علوم و فنون ادبی (۲)

۳۱- گزینه‌ی «۳»

(کاتلم کاطمی، سبک عراقی، صفحه‌ی ۳۸ و ۳۹)

در بیت گزینه‌ی «۳» به «زمینی بودن معشوق» که از ویژگی‌های شعر سبک خراسانی است اشاره شده است.

تشریح گزینه‌های دیگر:

گزینه‌ی «۱»: پرهیز از زهد ریایی و نکوهش آن

گزینه‌ی «۲»: برتری عشق بر عقل

گزینه‌ی «۴»: باور به قضا و قدر

۳۲- گزینه‌ی «۱»

(مریم ساری، پایه‌های آوایی همسان (۱)، صفحه‌ی ۴۵)

خوشه‌های هجایی مصراع‌های گزینه‌های «۲»، «۳» و «۴» صحیح است.

شکل صحیح خوشه‌های هجایی گزینه‌ی «۱»:

-U- / -U- / -U-

۳۳- گزینه‌ی «۴»

(عارف‌سادات طباطبایی نژاد، سبک عراقی، صفحه‌ی ۳۹)

در بیت چهارم توجه به علوم بیان یا بدیع چندان مشهود نیست.

تشریح گزینه‌های دیگر:

گزینه‌ی «۱»: «سرو» استعاره از معشوق / «از سر سر برخیزم» کنایه از ترک سر کردن

/ برخیزم و بنشیند: تضاد

گزینه‌ی «۲»: بت استعاره از معشوق / «دود دل» استعاره از آه / چراغ جان = تشبیه /

برخیزد و بنشیند = تضاد

گزینه‌ی «۳»: آتش‌رخان = تشبیه / لعل لب = تشبیه / رخ و لب = مراعات نظیر

۳۴- گزینه‌ی «۲»

(مریم ساری، پایه‌های آوایی همسان (۱)، صفحه‌ی ۴۷)

تقطیع مصراع‌های اول بیت صورت سوال و بیت گزینه‌ی «۲»:

| | | | | | | | |
|----|---|----|----|----|----|-----|----|
| هر | ک | چی | زی | دو | ست | دا | رد |
| هم | چ | خا | جو | هر | ک | جان | در |
| - | U | - | - | - | U | - | - |

| | | | | | | | |
|----|---|----|-----|----|---|----|----|
| جا | ن | دل | بر | وی | گ | ما | رد |
| پا | ی | جا | نان | می | ف | شا | ند |
| - | U | - | - | - | U | - | - |

خوشه‌های هجایی سایر گزینه‌ها:

گزینه‌ی «۱»: -U- / -U- / -U- / -U-

گزینه‌ی «۳»: -U- / -U- / -U- / -U-

گزینه‌ی «۴»: -UU- / -UU- / -UU- / -UU-

۳۵- گزینه‌ی «۱»

(کاتلم کاطمی، سبک عراقی، صفحه‌ی ۳۷ و ۳۸)

در ابیات گزینه‌های «۲»، «۳» و «۴» مفهوم «غم‌گرایی» که از ویژگی‌های شعر سبک عراقی است، دریافت می‌شود.

۳۶- گزینه‌ی «۴»

(عارف‌سادات طباطبایی نژاد، پایه‌های آوایی همسان (۱)، صفحه‌ی ۴۵)

وزن بیت چهارم از تکرار چهار بار «مفاعیلن» تشکیل شده است.

وزن سایر ابیات:

گزینه‌ی «۱»: «مستفعلن مستفعلن مستفعلن مستفعلن»

گزینه‌ی «۲»: «فاعلاتن فاعلاتن فاعلاتن فاعلاتن»

گزینه‌ی «۳»: «مفاعیلن مفاعیلن فعولن»

۳۷- گزینه‌ی «۱»

(عارف‌سادات طباطبایی نژاد، پایه‌های آوایی همسان (۱)، صفحه‌ی ۴۷)

پایه‌های آوایی مصراع گزینه‌ی «۱» بدین صورت است:

| | | | |
|----------|---------|---------|---------|
| هـ می نس | ت پی غا | م گل ها | ی رغ نا |
|----------|---------|---------|---------|

۳۸- گزینه‌ی «۴»

(مفسر اصغری، سبک عراقی، صفحه‌ی ۳۷ و ۳۸)

در بیت «الف» به ویژگی «غم‌گرایی»، در بیت «ج» به ویژگی باور به قضا و قدر و در بیت «ه» به ویژگی «رواج روحیه عرفانی و اخلاقی» اشاره شده که همگی از ویژگی‌های فکری سبک عراقی هستند.

در ابیات گزینه‌های «ب» و «د» به ترتیب به ویژگی‌های «ستایش خرد» و «شادی‌گرایی و زمینی بودن معشوق» اشاره شده که از ویژگی‌های فکری سبک خراسانی محسوب می‌شوند.

۳۹- گزینه‌ی «۴»

(اعظم نوری‌نیا، سبک عراقی، صفحه‌ی ۳۸)

تشریح گزینه‌های دیگر:

گزینه‌ی «۱»: نثر ساده این دوره را نمی‌توان فصیح و بلیغ دانست.

گزینه‌ی «۲»: نثر فنی کم در قرن هفتم ضعیف می‌شود و در قرن هشتم با سیطره تیموریان بر ایران از میان می‌رود.

گزینه‌ی «۳»: سرعت داخل شدن لغات قبایل مختلف ترک و مغول در دوره تیمور بیشتر شد.

۴۰- گزینه‌ی «۲»

(اعظم نوری‌نیا، پایه‌های آوایی همسان (۱)، صفحه‌ی ۴۷)

وزن واژه سه واژه و ترکیب، «مستفعلن» است:

| | | | |
|----|----|---|----|
| چش | ما | ن | او |
| - | - | U | - |

| | | | |
|----|-----|---|----|
| پی | مان | ش | کن |
| - | - | U | - |

| | | | |
|----|----|---|----|
| نی | کی | ب | کن |
| - | - | U | - |



تاریخ (۲)

۴۱- گزینه‌ی «۴»

(بهر روز یبسی، امویان بر مسند قدرت، صفحه‌ی ۵۳ و ۵۵)

خاندان بنی‌امیه پس از فتح مکه، مسلمان شدند. امویان که نقش مهمی در ایجاد جنگ حمل داشتند، پس از شکست در این جنگ، به معاویه در شام پیوستند و با تمام قوا از او در جنگ صفین پشتیبانی کردند و یکی از اقدام‌های برجسته‌ی امویان توسعه‌ی نیروی دریایی و گسترش فتوحات در دریا بود. معاویه این اقدام را به منظور فتح جزایر دریای مدیترانه و پایان دادن به حاکمیت مطلق رومیان بر آن دریا، انجام داد.

۴۲- گزینه‌ی «۲»

(آزاده میرزایی، امویان بر مسند قدرت، صفحه‌ی ۵۶ و ۵۷)

مهم‌ترین تحولی که با خلافت خاندان اموی پدید آمد، فاصله گرفتن حکومت از اصول و ارزش‌های انسانی و اخلاقی مورد تأکید قرآن و پیامبر اسلام و تبدیل خلافت دینی به سلطنت بود. معاویه با تعیین ولیعهد برای خود، نخستین گام را در جهت موروثی کردن خلافت برداشت. این اقدام موجب ایجاد دودستگی و زمینه‌ساز اختلاف و رقابتی شد که از درون خلافت امویان را تضعیف کرد.

۴۳- گزینه‌ی «۳»

(منصوره هابی زاده، تثبیت و گسترش اسلام در دوران خلفای نخستین، صفحه‌ی ۴۲ و ۴۴)

تشریح عبارتهای نادرست:

الف) سرانجام، پس از گفت‌وگو و بحث‌هایی که در سقیفه صورت گرفت، نخست عمر و ابوعبیده و سپس تعدادی از انصار حاضر در آنجا با ابوبکر به عنوان خلیفه اول بیعت کردند.

ب) قبیله‌های بادیه‌نشین عربستان که در سال‌های پایانی زندگی پیامبر و با گسترش اسلام ایمان آوردند و با تعالیم اسلام انس نداشتند و از دین خارج شدند و سر به شورش گذاشتند را از دین برگشتگان می‌گویند.

۴۴- گزینه‌ی «۳»

(منصوره هابی زاده، تثبیت و گسترش اسلام در دوران خلفای نخستین، صفحه‌ی ۴۸ و ۴۹)

الف) در زمان حضرت علی (ع) برخی مسلمانان مانند طلحه و زبیر به شیوه توزیع بیت‌المال اعتراض کردند و از آن حضرت خواستند عرب و قریش را برتر از عجم و موالی قرار دهد.

ب) از رویدادهای مهم تاریخ اسلام لشکرکشی اعراب به سرزمین‌های مجاور شبه جزیره عربستان بود که از اواخر حکومت ابوبکر آغاز شد.

ج) اختلافات مذهبی و تفاوت‌های قومی، فرهنگی، زبانی که میان توده‌های مردم شام با طبقه حکومت‌گر رومی وجود داشت، باعث شد پایه‌های حاکمیت امپراتوری روم شرقی بر این منطقه سست شود.

د) سپاهیان مسلمان در چندین نبرد که بیشتر آن‌ها در زمان خلافت عمر به وقوع پیوست، نیروهای رومی و متحدان محلی آنان را شکست دادند.

۴۵- گزینه‌ی «۳»

(بهر روز یبسی، تثبیت و گسترش اسلام در دوران خلفای نخستین، صفحه‌ی ۵۰ و ۵۱)

در جریان محاصره شهر بیت‌المقدس (ایلیا)، ساکنان مسیحی شهر اعلام کردند که فقط در حضور خلیفه، قرارداد صلح و تسلیم شهر را امضاء می‌کنند. مسلمانان با بردباری این شرط را پذیرفتند و بدین منظور خلیفه دوم از مدینه به بیت‌المقدس رفت. فرماندهی سپاه اعراب مسلمان در حمله به مصر را عمروعاص به عهده گرفت و با فتح مصر، شام از خطر هجوم رومیان تا حدودی در امان ماند.

۴۶- گزینه‌ی «۱»

(علیرضا عوض آباریان، ترکیبی، صفحه‌های ۶۶، ۶۷ و ۷۲ و ۷۳)

الف) ابومسلم و سپاهیانش پس از شکست سپاه اموی و ورود به کوفه، با ابوالعباس سَفَّاح، از خاندان عباسیان به عنوان خلیفه مسلمانان بیعت کردند.

ب) بیت الحکمه در زمان هارون الرشید در بغداد تأسیس شد و فعالیت آن در زمان خلافت مأمون به اوج خود رسید.

ج) منصور قیام دو تن از علویان و نیز قیام‌های پدافندهای را که در اعتراض به قتل ابومسلم در ایران صورت گرفت، بی‌رحمانه سرکوب کرد.

د) امام کاظم (ع) به دستور مهدی و هارون عباسی به زندان افتاد و سرانجام در زندان به شهادت رسید.

۴۷- گزینه‌ی «۲»

(مبیه مهبی، جهان اسلام در عصر خلافت عباسی، صفحه‌های ۶۹، ۷۰ و ۷۱)

هارون الرشید، پنجمین خلیفه عباسی، که مقام و جانش را مدیون دبیر و مربی خویش، یحیی پسر خالد برمکی بود.

مأمون با تدبیر و شمشیر ایرانیانی همچون خاندان سهل و طاهر بن حسین (ذوالیمینین) برادرش را شکست داد و خلیفه شد. وی تحت تأثیر وزیر قدرتمند خود، مرکز خلافت را از بغداد به مرو منتقل کرد و لباس و پرچم سیاه را که نشان عباسیان بود به رنگ سبز درآورد.

هرمزبان، یکی از فرماندهان اسیر ایرانی، دیوان جُنُبد (سپاه) را به عمر بن خطاب پیشنهاد داد. کار این دیوان سرشماری، تهیه اسامی جنگاوران، تأمین تدارکات و ملزومات سپاه بود.

۴۸- گزینه‌ی «۱»

(سکینه سادات سعیریان، تثبیت و گسترش اسلام در دوران خلفای نخستین، صفحه‌های ۴۲، ۴۴ و ۴۵)

هدف از گردهمایی انصار در سقیفه بنی ساعده در مدینه تعیین جانشین رسول خدا بود. عمر خلیفه دوم پیش از مرگ خود، شورایی شش نفره تشکیل داد تا از میان خود خلیفه‌ای انتخاب کنند.

معاویه پسر ابوسفیان توسط علی (ع) از حکومت شام برکنار شد و او با بهانه‌ی خونخواهی عثمان خلیفه سوم، سر به شورش نهاد.

۴۹- گزینه‌ی «۴»

(علیرضا عوض آباریان، جهان اسلام در عصر خلافت عباسی، صفحه‌ی ۶۹)

از ویژگی‌های شاخص خلافت عباسیان، اجتناب از سیاست عرب‌گرایی بود که امویان دنبال می‌کردند. به همین دلیل، در این دوره، ایرانیان در کنار اعراب از جایگاه ممتازی در حکومت عباسیان برخوردار شدند و نقش مهمی را در اداره امور خلافت به عهده گرفتند. قبل از اینکه فضل بن سهل به عنوان وزیر مأمون و حسن بن سهل در منصب حاکم عراق، صاحب قدرت و جایگاه رفیعی شود، مأمون با تدبیر و شمشیر ایرانیانی همچون خاندان سهل و طاهر بن حسین (ذوالیمینین)، برادرش را شکست داد و خلیفه شد.

۵۰- گزینه‌ی «۲»

(سکینه سادات سعیریان، امویان بر مسند قدرت، صفحه‌ی ۶۲ و ۶۳)

امامان شیعه پس از امام سجاد (ع) عمدتاً کوشش خود را بر ترویج اسلام، مبارزه با جریان‌های فکری منحرف و تربیت شاگردان توانمند متمرکز کردند. بطوری که امام باقر (ع) و امام صادق (ع) نهضت علمی وسیعی را سامان دادند.

داعیان، کانون تبلیغات خود را در مناطق دور از مرکز خلافت، به‌ویژه خراسان که گرفتار درگیری‌های قبیله‌های مهاجر عرب بود، قرار داده بودند.

تاریخ (۲) (شاهد «گواه»)**۵۱- گزینه‌ی «۳»**

(سؤال ۳۱۱ کتاب جامع، تثبیت و گسترش اسلام در دوران خلفای نخستین، صفحه‌ی ۴۶ کتاب درسی)
عثمان بن عفان با واگذاری امور به خویشاوندان اموی خود علاوه بر ایجاد نارضایتی در میان مسلمانان، باعث تشدید اختلافات و اوج گرفتن مجدد تعصبات طایفه‌ای و قبیله‌ای در درون جامعه اسلامی شد.

۵۲- گزینه‌ی «۲»

(سؤال ۳۱۴ کتاب جامع، تثبیت و گسترش اسلام در دوران خلفای نخستین، صفحه‌ی ۴۷ کتاب درسی)
خلیفه دوم (عمر) در آمد حاصل ثروت سرزمین‌های فتح شده را به عنوان عطایا میان مسلمانان توزیع کرد و براساس نحوه توزیع بیت‌المال در زمان خلافت خلیفه دوم، سهم دریافتی عباس بن عبدالمطلب، عموی پیامبر و عایشه، همسر رسول خدا ۱۲۰۰۰ درهم بود.

۵۳- گزینه‌ی «۲»

(سؤال ۳۲۰ کتاب جامع، تثبیت و گسترش اسلام در دوران خلفای نخستین، صفحه‌ی ۴۹ کتاب درسی)
تصویر داده شده در صورت سؤال آثار باستانی تدمر (پالمیرا) را پیش از تخریب توسط گروه داعش نشان می‌دهد.

۵۴- گزینه‌ی «۳»

(سؤال ۳۲۱ کتاب جامع، تثبیت و گسترش اسلام در دوران خلفای نخستین، صفحه‌ی ۵۰ کتاب درسی)
در جریان محاصره شهر بیت‌المقدس (ایلیا)، ساکنان مسیحی شهر اعلام کردند که فقط در حضور خلیفه، قرارداد صلح و تسلیم شهر را امضاء می‌کنند. طبق متن امان‌نامه، عمر به مردم ایلیا امان خودشان، اموالشان، کلیساهایشان و صلیب‌هایشان، سالم و بیمارشان و دیگر مردمشان را امان می‌دهد و ... طبق این صلح‌نامه مردم ایلیا باید رومیان و دزدان را از شهر بیرون کنند.

۵۵- گزینه‌ی «۱»

(سؤال ۴۳۶ کتاب جامع، جهان اسلام در عصر خلافت عباسی، صفحه‌ی ۶۸ کتاب درسی)
در این دوره (دوره نیرومندی و شکوفایی) که صد سال نخست حکومت عباسیان را شامل می‌شود، خلفا از قدرت و نفوذ فوق‌العاده‌ای برخوردار بودند و توانستند تا حد زیادی یکپارچگی قلمرو خلافت را حفظ و قیام‌ها و شورش‌های مختلف را سرکوب کنند.

۵۶- گزینه‌ی «۳»

(سؤال ۳۷۱ کتاب جامع، امویان بر مسند قدرت، صفحه‌ی ۵۸ کتاب درسی)
در زمان حکومت امویان، مسلمانان غیر عرب موالی نامیده می‌شدند که موقعیت اجتماعی پایین‌تری نسبت به اعراب مسلمان داشتند و از برخی حقوق سیاسی، اجتماعی و اقتصادی و ... مانند حکومت شهرها و ولایات، فرماندهی سپاه و قضاوت محروم بودند.

۵۷- گزینه‌ی «۱»

(سؤال ۳۷۸ کتاب جامع، امویان بر مسند قدرت، صفحه‌ی ۶۱ کتاب درسی)
مردم مدینه به رهبری عبدالله بن حنظله انصاری در اعتراض به اقدامات یزید و کارگزاران او قیام کردند و حاکم شهر را بیرون راندند. اما سپاه اموی به فرماندهی مسلم بن عقبه این قیام را سرکوب کرد که به واقعه حرّه معروف گشت.

۵۸- گزینه‌ی «۲»

(سؤال ۳۸۲ کتاب جامع، امویان بر مسند قدرت، صفحه‌ی ۶۱ کتاب درسی)
یزید فرزند امام سجاد (ع) در زمان خلافت هشام بن عبدالملک در مخالفت با ظلم و ستم و فجور امویان قیام کرد اما این قیام توسط یوسف بن عمر، حاکم اموی عراق به شکست انجامید.

۵۹- گزینه‌ی «۱»

(سؤال ۴۷۶ کتاب جامع، جهان اسلام در عصر خلافت عباسی، صفحه‌ی ۷۷ و ۷۸ کتاب درسی)
تصویر (الف) نمونه‌ای از ظروف سفالی عصر فاطمیان است. از جمله هنرهای رایج در آن زمان، می‌توان به نقاشی، شیشه‌گری، کاشی‌کاری، منبت‌کاری، کاغذسازی و فلزکاری اشاره کرد. هنرمندان آن دوره در برخی از هنرها، مانند شیشه‌گری، بلورسازی و سفال‌گری به نوآوری پرداختند و شیوه‌های جدیدی را ابداع کردند.
تصویر (ب) بقایای نمونه‌ای از منسوجات عصر فاطمیان است که در آن دوران مراکز و کارگاه‌های پارچه‌بافی متعددی در شهرهای مختلف مصر از جمله قاهره مشغول تولید انواع منسوجات بودند. برخی از این مراکز، پارچه‌های گران‌قیمت و تزئینی را که مخصوص خلفا و دولتمردان فاطمی بود، تولید می‌کردند.

۶۰- گزینه‌ی «۳»

(سؤال ۴۷۵ کتاب جامع، جهان اسلام در عصر خلافت عباسی، صفحه‌ی ۷۶ کتاب درسی)
قاهره در روزگار فاطمیان شاهد شکل‌گیری و فعالیت وسیع مراکز علمی و آموزشی گوناگونی بود. یکی از دانشگاه‌های دنیای اسلام با نام الازهر توسط فاطمیان در آن شهر بنیان نهاده شد. به منظور آن که دارالعلم قاهره بتواند نقشی هم‌چون بیت‌الحکمه بغداد داشته باشد، کتاب‌های زیادی تهیه و در اختیار مشتاقان علم که در آن مشغول فعالیت علمی بودند، نهاده شد.



جغرافیای (۲)

۶۱- گزینه‌ی «۳»

(بهرروز بیبی، نواحی زیستی، صفحه‌ی ۵۶ و ۵۷)

در روش‌های جدید، یکی از معیارهای مورد استفاده برای تمایز زیست بوم‌ها از یکدیگر «میزان تولید ماده آلی» و سرعت رشد گیاهان هر زیست بوم است و به دلیل تفاوت در انرژی دریافتی روزانه، زیست بوم‌ها از نظر میزان تولید ترکیبات آلی و توده زیستی که از آن‌ها حاصل می‌شود، تفاوت دارند.

۶۲- گزینه‌ی «۳»

(ممدابراهیم علی‌نژاد، ناهمواری‌ها و اشکال زمین، صفحه‌ی ۳۸ و ۳۹)

«فلات‌ها»، سرزمین‌های مرتفع و نسبتاً همواری هستند که در کوهستان‌ها محصور بوده و کناره‌های آنها با شیب تند به نواحی پست متصل می‌شوند. «کوه» ناهمواری برجسته و «مرتفعی» است که معمولاً دامنه‌های تند و قله برجسته دارد.

«دشت‌ها» بیش از یک سوم سطح زمین را پوشانده‌اند و نواحی عمده سکونت، زندگی و فعالیت انسانها را تشکیل می‌دهند.

ارتفاع کوه‌ها و تپه‌ها و سایر عوارض سطح زمین را نسبت به سطح دریا (سطح متوسط آب‌های آزاد)، محاسبه می‌کنند.

توضیح تکات درسی:

فلات‌ها، کوه‌ها، تپه‌ها و دشت‌ها، چهار ناهمواری اصلی و عمده سطح زمین‌اند.

۶۳- گزینه‌ی «۴»

(ممدابراهیم علی‌نژاد، نواحی زیستی، صفحه‌ی ۵۴ و ۵۵)

گیاهان تنها موجودات زنده تولیدکننده در یک بوم سازگان هستند؛ زیرا می‌توانند با عمل نورساخت (فتوسنتز)، غذا بسازند و به این ترتیب حیات دیگر موجودات زنده به آنها وابسته است. مطالعه زیست بوم‌ها، یکی از موضوعات رشته جغرافیای زیستی است.

میانگین دمای سالانه در بیابان جنب مداری: بیش‌تر از ۱۸ درجه سانتی‌گراد
میانگین بارش سالانه در بیابان جنب مداری: کمتر از ۱۰۰ سانتی‌متر
در طبقه‌بندی وایتکر زیست بوم توندرا در بالاترین عرض جغرافیایی نیم کره شمالی در طبقه‌بندی گودی قرار دارد.

۶۴- گزینه‌ی «۴»

(الهام میرزائی، ناهمواری‌ها و اشکال زمین، صفحه‌ی ۴۷ و ۴۸)

تصویر شماره «۱»: کلوت در بیابان لوت

تصویر شماره «۲»: تپه ماسه‌ای در لیبی

۶۵- گزینه‌ی «۴»

(ممدابراهیم علی‌نژاد، نواحی زیستی، صفحه‌ی ۶۲)

تشریح عبارت‌های نادرست:

الف) دامنه‌های «کوه‌های آلپ» دارای بیشترین تراکم جمعیت در نواحی کوهستانی جهان هستند.

ج) شیب زمین و «محدودیت خاک»، که خانه‌سازی و فعالیت‌های کشاورزی را در نواحی کوهستانی با مشکل مواجه می‌کنند.

د) در ناحیه کوهستانی، شرایط سخت طبیعی مانند سرمای شدید به‌ویژه در شب‌ها، کاهش اکسیژن و مشکلات تنفسی را ایجاد می‌کند.

۶۶- گزینه‌ی «۱»

(بهرروز بیبی، ناهمواری‌ها و اشکال زمین، صفحه‌ی ۴۰ و ۴۱)

همان‌طور که در نقشه دیده می‌شود صفحه اقیانوس آرام به صفحه آمریکای شمالی نزدیک و از صفحه نازکا دور می‌شود. در هوازنگی فیزیکی، سنگ‌ها در نتیجه اختلاف دما، گرم و سرد شدن و یا انبساط و انقباض و در هنگام روز و شب و در فصل زمستان و تابستان یا یخ زدن آب در شکاف سنگ‌ها و مواردی از این قبیل، به قطعات کوچک‌تر خرد می‌شوند. اما در ترکیب شیمیایی آن‌ها تغییری به‌وجود نمی‌آید.

۶۷- گزینه‌ی «۱»

(مهری کاردران، ناهمواری‌ها و اشکال زمین، صفحه‌ی ۴۴ تا ۴۶)

الف) به‌طور کلی «کارست» پدیده خوردگی و انحلال سنگ‌های آهکی است.

ب) به سنگ‌ها و رسوباتی که یخچال‌ها با خود حمل می‌کنند، «مورن یا یخ‌رفت» می‌گویند.

ج) دره‌های V شکل معمولاً بر اثر جریان آب رودها و فرسایش آبی شکل می‌گیرند.

۶۸- گزینه‌ی «۱»

(الهام میرزائی، ناهمواری‌ها و اشکال زمین، صفحه‌ی ۴۹ و ۵۰)

الف) برخان‌ها دو زائده یا بازو در جهت باد دارند.

ب) «دماغه ماسه‌ای» از جمله اشکال تراکمی فرسایش طبیعی در سواحل محسوب می‌شود.

پ) تلماسه‌ها طی یک سال می‌توانند ۱۰ متر تا ۲۰ متر در جهت وزش باد حرکت کنند.

۶۹- گزینه‌ی «۴»

(علیرضا عوض‌آبادیان، ناهمواری‌ها و اشکال زمین، صفحه‌ی ۴۲ و ۴۳)

نواحی ساحلی «به‌طور دائم» در معرض هجوم و سایش امواج دریا قرار دارند. در زمان‌هایی که دریا طوفانی است، گاهی صخره‌ها و کناره‌های ساحل با سنگینی چند تن آب روبه‌رو می‌شوند.

۷۰- گزینه‌ی «۱»

(علیرضا عوض‌آبادیان، ناهمواری‌ها و اشکال زمین، صفحه‌ی ۵۱ و ۵۲)

با توجه به نقشه توپوگرافی صورت سؤال موارد الف تا د به صورت زیر پاسخ داده می‌شود:

الف) فاصله نقطه A از سطح دریا ۱۲۰ متر است.

ب) نقطه C قله را نشان می‌دهد

ج) نقطه B به دلیل اینکه بین ۱۲۰ و ۱۴۰ قرار گرفته، پس ۱۳۵ متر از سطح دریا ارتفاع دارد.

د) در جایی که منحنی‌های میزان خیلی به هم نزدیک شوند، شیب زمین تند است. در این نقشه شیب زمین به سمت شرق بیشتر است.



جامعه‌شناسی (۲)

۷۱- گزینه‌ی «۲»

(سیروس نبی‌زاده، باورها و ارزش‌های بنیادین فرهنگ غرب، صفحه‌ی ۴۲ و ۴۳)
روشنگری در سده‌های هفدهم و هجدهم میلادی، پیشتر رویکردی عقل‌گرایانه داشت. روشنگری با رویکرد دنیوی هنگامی که با شناخت عقلی همراه باشد، به دلیل اینکه وحی را نمی‌پذیرد به دئیسم یعنی دین بدون شریعت و بدون مذهب، لامذهبی و اعتقاد به خدایی که هیچگونه برنامه‌ای برای هدایت و سعادت بشر ندارد، ختم می‌شود.

۷۲- گزینه‌ی «۳»

(آزیتا بیرقی، چگونگی تکوین فرهنگ معاصر غرب، صفحه‌ی ۴۷ و ۴۸)
تشریح عبارت‌های نادرست:
(ب): جنگ‌های صلیبی، مواجهه با مسلمانان و بالاخره فتح قسطنطنیه، زمینه‌های فرو ریختن اقتدار کلیسا را فراهم آورد.
(د): این رقیبان به دلیل رویکرد دنیوی خود و برای حذف کلیسا به جای آن که عملکرد آباء کلیسا را مورد انتقاد قرار دهند به تدریج دخالت دین در امور دنیوی را انکار کردند.

۷۳- گزینه‌ی «۴»

(بهروز یبسی، جامعه جهانی، صفحه‌های ۵۷ تا ۵۹)
مرحله دوم: پیوند قدرت با تجارت، سرمایه و صنعت ← صنعت عنصر دیگری بود که به فرایند انباشت ثروت و موقعیت سرمایه‌داران افزود.
مرحله سوم: به خدمت گرفتن مبلغان مذهبی و سازمان‌های فراماسونری ← دولت‌های سکولار غربی در حمایت از مبلغان مسیحی انگیزه دینی نداشتند.
مرحله اول: پیدایش قدرت‌های سیاسی سکولار ← در نهایت با انقلاب فرانسه دولت‌هایی شکل گرفتند که به‌طور رسمی جدایی خود را از دین اعلام کردند.

۷۴- گزینه‌ی «۲»

(هژبر ریمی، جامعه جهانی، صفحه‌ی ۵۶ و ۵۷)
پیش از ظهور غرب روابط اقتصادی، سیاسی، نظامی و فرهنگی بین کشورهای مختلف با حاکمیت‌های متفاوت برقرار بود و جامعه جهانی که از طریق این روابط شکل می‌گرفت به‌گونه‌ای نبود که سرنوشت تعاملات فرهنگی را تابع روابط سیاسی، نظامی یا اقتصادی قرار دهد. در دو سده نوزدهم و بیستم سازماندهی سیاسی و اقتصادی جدیدی شکل گرفت که جوامع غربی را به صورت جوامع مرکزی و دیگر جوامع را به صورت جوامع پیرامونی درآورد. طی این مدت فرهنگ کشورهای غیرغربی در حاشیه روابط و سازمان‌های سیاسی و اقتصادی جهانی وضعیتی متزلزل و آسیب‌پذیر پیدا کرد.

۷۵- گزینه‌ی «۳»

(مهری ترابی، چگونگی تکوین فرهنگ معاصر غرب، صفحه‌های ۴۷، ۵۰ و ۵۳)
تشریح عبارت‌های نادرست:
الف) آباء کلیسا با رویکرد دنیوی خود نوعی دنیاگرایی و سکولاریسم عملی را دنبال می‌کردند.
ج) رویکرد سکولار ابتدا از طریق هنر و تفاسیر پروتستانی از دین در زندگی اجتماعی و فرهنگ عمومی گسترش پیدا کرده بود.
د) حقوق فطری الهی انسان با نظر به ابعاد و نیازهای معنوی و دنیوی انسان با دو ابزار معرفتی وحی و عقل شناخته می‌شد.

۷۶- گزینه‌ی «۱»

(سیروس نبی‌زاده، چگونگی تکوین فرهنگ معاصر غرب، صفحه‌ی ۴۹ و ۵۰)
در فرهنگ اساطیری یونان و روم باستان با غفلت از نگاه توحیدی به عالم، خداوندگاران متکثر پرستیده می‌شدند. اما در دوره رنسانس، فرهنگ غرب برای بسط و گسترش ابعاد دنیوی خود، به سوی حذف پوشش دینی گام برداشت و در نخستین قدم، به یونان و روم باستان بازگشت.

۷۷- گزینه‌ی «۱»

(بهروز یبسی، باورها و ارزش‌های بنیادین فرهنگ غرب، صفحه‌ی ۴۰)
در فرهنگ‌های دینی، آدمیان، ابعاد نفسانی و دنیوی خود را در سایه ابعاد معنوی خویش بی‌می‌گیرند و اگر افرادی هواهای نفسانی خود را دنبال کنند، آن را به صورت آشکار و رسمی اظهار نمی‌کنند، بلکه نفس پرستی خود را در قالب مفاهیم دینی پنهان می‌کنند و اومانیسیم از نتایج منطقی سکولاریسم است.

۷۸- گزینه‌ی «۲»

(آزیتا بیرقی، باورها و ارزش‌های بنیادین فرهنگ غرب، صفحه‌ی ۴۰)
حقوق بشر بر مبنای اندیشه‌های اومانستی است، حقوق انسان مبتنی بر فطرت الهی انسان است و تصویر نشان‌دهنده آن است که هنرمدرن به بعد جسمانی وجود انسان توجه دارد.

۷۹- گزینه‌ی «۱»

(هژبر ریمی، باورها و ارزش‌های بنیادین فرهنگ غرب، صفحه‌ی ۳۸)
سکولاریسم پنهان شامل باورها و فلسفه‌هایی است که ابعاد معنوی هستی را نفی نمی‌کنند؛ بلکه بخش‌هایی از باورهای معنوی و دینی را در خدمت نظام دنیوی و این جهانی قرار می‌دهند و از توجه یا عمل به بخش‌های دیگر سر باز می‌زنند.

۸۰- گزینه‌ی «۳»

(آزیتا بیرقی، چگونگی تکوین فرهنگ معاصر غرب، صفحه‌ی ۵۲)
گسترش تجارت و به دنبال آن رشد صنعت، قشر جدید سرمایه‌داران را به وجود آورد؛ بدین ترتیب اقتصاد کشاورزی فئودالی به اقتصاد صنعتی سرمایه‌داری متحول شد و روابط ارباب - رعیتی به روابط کارگران - سرمایه‌داران تغییر یافت.



روان‌شناسی

۸۱- * گزینه‌ی «۴»

(الهام^۴ میرزائی، احساس، توجه، ادراک، صفحه‌ی ۸۳ و ۸۴)

الف) اصل تقارب

ب) اصل شکل و زمینه

پ) اصل مجاورت

۸۲- * گزینه‌ی «۲»

(مهروزاد صیبتی، احساس، توجه، ادراک، صفحه‌ی ۷۴)

به همه چیزهایی که در دامنه توجه ما قرار می‌گیرد آگاهی کامل نداریم، در مثال صورت سؤال موضوع در توجه امیر بوده اما در آن زمان، به آن آگاهی ندارد. این پدیده که نوک زبانی نام دارد را افراد زیادی تجربه کرده‌اند.

۸۳- * گزینه‌ی «۱»

(علیرضا رضایی، روان‌شناسی رشد، صفحه‌های ۵۵، ۵۷ و ۶۱)

الف) رشد اخلاقی

ب) رشد هیجانی

ج) رشد شناختی

د) رشد اخلاقی

۸۴- * گزینه‌ی «۲»

(مهراون افشاری، روان‌شناسی رشد، صفحه‌ی ۵۸)

رشد اجتماعی در دوره نوجوانی، مانند دیگر ابعاد رشد، دستخوش تغییر می‌شود. در این دوره هم خود نوجوان و هم اطرافیان وی احساس می‌کنند که گرایش نوجوان به گروه همسالان خیلی بیشتر از سابق شده است و در کنار همسالان بودن برای نوجوان بسیار لذت‌بخش است.

۸۵- * گزینه‌ی «۳»

(مهدی‌بوادر صهرآبانی، روان‌شناسی رشد، صفحه‌ی ۵۶)

الف) پذیرش اینکه افراد آمیزه‌ای از محاسن و معایب هستند اشاره به آرمان‌گرایی و عیب‌جویی دارد.

ب) با توجه به (حساسیت نسبت به انتقاد دیگران) بهتر است در حضور دیگران از نوجوانان عیب‌جویی نشود.

ج) در راستای اینکه (احساس منحصر به فرد بودن اغراق‌آمیز) در نوجوانان وجود دارد بهتر است به منظور پیدا کردن دیدگاه متعادل‌تر، ویژگی‌های منحصر به فرد نوجوانان را بپذیریم.

۸۶- * گزینه‌ی «۲»

(هژبر رضیمی، روان‌شناسی رشد، صفحه‌ی ۶۲)

برای اینکه شناخت به اخلاق منتهی شود، شناخت باید به عقاید و باورها و ارزش‌های فرد تبدیل شود.

۸۷- * گزینه‌ی «۳»

(الهام^۴ میرزائی، احساس، توجه، ادراک، صفحه‌ی ۸۳)

روان‌شناسان پیرو مکتب گشتالت اعتقاد داشتند «کل بیشتر از مجموع اجزا است»

بررسی گزینه‌های نادرست:

گزینه‌ی «۱»: روان‌شناسان گشتالت معتقدند که روش‌های جزء نگر درک جامعی ایجاد نمی‌کند.

گزینه‌ی «۲»: روان‌شناسان پیرو مکتب گشتالت سعی کردند با استفاده از برخی اصول ساده منظور خود را تبیین کنند.

گزینه‌ی «۴»: از نظر روان‌شناسان گشتالت، کل، علاوه بر مجموع اجزا شامل روابط بین اجزا هم می‌شود که از جمع اجزا به دست نمی‌آید.

۸۸- * گزینه‌ی «۱»

(سوفیا فرقی، احساس، توجه، ادراک، صفحه‌ی ۷۷)

میزان انگیختگی ذهنی تحت تأثیر عوامل فیزیولوژیکی و روان‌شناختی است. افراد با ترسیم هدف، مطالعه موضوع و دریافتن اهمیت آن می‌توانند انگیختگی ذهنی خود را افزایش دهند.

۸۹- * گزینه‌ی «۳»

(سوفیا فرقی، احساس، توجه، ادراک، صفحه‌ی ۷۶ و ۷۷)

الف) عوامل مهم همچون ایجاد هدف و اهمیت‌دهی به آن در درگیری و انگیختگی ذهنی مؤثر است.

ب) مطالعه از زوایای متفاوت و صورت‌های مختلف اشاره به آشنایی نسبی با محرک و موضوع مورد توجه دارد.

ج) استفاده از رنگ‌های مختلف و خط کشیدن واژگان مهم اشاره به عدم یکنواختی دارد.

د) تنوع و جذابیت به لحاظ معنایی اشاره به تغییرات درونی محرک می‌کند.

۹۰- * گزینه‌ی «۲»

(مهسا عفتی، احساس، توجه، ادراک، صفحه‌های ۸۱، ۸۴ و ۸۵)

تشریح عبارت‌های نادرست:

الف) علاوه بر ویژگی‌های حسی، ادراک به شدت از نوع پردازش افراد اثر می‌پذیرد.

ت) خواندن «را» به صورت دوباره توسط نوآموز، دلالت بر پردازش ادراکی دارد.

۹۱- * گزینه‌ی «۴»

(هژبر رمیمی، روان‌شناسی رشد، صفحه‌ی ۶۳)

در روند طبیعی زندگی انتظار می‌رود که این نوجوان برای رسیدن به خودآرمانی تلاش کند. در حالی که بسیاری از نوجوانان به جای تلاش برای کم‌کردن فاصله بین خودآرمانی و خودواقعی، رویاپردازی می‌کنند. هر چند این پدیده غیرطبیعی نیست، ولی استفاده مکرر از آن باعث افت در عملکرد تحصیلی و سایر عملکردها می‌شود.

۹۲- * گزینه‌ی «۴»

(مهسا عفتی، روان‌شناسی رشد، صفحه‌ی ۵۷)

به دلیل تغییرات فیزیولوژیکی و هورمونی در دوره نوجوانی، تحریک‌پذیری نوجوانان افزایش می‌یابد و حالات هیجانی آنان به سرعت تغییر می‌کند.

۹۳- * گزینه‌ی «۴»

(بیژن امیریان، روان‌شناسی رشد، صفحه‌ی ۵۴)

رشد ناگهانی در قد و وزن نوجوان وهمین‌طور ماهیچه‌ها دلالت بر رشد جسمانی دارد نه بلوغ جنسی.

۹۴- * گزینه‌ی «۲»

(سوفیا فرفی، احساس، توجه، ادراک، صفحه‌ی ۷۷ و ۷۸)

این مثال اشاره به کارکرد سوم توجه یعنی «جست‌وجو» دارد و به ترتیب پیدا کردن وسایل در یک اتاق خلوت اشاره به تأیید تعداد عوامل انحرافی و یافتن آسان‌تر فردی با صورت سفید میان یک جمعیت که پوست تیره دارند، اشاره به ویژگی منحصر به فرد هدف دارد.

۹۵- * گزینه‌ی «۱»

(سوفیا فرفی، احساس، توجه، ادراک، صفحه‌ی ۷۷)

اگر قرار باشد دو درس با اهمیت متفاوت را مطالعه کنیم، آن درس که از اهمیت بیشتر برخوردار است با هشدار کاذب بیشتری همراه است.

۹۶- * گزینه‌ی «۳»

(سوفیا فرفی، احساس، توجه، ادراک، صفحه‌ی ۷۸)

این مثال اشاره به کارکرد دوم توجه دارد که همان گوش به زنگی است. مهم‌ترین عامل کاهش گوش به زنگی خستگی است.

۹۷- * گزینه‌ی «۲»

(علی نوری، احساس، توجه، ادراک، صفحه‌ی ۷۸)

کارکرد دوم توجه، گوش به زنگی است و به توانایی فرد برای یافتن محرک هدف در یک دوره زمانی طولانی، گوش به زنگی می‌گویند.

۹۸- * گزینه‌ی «۲»

(مهری رسولی، احساس، توجه، ادراک، صفحه‌های ۶۹ تا ۷۱ و ۷۵)

الف) آماده‌سازی

ب) توجه

ج) آستانه مطلق

د) محرومیت حسی

۹۹- * گزینه‌ی «۲»

(هژبر رمیمی، احساس، توجه، ادراک، صفحه‌ی ۷۶ و ۷۷)

| عوامل ایجادکننده یا مانع تمرکز | موقعیت ردیابی |
|-------------------------------------|----------------------|
| آشنایی نسبی با محرک (مانع) | از دست دادن محرک هدف |
| درگیری و انگیختگی ذهنی (ایجادکننده) | رد درست |
| یکنواختی و ثبات نسبی (مانع) | هشدار کاذب |
| تغییرات درونی محرک (ایجادکننده) | اصابت با تصمیم درست |

۱۰۰- * گزینه‌ی «۳»

(علیرضا عوش‌آباریان، روان‌شناسی رشد، صفحه‌ی ۵۷ و ۶۳)

همه افراد یک خود واقعی و یک خودآرمانی دارند، خود واقعی همان ویژگی‌های فردی، و خودآرمانی ویژگی‌هایی است که فرد دوست دارد داشته باشد - هیجانانگیز، منبع رفتار مثبت و سازنده هستند.